

ส่วนที่ ๑

สภาพทั่วไปและข้อมูลพื้นฐาน

ส่วนที่ ๑ สภาพทั่วไปและข้อมูลพื้นฐาน

นราธิวาส เดิมชื่อ “มะนารอ” มีฐานะเป็นเพียงอำเภอหนึ่ง เรียกว่า อำเภอบางนรา ขึ้นกับเมืองสายบุรี ซึ่งเป็นหนึ่งในเจ็ดหัวเมืองภาคใต้ ต่อมาได้โอนไปขึ้นกับเมืองระแงะ ซึ่งเป็นหนึ่งในเจ็ดหัวเมืองเช่นกัน โดยประวัติความเป็นมาของนราธิวาสนั้น มีความเชื่อมโยงกับเรื่องราวของเมืองปัตตานี เมืองสายบุรี และเมืองระแงะ และเมื่อ พ.ศ. ๒๔๕๘ พระบาทสมเด็จพระมงกุฎเกล้าเจ้าอยู่หัว ได้เสด็จประพาสมณฑลปักษ์ใต้ ทรงพระราชทานพระแสงราชศัสตราประจำเมืองและทรงดำริเห็นว่า บางนรา นั้น เป็นชื่อตำบลบ้าน และควรที่จะมีชื่อเมืองไว้เป็นหลักฐานสืบไป จึงทรงพระกรุณาโปรดเกล้าโปรดกระหม่อมให้เปลี่ยนชื่อเมือง “บางนรา” เป็น “เมืองนราธิวาส” หมายถึง “ที่อยู่อันยิ่งใหญ่ของประชาชน” เมื่อวันที่ ๑๐ มิถุนายน ๒๔๕๘ ต่อมาใน พ.ศ. ๒๔๗๖ ได้มีการปรับปรุงระเบียบบริหารราชการส่วนภูมิภาคครั้งยิ่งใหญ่ และให้เปลี่ยนชื่อเมืองเป็นจังหวัดนราธิวาส จึงเปลี่ยนเป็น “จังหวัดนราธิวาส” จากนั้นเป็นต้นมา

๑. ด้านกายภาพ

๑.๑ ที่ตั้งและอาณาเขต

จังหวัดนราธิวาส เป็นจังหวัดชายแดนภาคใต้ มีอาณาเขตติดต่อกับประเทศมาเลเซีย ตั้งอยู่บนฝั่งทะเลด้านตะวันออกของแหลมมลายู ห่างจากกรุงเทพมหานครโดยทางรถยนต์ ๑,๑๔๙ กิโลเมตร และทางรถไฟ ๑,๑๑๖ กิโลเมตร สูดชายแดนไทยมาเลเซียที่สถานีรถไฟสุโงโกล

อาณาเขต จังหวัดนราธิวาส มีอาณาเขตติดต่อกับประเทศเพื่อนบ้านและจังหวัดใกล้เคียง ดังนี้

ทิศเหนือ จดจังหวัดปัตตานีและอ่าวไทย

ทิศตะวันออก จดอ่าวไทยและประเทศมาเลเซีย

ทิศใต้ จดประเทศมาเลเซีย

ทิศตะวันตก จดจังหวัดยะลา

แนวเขตระหว่างประเทศ เป็นจังหวัดชายแดนที่เชื่อมกับรัฐกลันตัน ประเทศมาเลเซีย ทั้งทางบก และทางน้ำ มีเขตแดนติดต่อกันยาวประมาณ ๑๗๘.๖๐๐ กิโลเมตร มีพื้นที่ติดต่อกับประเทศมาเลเซีย รวม ๓ ด้าน คือ

ชื่อด่านพรมแดน	เขตปกครองฝั่งไทย	เขตปกครองฝั่งมาเลเซีย
๑. ด้านตากใบ (๓๔ ไร่)	อำเภอตากใบ	Tumpat (รัฐ Kalantan)
๒. ด้านสุโงโกล-ลก (๖๑ ไร่)	อำเภอสุโงโกล-ลก	Rangtaupanjang (รัฐ Kalantan)
๓. ด้านบูเก๊ะตา (๕๙ ไร่)	อำเภอแว้ง	Bukit Bunga (รัฐ Kalantan)



ตาราง : แสดงพื้นที่ของจังหวัดนครพนม จำแนกตามรายอำเภอ

อำเภอ	พื้นที่ (ตร.ก.ม.)
อำเภอเมืองนครพนม	๓๐๕.๑๑๕
อำเภอรະแงะ	๔๓๔.๕๘๑
อำเภอสุไห่งป่าดี	๓๗๒.๖๓๖
อำเภอวัง	๓๗๔.๒๗๔
อำเภอยี่งอ	๒๐๐.๕๐๐
อำเภอตากใบ	๒๕๓.๔๕๐
อำเภอบาเจาะ	๑๗๑.๖๘๐
อำเภอรือเสาะ	๔๖๘.๓๒๔
อำเภอสุไห่งโก-ลก	๑๓๙.๔๓๐
อำเภอศรีสาคร	๕๐๒.๘๗๐
* อำเภอสุคิริน	๕๑๗.๐๐๐ *
อำเภอจะแนะ	๕๕๐.๐๐๐
อำเภอ เจาะไอร้อง	๑๖๓.๐๐๐

๑.๒ ลักษณะภูมิประเทศ

มีเนื้อที่ประมาณ ๔,๔๗๕.๔๓ ตารางกิโลเมตร หรือ ๒,๗๙๗,๑๔๓.๗๕ ไร่ พื้นที่ ๒ ใน ๓ ของพื้นที่ทั้งหมด เป็นป่าไม้และภูเขา มีภูเขาหนาแน่น แถบทิศตะวันตกเฉียงใต้จดเทือกเขา สันกาลาศีรี ซึ่งเป็นแนวกันพรมแดนไทย-มาเลเซีย ลักษณะของพื้นที่มีความลาดเอียงจากทิศตะวันตกไปสู่ทิศ ตะวันออก พื้นที่ราบส่วนใหญ่อยู่บริเวณติดกับอ่าวไทยและที่ราบลุ่มบริเวณแม่น้ำ ๔ สาย คือ แม่น้ำสายบุรี แม่น้ำบางนรา แม่น้ำตากใบ และแม่น้ำโก-ลก มีพื้นที่พรุประมาณ ๓๖๑,๘๖๐ ไร่ ป่าพรุที่สำคัญ คือ ป่าพรุ โต้ะแดง และป่าพรุบาเจาะ เป็นต้น

๑.๓ ลักษณะภูมิอากาศ

เป็นแบบมรสุมเขตร้อน แบ่งฤดูกาลออกเป็น ๒ ฤดู ได้แก่

๑. ฤดูฝน แบ่งออกเป็น ๒ ช่วง ได้แก่ช่วงที่รับลมมรสุมตะวันตกเฉียงใต้ ซึ่งพัดเอาความชื้น จากทะเลอันดามันและมหาสมุทรอินเดียเข้ามา ทำให้มีฝนตกชุกในเดือนพฤษภาคมถึงเดือนตุลาคม อีกช่วงหนึ่งก็คือช่วงที่รับลมมรสุมตะวันออกเฉียงเหนือ ซึ่งพัดเอาความชื้นจากอ่าวไทยเข้ามา ทำให้ มีฝนตกชุกในเดือนพฤศจิกายนถึงเดือนมกราคม

๒. ฤดูแล้ง อยู่ระหว่างเดือนกุมภาพันธ์ถึงเดือนเมษายน เนื่องจากได้รับลมตะวันออกเฉียงใต้ ซึ่งเป็นลมร้อนที่พัดมาจากทะเลจีนใต้ทำให้อากาศโดยทั่วไปร้อนและชื้น

๑.๔ ลักษณะของดิน

ลักษณะของดินในจังหวัดนราธิวาส พื้นที่ส่วนใหญ่เป็นดินอยู่ในสภาพค่อนข้างชั้นดินในพื้นที่ ดอนมักเป็นดินที่มีพัฒนาการมาก มีการชะล้างสูง และมีความอุดมสมบูรณ์ต่ำ จัดว่าเป็นดินที่มีศักยภาพทาง การเกษตรต่ำถึงค่อนข้างต่ำ ส่วนใหญ่ประกอบอาชีพด้านการเกษตรกรรมและใช้เป็นที่อยู่อาศัย ซึ่งมีเนื้อที่ ทั้งหมด ๒,๗๘๒,๕๖๕.๐๔ ไร่ แบ่งเป็นเนื้อที่ถือครอง ๑,๗๙๗,๖๒๖.๑๓ ไร่ คิดเป็นร้อยละ ๖๔.๖๐ ของเนื้อที่ ทั้งหมดในจำนวนที่เป็นเนื้อที่ถือครองเพื่อการเกษตร ๑,๕๙๙,๕๒๓ ไร่ คิดเป็นร้อยละ ๘๘.๘๘ ของเนื้อที่ ทั้งหมด และในจำนวนเนื้อที่ถือครองเพื่อการเกษตรเป็นเนื้อที่จำนวน ๑,๕๔๖,๘๙๕.๒๕ ไร่ หรือร้อยละ ๙๖.๗๑ ของเนื้อที่ทั้งหมดและเนื้อที่อื่นๆ จำนวน ๕๒,๖๒๗.๗๕ ไร่ คิดเป็น ร้อยละ ๓.๒๙ ของเนื้อที่ทั้งหมด พื้นที่การเพาะปลูกพืชเศรษฐกิจที่สำคัญคือ ยางพารา ข้าวนาปี ลองกอง ปาล์มน้ำมัน มะพร้าว ไม้ผลและ พืชผัก

๒. ด้านการเมือง/การปกครอง

๒.๑ เขตการปกครอง

จังหวัดนราธิวาสแบ่งการปกครองภูมิภาคออกเป็น ๑๓ อำเภอ ๗๗ ตำบล ๕๘๙ หมู่บ้าน และมีการจัดการปกครองท้องถิ่น ดังนี้

๑. รูปแบบองค์การบริหารส่วนจังหวัด จำนวน ๑ แห่ง โดยใช้พื้นที่ทั้งจังหวัด

๒. รูปแบบเทศบาลใช้พื้นที่ตำบลทั้งตำบลแต่เทศบาลบางแห่งใช้พื้นที่ไม่ครบ ทั้งพื้นที่ตำบลปัจจุบันมีจำนวน ๑๖ เทศบาล แยกเป็นเทศบาลเมือง จำนวน ๓ แห่ง เทศบาลตำบล ๑๓ แห่ง

๓. รูปแบบองค์การบริหารส่วนตำบล ใช้พื้นที่ตำบลทั้งตำบลและบางแห่งรวม ตำบลอื่นหรือพื้นที่ติดเขตเทศบาล จำนวน ๗๒ แห่ง

ตาราง : แสดงการแบ่งเขตการปกครอง

อำเภอ	พื้นที่ (ตร.กม.)	ตำบล (จำนวน)	หมู่บ้าน (จำนวน)	อบต. (จำนวน)	เทศบาล ตำบล/ เมือง (จำนวน)	อบจ. (จำนวน)	อปท (แห่ง)	ระยะทาง ห่างจาก จังหวัด (กิโลเมตร)
เมืองนราธิวาส	๓๐๕.๑๑๕	๗	๖๓	๕	๒	๑	๘	-
ยี่งอ	๒๐๐.๕๑๖	๖	๔๐	๖	๑	-	๗	๑๒
บาเจาะ	๑๗๑.๖๘	๖	๔๖	๖	๒	-	๘	๒๘
รือเสาะ	๔๖๘.๓๒๔	๙	๗๒	๙	๑	-	๑๐	๔๗
ศรีสาคร	๕๐๐.๑๐	๖	๓๕	๖	๑	-	๗	๖๔
จะแนะ	๖๐๗.๒๐	๔	๓๑	๔	-	-	๔	๕๐
เจาะไอร้อง	๑๖๒.๗๒๓	๓	๓๓	๓	-	-	๓	๓๒
ระแงะ	๔๓๕.๖๐	๗	๖๑	๗	๒	-	๙	๒๒
แว้ง	๓๗๔.๓๐	๖	๔๖	๖	๒	-	๘	๘๓
สุคิริน	๕๑๓.๐๐	๕	๔๑	๕	๑	-	๖	๑๐๓
สุไหงปาตี	๓๘๖.๖๘	๖	๕๐	๖	๑	-	๗	๔๙
สุไหงโก-ลก	๑๓๔.๘๐	๔	๑๙	๒	๒	-	๔	๖๖
ตากใบ	๒๕๓.๔๕	๘	๕๒	๗	๑	-	๘	๓๓
รวม	-	๗๗	๕๘๙	๗๒	๑๖	๑	๘๙	-

ที่มา : ที่ทำการปกครองจังหวัดนราธิวาส (ณ วันที่ ๓๐ กันยายน ๒๕๖๓)

๒.๒ การเมือง

(๑) ระดับชาติ

สมาชิกสภาผู้แทนราษฎร

รัฐธรรมนูญแห่งราชอาณาจักรไทย พ.ศ. ๒๕๖๐ กำหนดประเภทของสมาชิกสภาผู้แทนราษฎรในการเลือกตั้งไว้ “แบบจัดสรรปันส่วนผสม” คือ กำหนดให้มีสมาชิกสภาผู้แทนราษฎรจำนวน ๕๐๐ คน แบ่งเป็นสมาชิกสภาผู้แทนราษฎรแบบแบ่งเขตเลือกตั้ง ๓๕๐ คน และสมาชิกสภาผู้แทนราษฎรแบบบัญชีรายชื่อ ๑๕๐ คน ใช้บัตรเลือกตั้งแบบแบ่งเขตเลือกตั้ง ๑ ใบ เมื่อประกาศผลการเลือกตั้งสมาชิกสภาผู้แทนราษฎรครบ ๓๕๐ เขตแล้ว ในการคำนวณหาสมาชิกสภาผู้แทนราษฎร แบบบัญชีรายชื่อของแต่ละพรรคการเมือง จังหวัดนราธิวาสมีสมาชิกแบบแบ่งเขตจำนวน ๔ คน

สมาชิกวุฒิสภา

รัฐธรรมนูญแห่งราชอาณาจักรไทย พ.ศ. ๒๕๖๐ กำหนดประเภทของสมาชิกวุฒิสภาไว้ให้คณะกรรมการการเลือกตั้งดำเนินการจัดให้มีการเลือกวุฒิสภา จำนวน ๒๐๐ คน โดยมาจากการเลือกกันเองของบุคคลซึ่งมีความรู้ความเชี่ยวชาญ ประสบการณ์อาชีพ ลักษณะ หรือประโยชน์ร่วมกัน หรือทำงานหรือเคยทำงานด้านต่างๆ ที่หลากหลายของสังคม โดยในการแบ่งกลุ่มต้องแบ่งในลักษณะที่ทำให้ประชาชนซึ่งมีสิทธิสมัครรับเลือกตั้งทุกคนสามารถอยู่ในกลุ่มใดกลุ่มหนึ่งได้ จังหวัดนราธิวาสมีสมาชิกวุฒิสภาจำนวน ๑ คน

(๒) ระดับท้องถิ่น

องค์กรปกครองส่วนท้องถิ่นรูปแบบการปกครองส่วนท้องถิ่นประกอบด้วย องค์กรบริหารส่วนจังหวัด จำนวน ๑ แห่ง โดยใช้พื้นที่ทั้งจังหวัด เทศบาลตำบล/เมือง จำนวน ๑๖ แห่ง และองค์กรบริหารส่วนตำบล จำนวน ๗๒ แห่ง ประกอบด้วย

๑. องค์กรบริหารส่วนจังหวัด จำนวน ๑ แห่ง

๒. เทศบาลจำนวน ๑๖ แห่ง แยกเป็นเทศบาลเมือง จำนวน ๓ แห่ง และเทศบาลตำบลจำนวน ๑๓ แห่ง ประกอบด้วย

- | | |
|---------------------------|-------------------------|
| ๒.๑ เทศบาลเมืองนราธิวาส | ๒.๙ เทศบาลตำบลมะรือโบตก |
| ๒.๒ เทศบาลเมืองสุโขทัย | ๒.๑๐ เทศบาลตำบลหรือเสาะ |
| ๒.๓ เทศบาลเมืองตากใบ | ๒.๑๑ เทศบาลตำบลศรีสาคร |
| ๒.๔ เทศบาลตำบลกะลุวอเหนือ | ๒.๑๒ เทศบาลตำบลปะลู่ |
| ๒.๕ เทศบาลตำบลยี่งอ | ๒.๑๓ เทศบาลตำบลแว้ง |
| ๒.๖ เทศบาลตำบลบาเจาะ | ๒.๑๔ เทศบาลตำบลบุเกะตา |
| ๒.๗ เทศบาลตำบลตันไทร | ๒.๑๕ เทศบาลตำบลสุคีริน |
| ๒.๘ เทศบาลตำบลตันหยงมัส | ๒.๑๖ เทศบาลตำบลปาเสมัส |

๓. องค์กรบริหารส่วนตำบล จำนวน ๗๒ แห่ง ประกอบด้วย

๓.๑ อำเภอเมืองนราธิวาส

- | | |
|---------------------------------|----------------------------------|
| ๑) องค์กรบริหารส่วนตำบลโคกเคียน | ๔) องค์กรบริหารส่วนตำบลลำภู |
| ๒) องค์กรบริหารส่วนตำบลกะลุวอ | ๕) องค์กรบริหารส่วนตำบลมะนังตายอ |
| ๓) องค์กรบริหารส่วนตำบลบางปอ | |

๓.๒ อำเภอยี่งอ

- | | |
|-----------------------------------|---------------------------------|
| ๑) องค์กรบริหารส่วนตำบลยี่งอ | ๔) องค์กรบริหารส่วนตำบลตะปอเยาะ |
| ๒) องค์กรบริหารส่วนตำบลลูโบะปือซา | ๕) องค์กรบริหารส่วนตำบลละหาร |
| ๓) องค์กรบริหารส่วนตำบลลูโบะบายะ | ๖) องค์กรบริหารส่วนตำบลจอบะ |

๓.๓ อำเภอบาเจาะ

- | | |
|-------------------------------------|------------------------------------|
| ๑) องค์กรบริหารส่วนตำบลปะลู่กาสะมาะ | ๔) องค์กรบริหารส่วนตำบลบาเราะใต้ |
| ๒) องค์กรบริหารส่วนตำบลลูโบะสาวอ | ๕) องค์กรบริหารส่วนตำบลบาเจาะ |
| ๓) องค์กรบริหารส่วนตำบลกาเยาะมาตี | ๖) องค์กรบริหารส่วนตำบลบาเราะเหนือ |

๓.๔ อำเภอหรือเสาะ

- | | |
|--|---------------------------------|
| ๑) องค์กรบริหารส่วนตำบลสาวอ | ๖) องค์กรบริหารส่วนตำบลลาโละ |
| ๒) องค์กรบริหารส่วนตำบลสุวารี | ๗) องค์กรบริหารส่วนตำบลหรือเสาะ |
| ๓) องค์กรบริหารส่วนตำบลโคกสะตอ | ๘) องค์กรบริหารส่วนตำบลบาตง |
| ๔) องค์กรบริหารส่วนตำบลสามัคคี | ๙) องค์กรบริหารส่วนตำบลเรียง |
| ๕) องค์กรบริหารส่วนตำบลตำบลหรือเสาะออก | |

๓.๕ อำเภอศรีสาคร

- | | |
|---------------------------------|---------------------------------|
| ๑) องค์กรบริหารส่วนตำบลศรีสาคร | ๔) องค์กรบริหารส่วนตำบลตะมะยูง |
| ๒) องค์กรบริหารส่วนตำบลซากอ | ๕) องค์กรบริหารส่วนตำบลเชิงคีรี |
| ๓) องค์กรบริหารส่วนตำบลศรีบรรพต | ๖) องค์กรบริหารส่วนตำบลกาหลง |

๓.๖ อำเภอจะนะ

- | | |
|----------------------------------|-----------------------------------|
| ๑) องค์การบริหารส่วนตำบลจะนะ | ๓) องค์การบริหารส่วนตำบลชงญอ |
| ๒) องค์การบริหารส่วนตำบลผดุงมาตร | ๔) องค์การบริหารส่วนตำบลช้างเผือก |

๓.๗ อำเภอเจาะไอร้อง

- | | |
|------------------------------------|-----------------------------|
| ๑) องค์การบริหารส่วนตำบลมะรือโบออก | ๓) องค์การบริหารส่วนตำบลจวบ |
| ๒) องค์การบริหารส่วนตำบลบุกิต | |

๓.๘ อำเภอระแงะ

- | | |
|------------------------------------|--------------------------------|
| ๑) องค์การบริหารส่วนตำบลตันหยงมัส | ๕) องค์การบริหารส่วนตำบลกาลิซา |
| ๒) องค์การบริหารส่วนตำบลบาโงสะโต | ๖) องค์การบริหารส่วนตำบลเฉลิม |
| ๓) องค์การบริหารส่วนตำบลตันหยงลิมอ | ๗) องค์การบริหารส่วนตำบลบองอ |
| ๔) องค์การบริหารส่วนตำบลมะรือโบตก | |

๓.๙ อำเภอแว้ง

- | | |
|---------------------------------|----------------------------------|
| ๑) องค์การบริหารส่วนตำบลแม่ตง | ๔) องค์การบริหารส่วนตำบลกาญูกลชะ |
| ๒) องค์การบริหารส่วนตำบลแว้ง | ๕) องค์การบริหารส่วนตำบลลิ๊ะจูด |
| ๓) องค์การบริหารส่วนตำบลหมอเลาะ | ๖) องค์การบริหารส่วนตำบลเอราวัณ |

๓.๑๐ อำเภอสุคีริน

- | | |
|----------------------------------|--------------------------------|
| ๑) องค์การบริหารส่วนตำบลสุคีริน | ๔) องค์การบริหารส่วนตำบลมาโมง |
| ๒) องค์การบริหารส่วนตำบลเกียร์ | ๕) องค์การบริหารส่วนตำบลร่มไทร |
| ๓) องค์การบริหารส่วนตำบลภูเขาทอง | |

๓.๑๑ อำเภอสุไหงปาตี

- | | |
|-----------------------------------|-------------------------------|
| ๑) องค์การบริหารส่วนตำบลปะลูลู | ๔) องค์การบริหารส่วนตำบลภาวะ |
| ๒) องค์การบริหารส่วนตำบลโต๊ะเต็ง | ๕) องค์การบริหารส่วนตำบลสากอ |
| ๓) องค์การบริหารส่วนตำบลสุไหงปาตี | ๖) องค์การบริหารส่วนตำบลลิโก้ |

๓.๑๒ อำเภอสุไหงโก-ลก

- | |
|-------------------------------|
| ๑) องค์การบริหารส่วนตำบลมูโนะ |
| ๒) องค์การบริหารส่วนตำบลบูโยะ |

๓.๑๓ อำเภอตากใบ

- | | |
|------------------------------------|--------------------------------|
| ๑) องค์การบริหารส่วนตำบลศาลาใหม่ | ๕) องค์การบริหารส่วนตำบลพร่อน |
| ๒) องค์การบริหารส่วนตำบลนานาค | ๖) องค์การบริหารส่วนตำบลโฆษิต |
| ๓) องค์การบริหารส่วนตำบลบางขุนทอง | ๗) องค์การบริหารส่วนตำบลไพรวัน |
| ๔) องค์การบริหารส่วนตำบลเกาะสะท้อน | |

๒.๓ การเลือกตั้ง

ข้อมูลเกี่ยวกับการเลือกตั้งขององค์การบริหารส่วนจังหวัดนราธิวาสครั้งล่าสุด

(๒๐ ธันวาคม ๒๕๖๓)

สมาชิกสภาองค์การบริหารส่วนจังหวัดนราธิวาส

แบ่งเขตเลือกตั้งออกเป็น ๓๐ เขต

- ผู้มีสิทธิเลือกตั้ง จำนวน ๕๘๔,๓๙๗ คน

- ผู้มาใช้สิทธิเลือกตั้ง จำนวน ๔๑๐,๕๖๔ คน คิดเป็นร้อยละ ๗๐.๒๕

นายกองค์การบริหารส่วนจังหวัดนราธิวาส

- ผู้มีสิทธิเลือกตั้ง จำนวน ๕๕๘,๐๑๖ คน
- ผู้มาใช้สิทธิเลือกตั้ง จำนวน ๓๙๒,๕๑๗ คน คิดเป็นร้อยละ ๗๐.๓๔

ที่มา : สำนักงานคณะกรรมการการเลือกตั้งประจำจังหวัดนราธิวาส

๓. ประชากร

๓.๑ ข้อมูลเกี่ยวกับจำนวนประชากร

ในเดือนธันวาคม ๒๕๖๓ ประชากรในพื้นที่จังหวัดนราธิวาส จำนวนทั้งสิ้น ๘๐๔,๔๒๙ คน
จำนวนครัวเรือน ๒๑๙,๔๐๓ ครัวเรือน จำแนกเป็นผู้ชาย ๓๙๗,๗๐๐ คน ผู้หญิง ๔๐๖,๗๒๙ คน

ตาราง : จำนวนประชากรของจังหวัดนราธิวาส จำแนกเป็นอำเภอ

ลำดับ ที่	อำเภอ	จำนวนประชากร (คน)							
		๒๕๖๐		๒๕๖๑		๒๕๖๒		๒๕๖๓	
		ชาย	หญิง	ชาย	หญิง	ชาย	หญิง	ชาย	หญิง
๑	อำเภอเมือง นราธิวาส	๖๒,๔๗๘	๖๒,๗๕๔	๖๒,๙๘๘	๖๓,๒๔๙	๖๓,๑๖๑	๖๓,๖๙๗	๖๑,๘๐๘	๖๒,๘๙๙
๒	อำเภอ ตากใบ	๓๕,๕๕๕	๓๖,๘๕๒	๓๘,๘๔๕	๒๗,๘๒๔	๓๖,๐๔๙	๓๗,๓๓๙	๓๖,๒๔๘	๓๗,๕๔๑
๓	อำเภอ บาเจาะ	๒๖,๖๖๖	๒๗,๖๐๓	๒๖,๙๕๘	๒๗,๘๒๔	๒๗,๒๕๗	๒๘,๐๔๙	๒๗,๓๖๐	๒๘,๑๙๒
๔	อำเภอ ยี่งอ	๒๒,๖๔๖	๒๓,๓๗๐	๒๒,๘๘๐	๒๓,๖๓๓	๒๓,๐๙๘	๒๓,๗๒๑	๒๓,๒๕๒	๒๓,๘๕๖
๕	อำเภอ ระแงะ	๔๕,๔๐๓	๔๖,๙๖๓	๔๕,๖๘๑	๔๗,๒๑๑	๔๖,๐๕๖	๔๗,๔๗๕	๔๑,๗๗๗	๔๓,๓๕๘
๖	อำเภอ รือเสาะ	๓๕,๘๒๖	๓๖,๒๙๐	๓๖,๑๑๕	๓๖,๖๑๐	๓๖,๕๘๑	๓๖,๙๓๖	๓๖,๘๒๖	๓๗,๑๗๗
๗	อำเภอ ศรีสาคร	๒๐,๑๗๘	๑๙,๖๔๙	๒๐,๔๑๘	๑๙,๘๓๙	๒๐,๗๒๔	๒๐,๐๕๑	๒๑,๐๐๓	๒๐,๓๘๖
๘	อำเภอ แว้ง	๒๖,๕๒๙	๒๗,๓๑๔	๒๖,๙๒๗	๒๗,๕๓๕	๒๖,๙๕๑	๒๗,๗๕๘	๒๖,๕๙๒	๒๗,๔๓๒
๙	อำเภอ สุคีริน	๑๓,๔๑๒	๑๒,๘๔๖	๑๓,๕๑๐	๑๒,๙๕๒	๑๓,๖๐๘	๑๓,๐๒๕	๑๓,๔๙๖	๑๒,๙๕๓
๑๐	อำเภอ สุโหงโกลก	๓๗,๕๕๗	๔๑,๐๑๙	๓๗,๘๑๖	๔๑,๒๕๒	๓๗,๘๗๗	๔๑,๒๙๐	๓๗,๔๖๙	๔๐,๙๔๓
๑๑	อำเภอ สุโหงปาดี	๒๗,๙๑๓	๒๘,๗๗๙	๒๘,๐๖๖	๒๘,๙๐๒	๒๘,๓๐๓	๒๙,๐๕๐	๒๗,๒๐๘	๒๗,๙๙๑
๑๒	อำเภอ จะแนะ	๑๙,๔๙๐	๑๘,๘๕๒	๑๙,๗๐๙	๑๙,๐๖๖	๑๙,๘๗๖	๑๙,๑๙๕	๑๙,๙๖๙	๑๙,๓๑๗
๑๓	อำเภอ เจาะไอร้อง	๒๐,๑๘๔	๒๐,๑๑๑	๒๐,๓๔๗	๒๐,๒๕๔	๒๐,๔๗๖	๒๐,๔๑๗	๒๔,๖๙๒	๒๔,๖๘๔
รวม	๑๓ อำเภอ	๒๙๙,๘๐๔	๓๐๒,๗๙๖	๒๙๘,๔๒๗	๓๐๕,๐๖๘	๔๐๐,๐๑๗	๔๐๘,๐๐๓	๓๙๗,๗๐๐	๔๐๖,๗๒๙

ที่มา : ศูนย์บริหารการทะเบียนภาค ๙ สาขานราธิวาส ข้อมูล ณ วันที่ ๓๑ ธันวาคม ๒๕๖๓ โทร. ๐-๗๓๕๑-๒๓๖๘

๓.๒ ช่วงอายุและจำนวนประชากร

จำนวนประชากรแยกตามช่วงอายุ (เฉพาะผู้มีสัญชาติไทย)

ช่วงอายุ	ชาย	หญิง	รวม
ยอดรวมทั้งหมด	๓๙๗,๗๐๐	๔๐๖,๗๒๙	๘๐๔,๔๒๙
อายุน้อยกว่า ๑ ปี	๖,๒๔๒	๖,๐๐๒	๑๒,๒๔๔
อายุ ๑ ปี	๖,๓๒๓	๕,๘๖๕	๑๒,๑๘๘
อายุ ๒ ปี	๖,๖๔๙	๖,๑๑๔	๑๒,๗๖๓
อายุ ๓ ปี	๖,๗๒๕	๖,๓๘๙	๑๓,๑๑๔
อายุ ๔ ปี	๖,๕๗๖	๖,๒๔๑	๑๒,๘๑๗
อายุ ๕ ปี	๖,๖๑๗	๖,๕๐๒	๑๓,๑๑๙
อายุ ๖ ปี	๗,๑๐๐	๖,๖๒๙	๑๓,๗๒๙
อายุ ๗ ปี	๗,๐๖๔	๗,๐๒๓	๑๔,๐๘๗
อายุ ๘ ปี	๗,๔๓๙	๖,๙๗๖	๑๔,๔๑๕
อายุ ๙ ปี	๗,๒๖๓	๖,๗๙๖	๑๔,๐๕๙
อายุ ๑๐ ปี	๖,๙๘๗	๖,๕๕๖	๑๓,๕๔๓
อายุ ๑๑ ปี	๖,๘๘๓	๖,๖๒๙	๑๓,๕๑๒
อายุ ๑๒ ปี	๗,๑๕๑	๖,๗๐๒	๑๓,๘๕๓
อายุ ๑๓ ปี	๗,๐๙๙	๖,๖๒๔	๑๓,๗๒๓
อายุ ๑๔ ปี	๖,๗๗๕	๖,๕๓๑	๑๓,๓๐๖
อายุ ๑๕ ปี	๖,๗๗๖	๖,๓๒๘	๑๓,๑๐๔
อายุ ๑๖ ปี	๖,๘๖๑	๖,๒๙๑	๑๓,๑๕๒
อายุ ๑๗ ปี	๖,๗๑๙	๖,๔๒๘	๑๓,๑๔๗
อายุ ๑๘ ปี	๖,๖๔๙	๖,๒๘๑	๑๒,๙๓๐
อายุ ๑๙ ปี	๖,๗๕๗	๖,๒๐๖	๑๒,๙๖๓
อายุ ๒๐ ปี	๗,๐๒๐	๖,๔๐๔	๑๓,๔๒๔
อายุ ๒๑ ปี	๖,๔๒๗	๖,๑๓๖	๑๒,๕๖๓
อายุ ๒๒ ปี	๖,๖๔๓	๖,๓๘๙	๑๓,๐๓๒
อายุ ๒๓ ปี	๗,๒๖๐	๖,๗๕๘	๑๔,๐๑๘
อายุ ๒๔ ปี	๗,๐๓๖	๖,๘๐๒	๑๓,๘๓๘
อายุ ๒๕ ปี	๖,๘๘๑	๖,๗๑๘	๑๓,๕๙๙
อายุ ๒๖ ปี	๖,๕๙๑	๖,๓๗๔	๑๒,๙๖๕
อายุ ๒๗ ปี	๖,๗๘๕	๖,๕๑๙	๑๓,๓๐๔
อายุ ๒๘ ปี	๖,๙๑๓	๖,๕๙๖	๑๓,๕๐๙
อายุ ๒๙ ปี	๖,๔๕๙	๖,๒๕๕	๑๒,๗๑๔
อายุ ๓๐ ปี	๖,๕๘๘	๖,๔๗๘	๑๓,๐๖๖

ช่วงอายุ	ชาย	หญิง	รวม
อายุ ๓๑ ปี	๖,๖๓๕	๖,๔๘๘	๑๓,๑๒๓
อายุ ๓๒ ปี	๖,๒๙๒	๖,๒๓๗	๑๒,๕๒๙
อายุ ๓๓ ปี	๖,๑๑๒	๖,๒๒๑	๑๒,๓๓๓
อายุ ๓๔ ปี	๖,๐๙๓	๕,๙๕๙	๑๒,๐๕๒
อายุ ๓๕ ปี	๖,๓๓๔	๖,๑๒๙	๑๒,๔๖๓
อายุ ๓๖ ปี	๖,๔๕๗	๖,๔๗๑	๑๒,๙๒๘
อายุ ๓๗ ปี	๕,๙๖๗	๕,๗๕๑	๑๑,๗๑๘
อายุ ๓๘ ปี	๕,๘๐๗	๕,๕๒๗	๑๑,๓๓๔
อายุ ๓๙ ปี	๕,๕๑๒	๕,๕๗๓	๑๑,๐๘๕
อายุ ๔๐ ปี	๕,๔๑๗	๕,๕๑๗	๑๐,๙๓๔
อายุ ๔๑ ปี	๕,๐๙๓	๕,๓๒๒	๑๐,๔๑๕
อายุ ๔๒ ปี	๔,๘๘๓	๕,๐๓๐	๙,๙๑๓
อายุ ๔๓ ปี	๕,๒๖๐	๕,๖๐๘	๑๐,๘๖๘
อายุ ๔๔ ปี	๔,๖๕๕	๕,๑๔๘	๙,๘๐๓
อายุ ๔๕ ปี	๔,๕๖๕	๔,๙๕๙	๙,๕๒๔
อายุ ๔๖ ปี	๔,๔๐๐	๔,๘๖๘	๙,๒๖๘
อายุ ๔๗ ปี	๔,๗๑๕	๕,๒๓๗	๙,๙๕๒
อายุ ๔๘ ปี	๕,๑๕๕	๕,๕๖๓	๑๐,๗๑๘
อายุ ๔๙ ปี	๔,๕๐๗	๕,๑๑๐	๙,๖๑๗
อายุ ๕๐ ปี	๔,๓๗๖	๔,๗๘๗	๙,๑๖๓
อายุ ๕๑ ปี	๔,๕๒๔	๔,๙๐๑	๙,๔๒๕
อายุ ๕๒ ปี	๔,๕๕๓	๕,๑๑๑	๙,๖๖๔
อายุ ๕๓ ปี	๓,๙๙๓	๔,๕๔๒	๘,๕๓๕
อายุ ๕๔ ปี	๔,๒๕๕	๔,๘๕๕	๙,๑๐๙
อายุ ๕๕ ปี	๓,๘๔๖	๔,๔๓๔	๘,๒๘๐
อายุ ๕๖ ปี	๔,๐๗๖	๔,๘๙๐	๘,๙๖๖
อายุ ๕๗ ปี	๔,๒๐๑	๔,๘๐๙	๙,๐๑๐
อายุ ๕๘ ปี	๓,๖๕๓	๔,๑๓๕	๗,๗๘๘
อายุ ๕๙ ปี	* ๓,๑๗๑	๓,๙๐๖	๗,๐๗๗ *
อายุ ๖๐ ปี	๓,๐๔๑	๓,๕๕๔	๖,๕๙๕
อายุ ๖๑ ปี	๒,๘๖๒	๓,๓๑๗	๖,๑๗๙
อายุ ๖๒ ปี	๒,๕๙๔	๓,๐๕๗	๕,๖๕๑
อายุ ๖๓ ปี	๒,๑๒๑	๒,๕๒๕	๔,๖๔๖
อายุ ๖๔ ปี	๒,๐๐๖	๒,๕๓๓	๔,๕๓๙
อายุ ๖๕ ปี	๒,๐๗๔	๒,๕๖๔	๔,๖๓๘

ช่วงอายุ	ชาย	หญิง	รวม
อายุ ๖๖ ปี	๒,๑๙๖	๒,๖๑๙	๔,๘๑๕
อายุ ๖๗ ปี	๒,๓๐๘	๒,๖๔๙	๔,๙๕๗
อายุ ๖๘ ปี	๒,๑๘๓	๒,๖๒๔	๔,๘๐๗
อายุ ๖๙ ปี	๒,๐๒๘	๒,๔๐๗	๔,๔๓๕
อายุ ๗๐ ปี	๑,๗๑๒	๒,๑๒๗	๓,๘๓๙
อายุ ๗๑ ปี	๑,๖๗๔	๑,๙๔๔	๓,๖๑๘
อายุ ๗๒ ปี	๑,๕๗๕	๒,๐๐๒	๓,๕๗๗
อายุ ๗๓ ปี	๑,๓๑๖	๑,๖๙๙	๓,๐๑๕
อายุ ๗๔ ปี	๑,๑๘๙	๑,๔๖๒	๒,๖๕๑
อายุ ๗๕ ปี	๙๑๒	๑,๑๖๑	๒,๐๗๓
อายุ ๗๖ ปี	๘๒๐	๑,๐๕๑	๑,๘๗๑
อายุ ๗๗ ปี	๙๓๗	๑,๑๘๖	๒,๑๒๓
อายุ ๗๘ ปี	๘๘๔	๑,๑๕๖	๒,๐๔๐
อายุ ๗๙ ปี	๘๓๕	๑,๒๐๔	๒,๐๓๙
อายุ ๘๐ ปี	๗๔๗	๑,๐๘๘	๑,๘๓๕
อายุ ๘๑ ปี	๖๓๔	๘๙๔	๑,๕๒๘
อายุ ๘๒ ปี	๖๖๒	๑,๐๕๕	๑,๗๑๗
อายุ ๘๓ ปี	๕๓๕	๘๑๔	๑,๓๔๙
อายุ ๘๔ ปี	๔๔๖	๘๕๒	๑,๒๙๘
อายุ ๘๕ ปี	๕๑๕	๑,๐๒๒	๑,๕๓๗
อายุ ๘๖ ปี	๓๗๗	๕๕๒	๙๒๙
อายุ ๘๗ ปี	๓๔๘	๔๓๗	๗๘๕
อายุ ๘๘ ปี	๒๔๓	๓๕๗	๖๐๐
อายุ ๘๙ ปี	๓๒๘	๖๐๙	๙๓๗
อายุ ๙๐ ปี	๒๘๘	๕๐๗	๗๙๕
อายุ ๙๑ ปี	๑๘๑	๒๒๕	๔๐๖
อายุ ๙๒ ปี	๑๕๘	๒๓๓	๓๙๑
อายุ ๙๓ ปี	๑๔๑	๑๙๗	๓๓๘
อายุ ๙๔ ปี	๒๒๑	๓๐๐	๕๒๑
อายุ ๙๕ ปี	๑๗๕	๒๓๕	๔๑๐
อายุ ๙๖ ปี	๖๖	๑๑๖	๑๘๒
อายุ ๙๗ ปี	๗๒	๗๗	๑๔๙
อายุ ๙๘ ปี	๕๗	๕๓	๑๑๐
อายุ ๙๙ ปี	๑๒๔	๑๖๙	๒๙๓

ช่วงอายุ	ชาย	หญิง	รวม
อายุ ๑๐๐ ปี	๗๕	๑๒๘	๒๐๓
อายุมากกว่า ๑๐๐ ปี	๒๘๔	๓๔๙	๖๓๓
ยอดรวมทั้งหมด	๓๕๙,๗๐๐	๔๐๖,๗๒๙	๘๐๔,๔๒๙

ที่มา : สำนักบริหารการทะเบียน กรมการปกครอง ปี ๒๕๖๓ (ข้อมูล ณ วันที่ ๓๑ ธันวาคม ๒๕๖๓)

๔. สภาพทางสังคม

๔.๑ การศึกษา

ในปีการศึกษา ๒๕๖๓ มีสถานศึกษาในระบบของรัฐ ๑,๕๐๓ แห่ง ประกอบด้วย โรงเรียนในความรับผิดชอบของสำนักงานคณะกรรมการการศึกษาขั้นพื้นฐาน (เขตพื้นที่การศึกษา) จำนวน ๓๕๗ แห่ง สำนักงานบริหารงานการศึกษาพิเศษ จำนวน ๓ แห่ง สำนักงานคณะกรรมการอาชีวศึกษา จำนวน ๒ แห่ง โรงเรียนในสังกัดกรมส่งเสริมการปกครองส่วนท้องถิ่น จำนวน ๒๒๔ แห่ง โรงเรียนตำรวจตระเวนชายแดนที่ ๔๔ จำนวน ๕ แห่ง สำนักงานคณะกรรมการอุดมศึกษา จำนวน ๒ แห่ง ศูนย์การศึกษานอกระบบและการศึกษาตามอัธยาศัยจังหวัดนราธิวาส จำนวน ๑๐๑ แห่ง และสำนักงานคณะกรรมการส่งเสริมการศึกษาเอกชน จำนวน ๘๐๙ แห่ง

ตาราง : ข้อมูลจำนวนนักเรียน/นักศึกษา จำนวนบุคลากร จำแนกตามรายสังกัด

ลำดับที่	สังกัด	จำนวนนักเรียน (คน)	จำนวนบุคลากร (คน)
	สำนักงานคณะกรรมการการศึกษาขั้นพื้นฐาน		
๑	สำนักงานเขตพื้นที่การศึกษาประถมศึกษา นราธิวาส เขต ๑ ได้แก่ อำเภอเมืองนราธิวาส อำเภอศรีสาคร อำเภอบาเจาะอำเภอยี่งอ และอำเภอศรีสาคร จำนวน ๑๔๘ แห่ง	๓๑,๔๘๗	๒,๙๐๙
๒	สำนักงานเขตพื้นที่การศึกษาประถมศึกษา นราธิวาส เขต ๒ ได้แก่ อำเภอตากใบ อำเภอแว้ง อำเภอสุคิริน อำเภอสุโหงโกลก และอำเภอสุโหงปาตี จำนวน ๑๑๗ แห่ง	๒๙,๔๔๑	๒,๕๖๓
๓	สำนักงานเขตพื้นที่การศึกษาประถมศึกษา นราธิวาส เขต ๓ ได้แก่ อำเภอเจาะไอร้อง อำเภอจะแนะ และอำเภอระแงะ จำนวน ๗๕ แห่ง	๑๙,๐๑๘	๒,๐๘๙
๔	สำนักงานเขตพื้นที่ศึกษามัธยมศึกษา เขต ๑๕ จำนวน ๑๗ แห่ง	๑๒,๘๒๖	๑,๖๖๐
	สำนักบริหารงานการศึกษาพิเศษ		
๑	ศูนย์การศึกษาพิเศษประจำจังหวัดนราธิวาส จำนวน ๑ แห่ง	๗๖๓	๗๘
๒	โรงเรียนราชประชานุเคราะห์ ๓๙ จำนวน ๑ แห่ง	๖๐๙	๑๐๐
๓	โรงเรียนศึกษาสงเคราะห์นราธิวาส จำนวน ๑ แห่ง	๔๔๒	๖๒
	สำนักงานคณะกรรมการอาชีวศึกษา		
๑	วิทยาลัยสารพัดช่างนราธิวาส จำนวน ๑ แห่ง	๘๔๕	๑๐๒
๒	วิทยาลัยการอาชีพสุโหงโกลก จำนวน ๑ แห่ง	๑,๑๓๙	๑๐๖

ลำดับที่	สังกัด	จำนวนนักเรียน (คน)	จำนวนบุคลากร (คน)
	องค์กรปกครองส่วนท้องถิ่น (โรงเรียนเทศบาล)		
๑	โรงเรียนในสังกัดเทศบาลเมืองนราธิวาส จำนวน ๖ แห่ง	๓,๖๓๒	๒๕๐
๒	โรงเรียนในสังกัดเทศบาลเมืองสุโหงโกลก จำนวน ๔ แห่ง	๓,๓๓๖	๒๔๑
๓	ศูนย์พัฒนาเด็กเล็กในจังหวัดนราธิวาส จำนวน ๒๑๔ แห่ง	๑๐,๔๘๖	๑๐,๔๘๖
	โรงเรียนตำรวจตระเวนชายแดนที่ ๔๔		
๑	โรงเรียนตำรวจตระเวนชายแดนที่ ๔๔ จำนวน ๕ แห่ง	๑,๒๒๖	๗๑
	สำนักงานคณะกรรมการอุดมศึกษา		
๑	วิทยาลัยชุมชนนราธิวาส	๑,๕๘๔	๒๓๗
๒	มหาวิทยาลัยนราธิวาสราชนครินทร์	๕,๑๔๐	๘๖๘
	ศูนย์การศึกษาานอกระบบและการศึกษาตามอัธยาศัยจังหวัดนราธิวาส		
๑	ศูนย์การศึกษาานอกระบบและการศึกษาตามอัธยาศัยจังหวัดนราธิวาส จำนวน ๑๐๑ แห่ง	๒๓,๖๓๙	๕๐๕
	สำนักงานคณะกรรมการส่งเสริมการศึกษาเอกชน		
๑	สำนักงานคณะกรรมการส่งเสริมการศึกษาเอกชน จำนวน ๘๐๙ แห่ง	๑๒๘,๒๙๓	๙,๗๗๐
	รวม	๒๗๓,๙๐๖	๓๒,๐๙๗

ที่มา : สำนักงานศึกษาธิการจังหวัดนราธิวาส ข้อมูล ณ วันที่ ๑๔ พฤษภาคม ๒๕๖๔ โทร. ๐๗ ๓๕๓ ๐๕๒๗

๔.๒. สาธารณสุข

ข้อมูลต่างๆ เกี่ยวกับสาธารณสุข

ภาครัฐจังหวัดนราธิวาส มีโรงพยาบาลทั่วไป จำนวน ๒ แห่ง คือ โรงพยาบาลนราธิวาสราชนครินทร์ และโรงพยาบาลสุโหงโกลก โรงพยาบาลชุมชน จำนวน ๑๑ แห่ง เป็นขนาด ๓๐ เตียง ๘ แห่ง ขนาด ๖๐ เตียง ๒ แห่ง และขนาด ๙๐ เตียง ๑ แห่ง สำหรับโรงพยาบาลส่งเสริมสุขภาพตำบล จำนวน ๑๑๑ แห่ง

๑. โรงพยาบาลในเขตพื้นที่ (ถ้ามี) สังกัด

- ท้องถิ่น จำนวน.....แห่ง เตียงคนไข้ จำนวน.....เตียง
- เอกชน จำนวน ๑ แห่ง เตียงคนไข้ จำนวน.....เตียง
- รัฐบาล จำนวน..๑๓..แห่ง เตียงคนไข้ ตามกรอบ จำนวน ๑,๐๒๒ เตียงตามข้อเท็จจริง (เปิดให้บริการจริง) จำนวน ๑,๒๖๒ เตียง

๒. สถานบริการสาธารณสุข

- โรงพยาบาลส่งเสริมสุขภาพตำบล (รพ.สต.) จำนวน *๑๑๑ แห่ง
- ศูนย์สุขภาพชุมชนเมืองจำนวน ๖ แห่ง
- หน่วยควบคุมโรคนำโดยแมลง (นคม.) จำนวน ๕ แห่ง
- ศูนย์บริการสาธารณสุขเทศบาล จำนวน ๒ แห่ง

๓. คลินิกเอกชน จำนวน ๙๗ แห่ง

๔. บุคลากรทางการแพทย์ที่ปฏิบัติหน้าที่ในสถานพยาบาลทุกแห่ง ทุกสังกัดในเขตพื้นที่

- แพทย์ จำนวน ๒๔๙ คน
- ทันตแพทย์ จำนวน ๕๙ คน
- พยาบาล จำนวน ๑,๙๖๑ คน
- เภสัชกร จำนวน ๑๑๕ คน
- อื่นๆ (นวก.สาธารณสุข/จนท./จพ./พยาบาลเทคนิค) จำนวน ๑,๐๐๔ คน
- อาสาสมัครสาธารณสุขประจำหมู่บ้าน จำนวน ๘,๐๐๐ คน

๕. ระบบการแพทย์ฉุกเฉิน

- หน่วยกู้ชีพ (กู้ภัย ๑๑ หน่วย) จำนวน ๑๕๒ หน่วย
- โรงพยาบาล จำนวน ๑๖ หน่วย
- องค์กรปกครองส่วนท้องถิ่น จำนวน ๖๒ หน่วย
- โรงพยาบาลส่งเสริมสุขภาพตำบล (รพ.สต.) จำนวน ๖๓ หน่วย
- เอกชน จำนวน ๑๑ หน่วย

๖. สาเหตุการเจ็บป่วยที่เข้ารับการรักษาในโรงพยาบาลและศูนย์บริการ

สาธารณสุขทุกแห่ง

- ผู้บาดเจ็บจากอุบัติเหตุทางถนน ๔,๑๗๖ ราย/ปี คิดเป็นงบประมาณในการรักษา

ทั้งสิ้น – บาท

- ผู้เสียชีวิตจากอุบัติเหตุทางถนน ๗๓ ราย/ปี
(ข้อมูลตั้งแต่ ๑ ตุลาคม ๒๕๖๓ - มีนาคม ๒๕๖๔)

- ผู้บาดเจ็บจากอุบัติเหตุอื่นๆ ๑๐,๔๔๙ ราย/ปี คิดเป็นงบประมาณในการรักษา

ทั้งสิ้น – บาท

- ผู้เสียชีวิตจากอุบัติเหตุอื่นๆ ๒๔ ราย/ปี
(ข้อมูลตั้งแต่ ๑ ตุลาคม ๒๕๖๓ - ๓๐ มีนาคม ๒๕๖๔)

๗. ประเภทการเจ็บป่วยที่เข้ารับการรักษาในโรงพยาบาลและศูนย์บริการ

สาธารณสุขทุกแห่ง

ตาราง : สาเหตุการป่วยของผู้ป่วยนอกตามกลุ่มโรค ๑๐ อันดับแรก จังหวัดนราธิวาส ปี ๒๕๖๓

ลำดับที่	ชื่อโรค	จำนวนราย/ราย
๑.	ความดันโลหิตสูงที่ไม่มีสาเหตุ	๑๘๐,๑๑๕
๒.	การติดเชื้อของทางเดินหายใจส่วนบนแบบเฉียบพลันอื่นๆ	๑๓๔,๙๒๔
๓.	ฟันผุ	๙๑,๕๑๓
๔.	เบาหวาน	๖๘,๕๔๒
๕.	ความผิดปกติทางพฤติกรรมและจิตประสาทที่เกิดจากการใช้วัตถุออกฤทธิ์ต่อจิตประสาทอื่น ๆ	๖๘,๒๒๔
๖.	เนื้อเยื่อผิดปกติ *	๖๑,๘๒๖
๗.	ความผิดปกติอื่น ๆ ของฟันและโครงสร้าง	๖๑,๔๙๗
๘.	โรคอื่น ๆ ของหลอดอาหาร กระเพาะและดูโอดัมัม	๓๘,๒๒๔
๙.	โรคอื่นๆ ของผิวหนังและเนื้อเยื่อใต้ผิวหนัง	๓๔,๗๔๓
๑๐.	การบาดเจ็บระบุเฉพาะอื่น ๆ ไม่ระบุเฉพาะและหลายบริเวณในร่างกาย	๓๓,๓๑๗

ตาราง : สาเหตุการป่วยของผู้ป่วยใน ตามกลุ่มโรค ๑๐ อันดับแรก ปี ๒๕๖๓

ลำดับที่	ชื่อโรค	จำนวนราย/ราย
๑.	ปอดบวม	๖,๘๖๗
๒.	การดูแลมารดาอื่นๆ ที่มีปัญหาเกี่ยวกับทารกในครรภ์ และถุงน้ำคร่ำ และปัญหาที่อาจเกิดได้ในระยะคลอด	๕,๘๔๘
๓.	ภาวะแทรกซ้อนอื่นๆ ของการตั้งครรภ์ และการคลอด	๕,๒๒๒
๔.	โรคหลอดเลือดอักเสบ ถุงลมโป่งพองและปอดชนิดอุดกั้นแบบเรื้อรังอื่น	๒,๙๑๗
๕.	ไข้จากไวรัสที่นำโดยแมลงและไข้เลือดออกที่เกิดจากไวรัสอื่นๆ	๒,๘๙๐
๖.	ภาวะอื่นๆ ในระยะปริกำเนิด	๒,๗๘๔
๗.	หัวใจล้มเหลว	๒,๖๐๑
๘.	หลอดเลือดอักเสบเฉียบพลันและหลอดเลือดเล็กอักเสบเฉียบพลัน	๒,๔๙๖
๙.	โรคจากแบคทีเรียอื่น ๆ	๒,๒๐๙
๑๐.	ทารกในครรภ์โตช้า ทารกในครรภ์ขาดสารอาหารและความผิดปกติเกี่ยวกับการตั้งครรภ์ระยะสั้นและน้ำหนักทารกแรกเกิดน้อย	๒,๐๖๙

ที่มา : ระบบรายงาน HDC ปีงบประมาณ ๒๕๖๓ สำนักงานสาธารณสุขจังหวัดนครราชสีมา โทร. ๐-๗๓๕๓-๒๐๕๖

ต่อ ๓๐๒

๔.๓ อาชญากรรม

สถิติคดีอาญา ๔ กลุ่มเปรียบเทียบ ระหว่างปี ๒๕๕๙ - ๒๕๖๓

จังหวัดนครราชสีมาการรับแจ้งและจับกุมคดีอาญา ๔ กลุ่ม เปรียบเทียบ ๒๕๕๙ - ๒๕๖๓ ดังนี้

๑. คดีฐานความผิดเกี่ยวกับชีวิตร่างกาย
๒. คดีฐานความผิดเกี่ยวกับทรัพย์
๓. คดีฐานความผิดพิเศษ
๔. คดีความผิดที่รัฐเป็นผู้เสียหาย

สถิติคดีอาญา ๔ กลุ่ม เปรียบเทียบ ระหว่างปี ๒๕๖๐ - ๒๕๖๓

ประเภท ข้อหา/ปี	๒๕๖๐ (ม.ค. - ธ.ค. ๒๕๖๐)			๒๕๖๑ (ม.ค. - ธ.ค. ๒๕๖๑)			๒๕๖๒ (ม.ค. - ธ.ค. ๒๕๖๒)			๒๕๖๓ (ม.ค.- ก.ย. ๒๕๖๓)		
	รับแจ้ง	จับ		รับแจ้ง	จับ		รับแจ้ง	จับ		รับแจ้ง	จับ	
		ราย	คน		ราย	คน		ราย	คน		ราย	คน
๑. ฐาน ความผิด เกี่ยวกับชีวิต ร่างกาย	๒๗๐	๑๑๔	๒๐๘	๒๐๖	๗๘	๑๑๐	๑๙๑	๙๗	๑๙๕	๑๓๔	๘๔	๙๗
๒. ฐาน ความผิด เกี่ยวกับ ทรัพย์	๘๐๓	๓๘๓	๔๗๐	๗๘๙	๔๓๗	๕๓๓	๕๗๘	๓๓๖	๔๐๐	๔๑๗	๒๘๓	๓๑๙

ประเภทข้อหา/ ปี	๒๕๖๐ (ม.ค. - ธ.ค. ๒๕๖๐)			๒๕๖๑ (ม.ค. - ธ.ค. ๒๕๖๑)			๒๕๖๒ (ม.ค. - ธ.ค. ๒๕๖๒)			๒๕๖๓ (ม.ค.- ก.ย. ๒๕๖๓)		
	รับแจ้ง	จับ		รับแจ้ง	จับ		รับแจ้ง	จับ		รับแจ้ง	จับ	
		ราย	คน		ราย	คน		ราย	คน		ราย	คน
๓. ฐานความผิดพิเศษ	๑๘๒	๗๙	๑๑๑	๒๔๖	๙๙	๑๓๗	๒๕๓	๘๑	๘๙	๑๔๙	๔๒	๕๗
๔. คดีความผิดที่รัฐเป็นผู้เสียหาย	๖,๐๕๑	๖,๐๕๑	๖,๕๓๐	๘,๙๗๕	๘,๙๗๕	๙,๕๐๓	๗,๑๐๑	๗,๑๐๑	๗,๕๖๕	๔,๗๔๕	๔,๗๔๕	๕,๑๓๗
รวมคดีความผิดที่รัฐเป็นผู้เสียหาย	๗,๓๐๖	๖,๖๒๗	๗,๓๑๙	๑๐,๒๑๖	๙,๕๘๙	๑๐,๒๘๓	๘,๑๒๓	๗,๖๑๕	๘,๒๔๙	๕,๔๙๕	๕,๑๕๔	๕,๖๑๐

ที่มา : สถานีตำรวจภูธรจังหวัดนครราชสีมา โทร. ๐-๗๓๕๑-๗๙๓๓

๔.๔ ยาเสพติด

สถานการณ์ปัญหา ยาเสพติดในจังหวัดนครราชสีมา ยังคงมีการนำเข้ามาอย่างต่อเนื่องโดยกลุ่มนักค้าต่างประเทศ (นักค้า มาเลเซีย) และกลุ่มนักค้าชาวไทย ซึ่งรูปแบบการนำเข้ายังคงเป็นรูปแบบการนำเข้ามาพร้อมตัวบุคคลและการซุกซ่อนในยานพาหนะเพื่อนำมาแบ่งจำหน่ายให้กับลูกค้าในพื้นที่ภาคใต้ตอนล่าง ช่องทางการนำเข้ายาเสพติด และสามารถจับกุมผู้กระทำความผิดได้อย่างต่อเนื่อง ได้แก่

- ด้านศุลกากรสุโขทัย-ลพบุรี,ด่านตรวจคนเข้าเมืองสุโขทัย-ลพบุรี อ.สุโขทัย-ลพบุรี จ.นครราชสีมา
- ด้านศุลกากรภูเก็ต,ด่านตรวจคนเข้าเมืองภูเก็ต ต.โล๊ะจูด อ.แว้ง จ.นครราชสีมา
- ช่องทางธรรมชาติที่อำเภอชายแดนต่างๆ เช่น อ.สุโขทัย-ลพบุรี อ.แว้ง อ.ตากใบ จ.นครราชสีมา
- มีการแพร่ระบาดมากในพื้นที่ชุมชนเมือง และอำเภอชายแดน ส่วนอำเภอรอบนอก

จะมีปัญหาเบาบางลง

ชนิดของยาเสพติดที่แพร่ระบาดมากในพื้นที่ : ยาเสพติดที่มีการลักลอบนำเข้ามาในพื้นที่ ได้แก่

(๑) ยาบ้า ไอซ์และเฮโรอีน ส่วนใหญ่ลำเลียงมาจากภาคเหนือ และภาคตะวันออกเฉียงเหนือ มาที่จังหวัดในภาคกลางและส่งต่อมายังจังหวัดภาคใต้ตอนล่าง โดยการซุกซ่อนภายในสิ่งของและในตัวบุคคล มีการใช้เส้นทางรถยนต์เป็นหลักในการลำเลียงเข้ามาในพื้นที่

(๒) พืชกระท่อม ถ้ามีปริมาณไม่มากนักมักใช้การซุกซ่อนในตัวบุคคล แต่ถ้ามีปริมาณมาก จะใช้วิธีซุกซ่อนภายในรถจักรยานยนต์และรถยนต์ส่วนบุคคล มีการลำเลียงเข้าไปในพื้นที่โดยใช้เส้นทางหลวงสายหลัก สายรอง เส้นทางหลวงชนบทมากขึ้น

(๓) ยาแก้ไอ ทรามาดอลและอัลปราโซแลม ส่วนใหญ่นำมาเป็นส่วนผสมหลักของสีกุณร้อย มีการลำเลียงเข้ามาในพื้นที่ภาคใต้ตอนล่างอย่างต่อเนื่อง โดยซุกซ่อนภายในรถยนต์

(๔) กัญชาแห้ง ส่วนใหญ่ยังคงเป็นการลักลอบนำเข้ามาจากประเทศลาวและลำเลียงมาจากภาคตะวันออกเฉียงเหนือ โดยนำส่งมากับเครือข่ายยาเสพติดที่อยู่ในพื้นที่ภาคใต้ตอนล่างเพื่อจำหน่ายในพื้นที่และส่งออกไปยังประเทศมาเลเซีย

ระดับปัญหาเสพติดในหมู่บ้าน/ชุมชน ดังนี้

๑) ระดับความรุนแรง	จำนวน ๒๗ หมู่บ้าน/ชุมชน
๒) ระดับปานกลาง	จำนวน ๔๕ หมู่บ้าน/ชุมชน
๓) ระดับเบาบาง	จำนวน ๑๑๘ หมู่บ้าน/ชุมชน
๔) ระดับไม่มีปัญหา	จำนวน ๔๗๑ หมู่บ้าน/ชุมชน

ศูนย์อำนวยการป้องกันและปราบปรามยาเสพติดจังหวัด ได้นำแผนการปฏิบัติงานป้องกันและแก้ไขปัญหาเสพติดและยุทธศาสตร์กรมการปกครองทั้ง ๔ ด้าน ได้แก่ ด้านการป้องกันด้านการปราบปราม ด้านการบำบัดฟื้นฟูและช่วยเหลือติดตามและด้านการบริหารจัดการ

ตาราง : การจับกุมคดียาเสพติด ปี ๒๕๕๙ - ๒๕๖๓

ฐานความผิด	ปี ๒๕๕๙	ปี ๒๕๖๐	ปี ๒๕๖๑	ปี ๒๕๖๒	ปี ๒๕๖๓
ผลิต	๒๒๑	๑๕๔	๒๓๐	๑๘๒	๔๒๗
นำเข้า	๔	๕	๓	๒	๒
ส่งออก	๐	๐	๐	๐	๐
จำหน่าย	๖๑	๕๒	๕๕	๓๙	๑๗๙
ครอบครองเพื่อจำหน่าย	๘๔๗	๙๘๕	๑,๑๗๕	๙๑๗	๑,๐๗๐
ครอบครอง	๒,๑๐๒	๒,๒๕๒	๓,๓๕๑	๒,๙๐๓	๓,๘๕๕
เสพ	๓๙๒	๕๐๑	๒,๒๙๒	๑,๔๑๑	๔,๘๑๓
รวม	๓,๖๒๗	๓,๙๔๙	๗,๑๐๕	๕,๔๕๔	๑๐,๓๔๖

ที่มา : ศูนย์อำนวยการป้องกันและปราบปรามยาเสพติดจังหวัดนราธิวาส โทร. ๐-๗๓๖๔-๒๖๕๘ และสถานีตำรวจภูธรจังหวัดนราธิวาส โทร. ๐-๗๓๕๑-๗๙๓๓

๔.๕ การส่งคนส่งเคราะห์

ตาราง : ผู้สูงอายุและผู้พิการจังหวัดนราธิวาส พ.ศ. ๒๕๖๐ - ๒๕๖๔

รายละเอียด	พ.ศ. ๒๕๖๐	พ.ศ. ๒๕๖๑	พ.ศ. ๒๕๖๒	พ.ศ. ๒๕๖๓	พ.ศ. ๒๕๖๔
จำนวนผู้สูงอายุ	๖๗,๑๐๐	๖๘,๔๐๓	๗๑,๕๙๘	๗๔,๗๖๒	๗๗,๕๘๒
จำนวนผู้พิการ	๑๖,๑๘๘	๑๗,๒๔๘	๒๐,๓๕๕	๒๑,๙๒๐	๒๒,๖๗๕
ผู้ป่วยโรคเอดส์	๕๕๗	๕๙๒	๕๔๒	๕๔๒	๕๔๒
รวมทั้งสิ้น	๘๓,๘๔๕	๘๖,๒๔๓	๙๒,๔๙๕	๙๗,๒๒๔	๑๐๐,๗๙๙

ที่มา : สำนักงานส่งเสริมการปกครองท้องถิ่นจังหวัดนราธิวาส โทร. ๐- ๗๓๖๔ - ๒๖๔๐

๕. ระบบบริการพื้นฐาน

๕.๑ การคมนาคมขนส่ง

จังหวัดนราธิวาสมีศักยภาพด้านการขนส่งทั้งทางบก ทางเรือ และทางอากาศ ซึ่งสามารถรองรับการพัฒนาพื้นที่เขตเศรษฐกิจจังหวัดนราธิวาส ดังรายละเอียดต่อไปนี้

ทางบก

๑) เส้นทางถนน จังหวัดนราธิวาสเป็นโครงข่ายการจราจรในภูมิภาคตามทางหลวงหมายเลข AH ๑๘ (ปัตตานี-นราธิวาส) เชื่อมต่อทางหลวงหมายเลข AH๒ เข้าสู่กรุงเทพมหานครเชื่อมระเบียงทางทิศเหนือ ทิศตะวันออก และทิศตะวันตก

นอกจากนี้ยังสามารถเชื่อมโยงอีกเส้นทางหนึ่งที่เชื่อมกับประเทศมาเลเซียทางด้านชายแดน ๓ ด้าน คือ ด้านศุลกากรสุไหงโก-ลก ด้านศุลกากรตากใบ และด้านศุลกากรบูเกะตา ผ่านทางทิศตะวันออกของประเทศมาเลเซีย สู่ประเทศสิงคโปร์เมืองโกตาบารู ประเทศมาเลเซีย ใช้เส้นทางหลวงหมายเลข ๔๐๕๗ เชื่อมกับหมายเลข ทางหลวงที่ ๓ รัฐกลันตัน รัฐตรังกานู รัฐปาหัง และรัฐยะโฮร์ประเทศมาเลเซีย ซึ่งเป็นเส้นทางที่ผ่านท่าเรือโต๊ะบาหลี่ ท่าเรือคอนตันเป็นท่าเรือที่ใหญ่ที่สุดในประเทศมาเลเซีย และเป็นเส้นทางที่เชื่อมต่อไปยังประเทศสิงคโปร์

เส้นทางถนนเชื่อมโยงถนนในภูมิภาคและต่างประเทศทางตอนเหนือของจังหวัดนราธิวาส



รูปภาพแสดงโครงข่ายเส้นทางรถไฟสายใต้



๒) ทางราง

ระบบรางในประเทศ : ปัจจุบันจังหวัดนราธิวาสมีโครงข่ายเส้นทางรถไฟสายใต้จากกรุงเทพฯมายังชุมทางหาดใหญ่ - ปาดังเบซาร์ - บัตเตอร์เวอร์ธ (มาเลเซีย) - สิงคโปร์และชุมทางหาดใหญ่ - สุโงโกลก (จังหวัดนราธิวาส) ซึ่งเป็นเส้นทางที่ผ่านเข้าตอนกลางของพื้นที่จังหวัดนราธิวาสในลักษณะแบ่งพื้นที่ชายฝั่งทะเลด้านตะวันออกกับพื้นที่ภูเขาด้านตะวันตกจากกันโดยทางรถไฟตัดผ่านอำเภอหรือเสาะ อำเภอระแง อำเภอสู่หงป่าดี และสิ้นสุดที่อำเภอสู่หงโกลก ติดเขตแดนประเทศประเทศมาเลเซียภายในจังหวัดนราธิวาส มีจำนวนสถานีรถไฟทั้งสิ้น จำนวน ๑๑ แห่ง สถานีที่สำคัญคือสถานีสุโงโกลก และสถานีรถไฟตันหยงมัส เพราะมีปริมาณผู้โดยสารและสินค้าขึ้นลงมากที่สุด จำนวนขบวนรถไฟที่แล่นผ่าน จังหวัดนราธิวาส มี ๑๔ ขบวน ในแต่ละวัน โดยมีสถิติจำนวนผู้โดยสารและสินค้าที่สถานีรถไฟสุโงโกลก ในรอบ ๕ ปี ดังนี้

ตาราง : สถิติจำนวนผู้โดยสารและสินค้าที่สถานีรถไฟสุโงโกลก ปี ๒๕๕๙ - ๒๕๖๓

ปี	จำนวนสินค้า (กก.)	จำนวนผู้โดยสาร (คน)
๒๕๕๙	๓๗๔,๘๔๓	๔๔๖,๐๕๖
๒๕๖๐	๓๗๖,๖๗๘	๔๔๑,๐๘๓
๒๕๖๑	๕๔๒,๓๖๘	๓๗๐,๕๘๑
๒๕๖๒	๖๖๑,๔๘๓	๓๗๕,๑๙๗
๒๕๖๓	๓๙๕,๖๒๓	๒๖๘,๒๔๖

ที่มา : สถานีรถไฟสุโงโกลก ข้อมูล ณ วันที่ ๓๑ ธันวาคม ๒๕๖๓ โทร.๐-๗๓๖๑-๑๑๖๒,๐-๗๓๖๑-๔๐๖๐

จะเห็นว่า แม้จะมีสถานการณ์ความไม่สงบในพื้นที่จังหวัดนราธิวาสอย่างต่อเนื่อง แต่การขนส่งทางรางและการเดินทางของประชาชน ยังมีความนิยมที่จะใช้ระบบรางในการขนส่งและเดินทาง ทั้งนี้ เนื่องมาจากค่าใช้จ่ายน้อยกว่าการใช้บริการขนส่งทางบกและทางอากาศ แต่ในปี ๒๕๖๓ การขนส่งสินค้ามีจำนวนลดลงจากปีที่ผ่านมาเนื่องจากผู้ใช้บริการโดยสารโดยระบบรางมีจำนวนลดลง เพราะมาตรการการป้องกันและการแพร่ระบาดของโรคติดเชื้อไวรัสโคโรนา ๒๐๑๙ ทำให้ประชาชนไม่เดินทางทำให้ใช้บริการรถไฟลดลง

ระบบรางระหว่างประเทศ : เดิมประเทศไทยและประเทศมาเลเซียได้ทำสัญญาการเดินทางร่วม ระหว่างการรถไฟแห่งประเทศไทย - การรถไฟสหพันธ์มาเลเซีย เมื่อวันที่ ๒๐ พฤษภาคม ๒๕๙๗ ให้สถานีรถไฟปาดังเบซาร์รัฐเปอร์ลิส ประเทศมาเลเซีย และสถานีรถไฟสุโงโกลก ประเทศไทย เป็นสถานีร่วมโดยประเทศมาเลเซียดูแลสถานีรถไฟปาดังเบซาร์สำหรับประเทศไทยดูแลสถานีรถไฟสุโงโกลก ซึ่งปัจจุบันสัญญาการเดินทางร่วมดังกล่าวยังไม่ได้ถูกยกเลิก

- เส้นทางรถไฟเดิมจากสถานีรถไฟสุโงโกลก (จังหวัดนราธิวาส) ถึงสถานีรถไฟปาเสมัส (รัฐกลันตัน) เคยเป็นเส้นทางรถไฟหลักที่มีการใช้บริการขนส่งมวลชนและขนส่งสินค้าทางรถไฟมาในอดีตและหยุดให้บริการมากกว่า ๒๐ ปีอันเนื่องมาจากปัญหาการค้ำข้าวสาร น้ำตาลทรายยาเสพติด และแรงงานที่เข้าไปทำงานในประเทศมาเลเซีย แต่เป็นข้อสังเกตว่าการเดินทางระหว่างสถานีร่วมของรถไฟปาดังเบซาร์ยังคงดำเนินการมาอย่างต่อเนื่อง และมีมูลค่าการค้าชายแดนผ่านทางระบบรางปีละกว่า ๒๐๐,๐๐๐ ล้านบาท ซึ่งฝ่ายมาเลเซียจะเป็นฝ่ายได้ประโยชน์เนื่องจากสินค้าร้อยละ ๘๐ เป็นยางพาราได้ส่งออกไปที่ท่าเรือบัตเตอร์เวิร์ธ และรัฐเปอร์ลิสเป็นรัฐพรรครัฐบาล ปัญหาเรื่องการขนของหนีภาษีซึ่งในอดีตพบทั้งที่สถานีปาดังเบซาร์ และสถานีสุโงโกลก แต่มาเลเซียยกเลิกสถานีสุโงโกลก

แผนพัฒนาท้องถิ่น (พ.ศ. ๒๕๖๖ - ๒๕๗๐)

เพียงสถานีเดียว เนื่องจากรัฐกลันตันเป็นพรรคของรัฐฝ่ายค้านอีกทั้งเส้นทางรถไฟดังกล่าวยังคงมีสภาพใช้การได้ สมัยนายวันมูหะมัดนอร์ มะทา เป็นรัฐมนตรีว่าการกระทรวงคมนาคม ได้มีการทดลองวิ่งระหว่างสุโขทัย-ลก ถึง สถานีปาเสมัสยังคงใช้การได้เพียงแต่อาจจะต้องปรับปรุงเพิ่มเติมให้แข็งแรงซึ่งปัจจุบันมาเลเซียและสิงคโปร์มีขบวนรถเดินทางจากสถานีรถไฟปาเสมัสไปยังสิงคโปร์

- การรื้อฟื้นเส้นทางรถไฟเดิมจากสถานีรถไฟสุโขทัย-ลก (จังหวัดนราธิวาส) ถึงสถานีรถไฟปาเสมัสรัฐกลันตัน ประเทศมาเลเซีย จะสามารถเชื่อมโยงไปถึงสถานีตุ้มปัตรัฐกลันตัน สู่ รัฐยะโฮร์ประเทศมาเลเซีย และเชื่อมต่อไปยังประเทศสิงคโปร์ได้ เป็นการเพิ่มความสะดวกและเชื่อมโยงโครงข่ายในการเดินทางและการขนส่งสินค้าเนื่องจากเป็นเส้นทางเชื่อมเศรษฐกิจที่เข้มแข็งที่สุดในการขนส่งสินค้า ไทย - มาเลเซีย - สิงคโปร์(พื้นที่เศรษฐกิจตอนใต้)อีกทั้งรัฐตรังกานูเป็นแหล่งค้าผ้าที่มีชื่อเสียงเป็นที่ชื่นชอบของนักท่องเที่ยวชาวตะวันตก ดังนั้น จึงน่าจะเป็นประโยชน์ด้านการท่องเที่ยวของทั้ง ๒ ประเทศ

- จังหวัดนราธิวาส ได้มีหนังสือไปยังกระทรวงการต่างประเทศ ขอความกรุณากระทรวงการต่างประเทศได้พิจารณานำเสนอนายกรัฐมนตรีเพื่อพิจารณากำหนดเป็นประเด็นหารือกับผู้นำประเทศมาเลเซียในการเยือนประเทศมาเลเซีย ในโอกาสเข้ารับตำแหน่งนายกรัฐมนตรีของประเทศไทย รวมทั้งมีหนังสือไปยังสำนักงานคณะกรรมการพัฒนาการเศรษฐกิจและสังคมแห่งชาติ ศูนย์อำนวยการบริหารจังหวัดชายแดนภาคใต้ (ศอ.บต.) และกระทรวงมหาดไทย เพื่อพิจารณาให้การสนับสนุนและเร่งรัดผลักดันเมื่อปี ๒๕๕๗

- ปัจจุบันฝ่ายไทย โดยการรถไฟแห่งประเทศไทย ได้ดำเนินการปรับปรุงเส้นทางรถไฟจากสถานีรถไฟหาดใหญ่ถึงสถานีรถไฟชายแดนลันเตาป็นยัง แล้วเสร็จ ๑๐๐ % โดยปรับปรุงโครงสร้างพื้นฐานราง ๑๐๐ ปอนด์ และหมอนคอนกรีตโมโนบล็อก ซึ่งใช้งบประมาณไปกว่า ๒,๐๐๐ ล้านบาท นอกจากนี้สะพานชายแดนยังสามารถรองรับน้ำหนัก U๒๐ และสามารถลำเลียงด้วยตู้คอนเทนเนอร์ได้โดยสะดวกแต่ยังต้องรอความคืบหน้าจากประเทศมาเลเซีย

๓) สะพาน

๓.๑) สะพานข้ามแม่น้ำโก-ลก ที่สุโขทัย-ลก ถึงเมืองลันเตาป็นยัง ประเทศมาเลเซีย: สะพานข้ามแม่น้ำโก-ลก เชื่อมอำเภอสุโขทัย-ลก กับเมืองลันเตาป็นยัง รัฐกลันตันของมาเลเซีย มีการใช้งานมาหลายสิบปีเป็นช่องทางหลักของประชาชนในสามจังหวัดชายแดนภาคใต้ไปเยี่ยมญาติและทำงานในประเทศมาเลเซียรวมทั้งยังเป็นช่องทางรถท่องเที่ยวและรถขนส่งหลักที่มีการใช้งานมากขึ้น แต่ปัจจุบันการคมนาคมขนส่งบริเวณสะพานข้ามแม่น้ำโก-ลก ค่อนข้างแออัด ทำให้การเดินทางและการขนส่งช่วงบริเวณสะพานใช้เวลาค่อนข้างนาน หากสามารถสร้างสะพานข้ามแม่น้ำโก-ลกแห่งที่สอง ประกอบกับหากสามารถเปิดเส้นทางรถไฟเดิมจากสถานีรถไฟสุโขทัย-ลก ถึงสถานีรถไฟปาเสมัส รัฐกลันตัน ประเทศมาเลเซีย จะเพิ่มเส้นทางขนส่งได้เป็นสองเส้นทาง คือ เส้นทางถนนจากด่านสุโขทัย-ลก ไปยังประเทศมาเลเซีย และเส้นทางรถไฟจากสถานีรถไฟสุโขทัย-ลก ถึงสถานีรถไฟปาเสมัส จะทำให้การคมนาคมขนส่งมีความสะดวกมากยิ่งขึ้น

๓.๒) สะพานมิตรภาพ (สะพานบูเก๊ะตา) : เป็นสะพานข้ามแม่น้ำโก-ลกแห่งที่ ๒ เชื่อมระหว่างบ้านบูเก๊ะตา ต.โลละจูด อ.แว้ง จ.นราธิวาส กับบ้านบูเก๊ะตา ต.บูเก๊ะตา รัฐกลันตัน ประเทศมาเลเซีย เป็นสะพานคอนกรีต ๒ ช่องจราจร ยาว ๑๒๐ เมตร กว้าง ๑๖.๙ เมตร

ทางอากาศ

จังหวัดนราธิวาสมีท่าอากาศยาน ๑ แห่ง ตั้งอยู่ที่บ้านทอน ตำบลโคกเคียน อำเภอเมืองนราธิวาส ห่างจากตัวจังหวัดไปทางเหนือประมาณ ๑๔ กิโลเมตร มีเที่ยวบินในประเทศจากกรุงเทพฯ ถึงนราธิวาสทุกวันๆ ละ ๒ เที่ยวบิน (ไป - กลับ) คือ สายการบินไทยแอร์เอเชีย (๑๘๐ ที่นั่ง) และสายการบินไทยสมายด์ให้บริการระหว่าง นราธิวาส - กรุงเทพฯ ในแต่ละปีสนามบินนราธิวาสมีผู้โดยสารใช้บริการมากกว่า ๒๐๐,๐๐๐ คน สายการบินแอร์เอเชีย ให้บริการระหว่างสนามบินนราธิวาส-ดอนเมืองและสายการบินไทยสมายด์ ให้บริการระหว่าง สนามบินนราธิวาส-สนามบินนานาชาติสุวรรณภูมิ และยังมีผู้แสวงบุญไปประกอบพิธีฮัจญ์และพิธีอัญญาปีละหลายพันคนท่าอากาศยานนราธิวาสมีขีดความสามารถในการอำนวยความสะดวก สามารถรองรับผู้โดยสารในชั่วโมงเร่งด่วนทั้งเช้าและออกได้ จำนวน ๓๑๖ คน และรองรับอากาศยานในชั่วโมงเร่งด่วนได้ ๗ ลำ คือ เครื่องบินพาณิชย์ แบบ A ๓๐๐ - ๖๐๐ (๑ ลำ) เครื่องบิน แบบ Boeing ๗๓๗ - ๔๐๐ (๒ ลำ) เครื่องบินขนาด ATR ๗๐ - ๑๐๐ (๒ ลำ) และเฮลิคอปเตอร์ แบบ ๒๑๒/UH-IN (๒ ลำ) มีรถบริการหรือรถลีมูซีนจากท่าอากาศยานนราธิวาส - ตัวเมืองนราธิวาส-ขนส่งนราธิวาส - อำเภอตากใบ - อำเภอสุไหงปาดี และอำเภอสุไหงโก-ลก ปัจจุบันมีผู้โดยสารเฉลี่ยเดือนละ ๑๘,๐๗๑ คน

ตาราง : สถิติจำนวนผู้ใช้บริการเที่ยวบิน ปี ๒๕๖๐ - ๒๕๖๓

ปี	๒๕๖๐	๒๕๖๑	๒๕๖๒	๒๕๖๓	หมายเหตุ
ปริมาณผู้โดยสารสนามบิน (คน)	๒๕๘,๘๖๔	๒๑๖,๘๕๖	๒๓๐,๗๐๑	๑๔๙,๐๔๙	อัตราผู้โดยสาร ปี ๒๕๖๓ ลดลง จากปี ๒๕๖๒ เนื่องจากจำนวนเที่ยวบินลดลง
อัตราการเปลี่ยนแปลง (ร้อยละ)	๐๗.๐๙	- ๑๖.๐๐	๖.๓๘	๓๕.๓๙	

ที่มา : ท่าอากาศยานนราธิวาส โทร. ๐-๗๓๕๖-๕๐๖๑

ทางน้ำ

๑. **ท่าเทียบเรือประมงนราธิวาส** ปัจจุบันจังหวัดนราธิวาสได้ปรับเปลี่ยนท่าเทียบเรือประมงเป็นท่าเทียบเรือเชิงพาณิชย์ สำหรับการขนส่งสินค้าภายในประเทศ โดยการขนส่งสินค้าจำพวกไม้แปรรูป และยางพารา จากจังหวัดนราธิวาสไปจำหน่ายทั่วประเทศ รวมทั้งเป็นตัวแทนจำหน่าย โดยรับซื้อสินค้าจำพวกข้าวและน้ำตาลจากส่วนกลาง เพื่อจำหน่ายในพื้นที่หรือส่งต่อไปยังประเทศเพื่อนบ้าน เนื่องจากการขนส่งทางน้ำมีต้นทุนค่าขนส่งต่อหน่วยต่ำที่สุด และแม่น้ำบางนรา มีความลึกเพียง ๕ เมตร จึงไม่สามารถรองรับเรือที่มีขนาดใหญ่เกิน ๕๐๐ ตันกรอสได้

๒. **แพขนานยนต์** อยู่ที่บ้านตาบา ตำบลเจ๊ะเห อยู่ห่างจากตัวอำเภอตากใบเพียง ๓ กิโลเมตร การติดต่อระหว่างประเทศไทยกับเมืองตุมปัต รัฐกลันตัน ประเทศมาเลเซีย มีความสะดวกระยะทางเพียง ๒๒ กิโลเมตร การสัญจรของประชาชนทั้งสองประเทศจะใช้แพขนานยนต์เป็นพาหนะ ในการขนส่งข้ามฟาก ซึ่งประเทศไทยมีแพขนานยนต์ จำนวน ๑ ลำ อยู่ภายใต้การดูแลขององค์การบริหารส่วนจังหวัดนราธิวาส ได้เปิดให้บริการตั้งแต่ปี ๒๕๔๔ ทุกวันระหว่างเวลา ๐๖.๐๐ - ๑๘.๐๐ น. ปัจจุบันแพขนานยนต์มีสภาพเก่าและชำรุดทรุดโทรมเกิดการชำรุดเสียหาย จำเป็นต้องหยุดให้บริการเพื่อซ่อมแซมบ่อยครั้ง ทำให้ไม่สามารถให้บริการประชาชนได้อย่างต่อเนื่องหากเปรียบเทียบมูลค่าการค้ำที่เกิดจากการขนส่งผ่านแพขนานยนต์ อาจจะมีมูลค่าน้อยกว่าการขนส่งทางถนนหรือทางอากาศ แต่สิ่งที่ได้มากกว่ามูลค่าการค้ำคือ การให้บริการทางแพขนานยนต์ เป็นการให้บริการในการสัญจรของประชาชนในพื้นที่ให้ได้รับ

ความสะดวกในการไปมาหาสู่ระหว่างประเทศไทย - มาเลเซีย และในปี ๒๕๖๐ คณะกรรมการขับเคลื่อนการแก้ไขปัญหาจังหวัดชายแดนภาคใต้ (คปต.) ครั้งที่ ๑/๒๕๖๐ เมื่อวันที่ ๗ เมษายน ๒๕๖๐ เห็นชอบในหลักการของโครงการจัดหาแพขนานยนต์ งบประมาณ ๓๙.๐๐ ล้านบาท โดยในปีงบประมาณ พ.ศ. ๒๕๖๐ ให้จ่ายจากงบกลาง ในวงเงิน ๙.๐๐๐ ล้านบาท และให้องค์การบริหารส่วนจังหวัดนราธิวาส ตั้งงบประมาณ ๓๐.๐๐๐ ล้านบาท และต่อมาองค์การบริหารส่วนจังหวัดนราธิวาส ได้มีหนังสือถึงจังหวัดนราธิวาส เมื่อวันที่ ๑๑ มกราคม ๒๕๖๑ ขอยกเลิกการขอรับสนับสนุนงบประมาณ โดยองค์การบริหารส่วนจังหวัดนราธิวาส จะใช้งบประมาณจ่ายขาดเงินสะสมขององค์การบริหารส่วนจังหวัดนราธิวาส เพื่อดำเนินการโครงการจัดจ้างต่อแพขนานยนต์ และขณะนี้ องค์การบริหารส่วนจังหวัดนราธิวาส ได้จัดตั้งงบประมาณในปีงบประมาณ พ.ศ. ๒๕๖๒ สำหรับค่าจ้างออกแบบแพขนานยนต์ จำนวน ๑,๐๐๐,๐๐๐ บาท (หนึ่งล้านบาท) เพื่อเป็นค่าจ้างออกแบบแพขนานยนต์ ซึ่งขณะนี้ได้ดำเนินการออกแบบเสร็จเรียบร้อยแล้ว และในปีงบประมาณ พ.ศ. ๒๕๖๔ องค์การบริหารส่วนจังหวัดนราธิวาส ได้ตั้งงบประมาณจ่ายขาดจากเงินสะสมเพื่อดำเนินการจัดสร้างแพขนานยนต์ (ต่อแพ) ขององค์การบริหารส่วนจังหวัดนราธิวาส เพิ่มอีกจำนวน ๑ ลำ งบประมาณ ๓๘,๕๖๙,๐๐๐ บาท เพื่อให้ประชาชนได้ใช้ประโยชน์ในการสัญจรต่อไป

๕.๒ การไฟฟ้า

ตาราง : ผู้ใช้ไฟฟ้าและการจำหน่ายกระแสไฟฟ้า จำแนกตามประเภทผู้ใช้เป็นรายอำเภอปีงบประมาณ พ.ศ. ๒๕๖๓

อำเภอ	จำนวนผู้ใช้ไฟฟ้า(ราย) (Number of consumer) (Person)	การจำหน่ายกระแสไฟฟ้า (ล้านกิโลวัตต์/ชั่วโมง) Electricity sales (Gwh.)				
		รวม (Total)	ที่อยู่อาศัย (Residential)	สถานธุรกิจและอุตสาหกรรม (Business and industry)	สถานที่ราชการและสาธารณะ (Government Office and public utility)	อื่น ๆ (Others)
รวมยอด	๒๐๐,๒๔๒	๔๗๐.๕๘	๒๔๖.๑๗	๑๘๒.๖๘	๓๔.๓๕	๗.๓๙
เมืองนราธิวาส	๓๘,๖๒๓	๑๕๐.๘๕	๕๙.๕๘	๗๙.๔๒	๙.๐๖	๒.๗๙
บาเจาะ	๑๒,๐๙๘	๒๑.๗๐	๑๔.๒๒	๕.๒๑	๒.๑๖	๐.๑๐
ยี่งอ	๙,๗๘๕	๑๘.๗๑	๑๑.๖๙	๕.๒๓	๑.๖๕	๐.๑๔
ระแงะ	๑๗,๙๗๓	๓๒.๗๘	๑๙.๒๐	๑๐.๘๙	๒.๕๐	๐.๑๙
จะแนะ	๑๑,๑๔๔	๑๔.๗๓	๙.๙๒	๓.๖๓	๑.๑๑	๐.๐๖
เจาะไอร้อง	๙,๔๓๔	๑๖.๓๒	๑๐.๗๖	๔.๒๙	๑.๒๒	๐.๐๔
รือเสาะ	๑๗,๕๕๔	๓๐.๓๙	๑๖.๓๑	๑๑.๕๒	๒.๕๑	๐.๑๖
ศรีสาคร	๑๐,๐๔๕	๑๔.๐๘	๙.๑๑	๓.๗๔	๑.๑๐	๐.๑๓
ตากใบ	๑๘,๑๐๔	๓๗.๗๒	๒๒.๗๗	๑๑.๓๕	๓.๒๔	๐.๓๖
สุไหโก-ลก	๒๓,๕๗๗	๗๖.๘๖	๓๖.๕๘	๓๓.๔๕	๓.๗๙	๓.๐๔

อำเภอ	จำนวนผู้ใช้ไฟฟ้า(ราย) (Number of consumer) (Person)	การจำหน่ายกระแสไฟฟ้า (ล้านกิโลวัตต์/ชั่วโมง) Electricity sales (Gwh.)				
		รวม (Total)	ที่อยู่อาศัย (Residential)	สถานธุรกิจและ อุตสาหกรรม (Business and industry)	สถานที่ราชการ และสาธารณะ (Government Office and public utility)	อื่น ๆ (Others)
สุโขทัย	๑๒,๘๗๒	๒๓.๒๖	๑๕.๒๙	๕.๑๔	๒.๗๐	๐.๑๓
แวง	๑๒,๖๗๓	๒๓.๕๔	๑๕.๑๑	๕.๙๙	๒.๒๗	๐.๑๘
สุคริวัน	๖,๓๖๐	๙.๖๔	๕.๖๒	๒.๘๑	๑.๑๒	๐.๐๙

ที่มา : การไฟฟ้าส่วนภูมิภาค สาขานราธิวาส โทร. ๐-๗๓๕๓-๒๑๕๗

๕.๓ การประปา

จังหวัดนราธิวาสมีครัวเรือนที่ใช้น้ำประปาของการประปาส่วนภูมิภาค จำนวน ๓๒,๓๑๗ ครัวเรือน ใน ๙ อำเภอ ส่วนอำเภอที่เหลืออีก ๔ อำเภอ ใช้น้ำจากประปาหมู่บ้าน ประปาภูเขา บ่อน้ำตื้น และบ่อน้ำบาดาลให้บริการในพื้นที่ห่างไกล องค์การบริหารส่วนตำบลในพื้นที่ ดำเนินการให้ความช่วยเหลือและหมู่บ้านที่ไม่มีน้ำประปาใช้

ตาราง : สถิติการประปา จำแนกเป็นรายอำเภอ ปี ๒๕๖๓

อำเภอ	กำลังการผลิต (ลบ.ม./ชม.)	น้ำที่ผลิตได้ (ลบ.ม.)	ปริมาณน้ำที่ จำหน่ายแก่ผู้ใช้ น้ำ (ลบ.ม.)	ปริมาณน้ำ จ่ายเพื่อ ประโยชน์และ รั่วไหล (ลบ.ม.)	ปริมาณน้ำที่ ใช้ในระบบ (ลบ.ม.)	ผู้ใช้น้ำ (ราย)
รวมยอด	๒,๑๗๐	๑๕,๖๔๙,๓๗๖	๙,๔๕๑,๑๑๐	๔,๙๖๓,๕๙๖	๑,๒๓๕,๑๙๐	๓๒,๗๗๐
เมืองนราธิวาส	๑,๐๕๐	๙,๓๗๑,๔๑๖	๔,๘๔๐,๐๙๖	๓,๔๖๓,๒๖๖	๑,๐๖๘,๐๕๔	๑๗,๕๙๔
ตากใบ	๑๐๐	๓๕๕,๓๙๖	๓๓๘,๓๑๖	๓๐,๒๐๐	๑๖,๕๐๐	๔๓๔
ยี่งอ		เขตอำเภอยี่งอข้อมูลรวมอยู่ในส่วนของอำเภอเมืองแล้ว				
ระแงะ	๑๕๐	๗๑๘,๑๔๗	๔๕๙,๖๓๒	๒๕๕,๓๐๑	๓,๒๑๔	๑,๕๙๐
รือเสาะ	๑๔๐	๗๐๙,๖๗๑	๖๖๒,๙๓๓	๒๘๘,๑๐๗	๔๖,๗๓๘	๑,๕๓๘
ศรีสาคร	๓๐	๓๑๐,๘๕๐	๓๐๗,๗๖๔	๗๘,๖๗๒	๓,๑๘๔	๗๖๔
แวง		เขตอำเภอแวงข้อมูลรวมอยู่ในส่วนของอำเภอสุโขทัย-ลกแล้ว				
สุคริวัน	๕๐	๒๓๐,๔๔๘	๑๒๐,๕๐๕	๔๐,๐๕๐	๑๖,๕๐๐	๔๓๔
สุโขทัย	๖๕๐	๓,๙๕๓,๔๔๘	๒,๗๒๑,๘๖๔	๘๐๘,๐๐๐	๑๒๐,๐๐๐	๑๐,๔๑๖
บาเจาะ		ประปาหมู่บ้าน/ประปาภูเขา/บ่อน้ำตื้น				
สุโขทัย		ประปาหมู่บ้าน/ประปาภูเขา/บ่อน้ำตื้น				
จะนะ		ประปาหมู่บ้าน/ประปาภูเขา/น้ำบาดาล				
เจาะไอร้อง		ประปาหมู่บ้าน/ประปาภูเขา/บ่อน้ำตื้น				

ที่มา : สำนักงานการประปาส่วนนราธิวาส โทร. ๐-๗๓๕๓-๒๑๕๓

๕.๔ โทรศัพท์

จังหวัดนราธิวาสมีการให้บริการโทรศัพท์ครบทุกอำเภอ โดยในปี ๒๕๖๔ มีเลขหมายที่สามารถให้บริการได้ รวม ๓๖,๙๓๐ เลขหมาย

ตาราง : ข้อมูลการให้บริการหมายเลขโทรศัพท์ บริษัท ทีโอที จำกัด (มหาชน) ปี ๒๕๖๐ - ๒๕๖๔

รายการ	๒๕๖๑	๒๕๖๒	๒๕๖๓	๒๕๖๔	หมายเหตุ
๑. เลขหมายโทรศัพท์ที่มี					
๑.๑ บริษัท ทีโอที จำกัด (มหาชน)	๓๖,๙๓๐	๓๖,๙๓๐	๓๖,๙๓๐	๓๖,๙๓๐	
๑.๒ บริษัทสัมปทาน	-	-	-	-	หมดสัญญาสัมปทาน
รวม เลขหมายโทรศัพท์ที่มี	๓๖,๙๓๐	๓๖,๙๓๐	๓๖,๙๓๐	๓๖,๙๓๐	
๒. เลขหมายโทรศัพท์ที่มีผู้เช่า					
๒.๑ บริษัททีโอที จำกัด(มหาชน)					
- ธุรกิจ	๒,๐๕๕	๑,๙๘๕	๑,๕๕๐	๑,๑๕๒	
- บ้านพัก	๘,๕๐๐	๘,๔๒๕	๗,๑๐๕	๕,๔๙๖	
- ราชการ	๒,๙๐๐	๒,๗๗๕	๒,๕๔๕	๒,๒๕๐	
- บริษัทโทรคมนาคมแห่งชาติ จำกัด (มหาชน)	๓๓๐	๓๓๐	๓๐๑	๒๕๐	
- โทรศัพท์สาธารณะ	๒๕๔	๑๕๐	๔๕	๑๘	
๒.๒ บริษัทสัมปทาน	-	-	-	-	
รวม เลขหมายโทรศัพท์ที่มีผู้เช่า	๑๔,๐๓๙	๑๓,๖๖๕	๑๑,๕๔๖	๙,๑๖๖	

ที่มา : บริษัท ทีโอที จำกัด (มหาชน) โทร. ๐-๗๓๕๓-๒๑๘๑

หมายเหตุ : - เลขหมายสัมปทาน เนื่องจากหมดสัญญาสัมปทาน ได้ออนเป็นเลขหมายของ บมจ. NT แล้ว
- ข้อมูลปี พ.ศ. ๒๕๖๔ ณ วันที่ ๒๐ สิงหาคม ๒๕๖๔ มีหมายเลขเปิดใช้งาน จำนวน ๙,๑๖๖ หมายเลข (ข้อมูลจากระบบ BMS ของ บมจ.NT)

๕.๕ ไปรษณีย์หรือการสื่อสารหรือการขนส่ง และวัสดุ ครุภัณฑ์

๑. ไปรษณีย์ ข้อมูลที่ทำการไปรษณีย์ จังหวัดนราธิวาส และการให้บริการด้านสื่อสารโทรคมนาคมในประเทศและต่างประเทศ จำนวนผู้ใช้บริการไปรษณีย์ในจังหวัดนราธิวาส ประจำปี ๒๕๖๓ ประกอบด้วย ที่ทำการไปรษณีย์ จำนวน ๑๒ แห่ง และ ที่ทำการไปรษณีย์อนุญาต จำนวน ๕๑ แห่ง

ตาราง : ข้อมูลสถิติการใช้บริการไปรษณีย์ ประจำปี ๒๕๖๓

ลำดับที่	รายละเอียดการบริการ	จำนวน (ชิ้น)
๑.	บริการไปรษณีย์ภัณฑ์ธรรมดา	๓๖๓,๐๕๐
๒.	บริการไปรษณีย์ภัณฑ์ลงทะเบียน	๑๑๘,๖๒๗
๓.	บริการพัสดุไปรษณีย์	๔๒,๕๔๕
๔.	บริการไปรษณีย์ด่วนพิเศษ	๕๓๕,๘๕๒
๕.	บริการรับชำระผ่านไปรษณีย์ Pay@Post	๑๒๒,๐๕๘
๖.	บริการส่งสิ่งของขนาดใหญ่ Logispost	๘,๒๑๗

ที่มา : ที่ทำการไปรษณีย์จังหวัดนราธิวาส ข้อมูล ณ วันที่ ๓๑ ธันวาคม ๒๕๖๓ โทร. ๐-๗๓๕๑-๑๓๘๘

แผนพัฒนาท้องถิ่น (พ.ศ. ๒๕๖๖ - ๒๕๗๐)

๒. ผู้ให้บริการอินเทอร์เน็ต

จังหวัดนราธิวาสได้ดำเนินการตามโครงการเน็ตประชารัฐ และได้ติดตั้งเน็ตประชารัฐในพื้นที่ครบแล้ว จำนวน ๒๕๘ หมู่บ้าน ขณะนี้ได้อบรมวิทยากรแกนนำ เพื่อมาถ่ายทอดความรู้ให้ตัวแทนของหมู่บ้านต่างๆ ให้สามารถใช้ประโยชน์จากโครงการเน็ตประชารัฐให้เต็มศักยภาพตามที่รัฐบาลมีนโยบายที่จะผลักดันประเทศไทยไปสู่ Thailand ๔.๐ ซึ่งเน้นการใช้นวัตกรรมและเทคโนโลยี ทางกระทรวงดิจิทัลเพื่อเศรษฐกิจและสังคม จึงได้ดำเนินโครงการยกระดับโครงสร้างพื้นฐานด้านโทรคมนาคมเพื่อขับเคลื่อนเศรษฐกิจของประเทศ หรือเน็ตประชารัฐ โดยการขยายโครงข่ายอินเทอร์เน็ตความเร็วสูงให้ครอบคลุมทุกพื้นที่ทั่วประเทศ ซึ่งมีเป้าหมาย ๒๗,๔๐๐ หมู่บ้าน ในส่วนของจังหวัดนราธิวาส มี ๒๕๘ หมู่บ้านที่จะดำเนินการ เพื่อลดความเหลื่อมล้ำทางด้านดิจิทัลโดยเฉพาะอินเทอร์เน็ตความเร็วสูง รวมถึงประชาชนสามารถเข้าถึงข้อมูลข่าวสาร สร้างการเรียนรู้ตลอดชีวิต เข้าถึงการบริการจากภาครัฐในเรื่องต่าง ๆ อาทิ การศึกษา สาธารณสุข นอกจากนี้ผู้ประกอบการ หรือเกษตรกรก็สามารถพัฒนานำมาใช้ในการประกอบอาชีพได้ โดยการค้าขายผ่านช่องทางออนไลน์

ทั้งนี้การขับเคลื่อนการดำเนินงานเน็ตประชารัฐในพื้นที่ หลังที่มีการลงนามความร่วมมือของ ๔ กระทรวงหลัก ได้แก่ กระทรวงดิจิทัลเพื่อเศรษฐกิจและสังคม กระทรวงศึกษาธิการ กระทรวงมหาดไทย และสำนักนายกรัฐมนตรี ได้ดำเนินการติดตั้งทั้ง ๒๕๘ หมู่บ้านเป็นที่เรียบร้อยแล้ว ขณะนี้อยู่ในขั้นตอนของการอบรมวิทยากรแกนนำเพื่อมาถ่ายทอดความรู้ให้ตัวแทนของหมู่บ้านต่าง ๆ ให้ประชาชนสามารถใช้ประโยชน์จากโครงการเน็ตประชารัฐให้เต็มศักยภาพ ทั้งการเข้าระบบเน็ตประชารัฐ การใช้อินเทอร์เน็ตเบื้องต้น วิธีการใช้สื่อ social media การรับ-ส่งอีเมล อีกทั้งการใช้งานแอปพลิเคชันที่จำเป็นในชีวิตประจำวัน อาทิ การพยากรณ์อากาศ

จังหวัดนราธิวาส มีสัดส่วนผู้ใช้งานอินเทอร์เน็ตต่อจำนวนประชากรในปี พ.ศ. ๒๕๖๑ ในอัตราร้อยละ ๓๗.๑๐ เพิ่มขึ้นจากปีที่ผ่านมาร้อยละ ๕.๐๐ โดยในแต่ละปีมีผู้ใช้งานอินเทอร์เน็ตเพิ่มขึ้นทุกปี ซึ่งจังหวัดนราธิวาส มีอัตราการใช้งานอินเทอร์เน็ตต่อจำนวนประชากรต่ำเป็นอันดับที่ ๗๖ ของประเทศ ต่ำที่สุดในกลุ่มจังหวัดภาคใต้ชายแดน รองจากจังหวัดปัตตานีและจังหวัดยะลา

ตาราง : ประชากรอายุ ๖ ปีขึ้นไป จำแนกตามการใช้คอมพิวเตอร์ อินเทอร์เน็ต และโทรศัพท์มือถือ พ.ศ. ๒๕๕๙ - ๒๕๖๑ ของจังหวัดนราธิวาส

การใช้เทคโนโลยีสารสนเทศและการสื่อสาร	จำนวน			ร้อยละ		
	๒๕๕๙	๒๕๖๐	๒๕๖๑	๒๕๕๙	๒๕๖๐	๒๕๖๑
การใช้คอมพิวเตอร์						
ใช้	๖๑๔,๗๙๕	๖๑๘,๒๗๒	๖๒๑,๖๗๕	๑๐๐.๐๐	๑๐๐.๐๐	๑๐๐.๐๐
ไม่ใช้	๑๑๔,๖๕๔	๑๓๑,๑๐๘	๑๑๙,๙๕๗	๑๘.๖๐	๒๑.๒๐	๑๙.๓๐
การใช้อินเทอร์เน็ต						
ใช้	๖๑๔,๗๙๕	๖๑๘,๒๗๒	๖๒๑,๖๗๕	๑๐๐.๐๐	๑๐๐.๐๐	๑๐๐.๐๐
ไม่ใช้	๑๖๙,๗๕๒	๑๙๘,๖๙๖	๒๓๐,๓๖๗	๒๗.๖๐	๓๒.๑๐	๓๗.๑๐
การใช้โทรศัพท์มือถือ						
ใช้	๖๑๔,๗๙๕	๖๑๘,๒๗๒	๖๒๑,๖๗๕	๑๐๐.๐๐	๑๐๐.๐๐	๑๐๐.๐๐
ไม่ใช้	๓๘๗,๔๗๖	๔๗๒,๔๖๔	๔๘๑,๘๑๙	๖๓.๐๐	๗๖.๔๐	๗๗.๕๐
ไม่ใช้	๒๒๗,๓๑๙	๑๔๕,๘๐๘	๑๓๙,๘๕๖	๓๗.๐๐	๒๓.๖๐	๒๒.๕๐

ที่มา : สำนักงานสถิติแห่งชาติ (ข้อมูลประจำปี ๒๕๖๒ - ๒๕๖๓)

แผนพัฒนาท้องถิ่น (พ.ศ. ๒๕๖๖ - ๒๕๗๐)

๖. ระบบเศรษฐกิจ

๖.๑ การเกษตร

จังหวัดนราธิวาส มีเนื้อที่ทั้งหมด ๒,๘๒๘,๗๖๙.๑๗ ไร่ แบ่งเป็นเนื้อที่ถือครองเพื่อการเกษตร ๑,๖๐๑,๙๔๘ ไร่ คิดเป็นร้อยละ ๕๖.๖๒ ของเนื้อที่ทั้งหมด เป็นเนื้อที่ทำการเกษตร จำนวน ๑,๕๖๒,๗๐๒ ไร่ มีพืชเศรษฐกิจที่สำคัญ ได้แก่ ยางพารา ปาล์มน้ำมัน มะพร้าว ทุเรียน ลองกอง เงาะ มังคุด สลัด ข้าว ตามลำดับ โครงสร้างเศรษฐกิจของจังหวัดนราธิวาส ตั้งแต่ปี ๒๕๖๐ เป็นต้นมาประชาชนในพื้นที่หันมาพึ่งพิงในภาคบริการ และอื่น ๆ คิดเป็นร้อยละ ๖๘.๑๑ จากเดิมที่มีการพึ่งพิงในภาคการเกษตร แต่เนื่องด้วยราคาผลผลิตทางการเกษตรลดลงอย่างต่อเนื่อง ทำให้ประชาชนในพื้นที่หันมาพึ่งพิงในภาคบริการ การโรงแรม และภัตตาคาร การค้าปลีกค้าส่ง เป็นส่วนใหญ่

ตาราง : ผลผลิตทางการเกษตรที่สำคัญปี ๒๕๖๒ - ๒๕๖๓

ชนิดพืช	เนื้อที่ปลูก (ไร่)		เนื้อที่เปิดกรีด/ให้ผล(ไร่)		ผลผลิตรวม (ตัน)		ผลผลิตต่อไร่ (กก./ไร่)	
	๒๕๖๒	๒๕๖๓	๒๕๖๒	๒๕๖๓	๒๕๖๒	๒๕๖๓	๒๕๖๒	๒๕๖๓
๑. ยางพารา	๙๘๔,๔๑๕	๑,๐๐๘,๙๓๘.๑๕	๘๕๙,๖๐๑	๘๕๖,๐๐๗.๑๘	๑๙๕,๗๔๕.๐๗	๑๙๓,๕๐๒.๕๐	๒๒๖.๖๕	๒๒๘
๒. ปาล์มน้ำมัน	๖๖,๒๔๘.๕๙	๖๗,๒๕๐.๘๖	๕๘,๐๖๐.๒๕	๕๖,๗๗๐.๖๒	๑๑๖,๒๕๐.๐๒	๑๑๓,๖๖๗.๘๔	๒,๐๐๒.๒๓	๒,๐๖๐.๑๙
๓. มะพร้าว	๔๐,๗๘๙.๒๓	๔๐,๘๘๓	๓๙,๕๒๘.๒๓	๔๐,๓๗๐	๒๕,๗๔๒.๕๓	๔๙,๗๙๑.๖๑	๘๐๑.๒๒	๑,๒๓๓.๓๘
๔. ทุเรียน	๓๐,๘๐๓	๓๐,๑๕๔	๒๕,๗๐๙	๒๓,๖๒๒	๑๔,๐๒๓.๓๖	๙,๓๖๔.๕๖	๕๔๕	๕๑๙.๕๖
๕. ลองกอง	๔๓,๓๙๖	๓๗,๒๑๑	๔๒,๗๒๖	๓๖,๔๙๐	๑๓,๖๖๗.๐๙	๘,๑๖๒.๘๒	๓๒๐	๒๑๔.๙๙
๖. เงาะ	๒๑,๙๒๘	๑๔,๖๙๗	๒๑,๘๔๕	๑๔,๖๑๔	๑๒,๑๘๕.๔๘	๖,๐๗๗.๕๑	๕๕๘	๔๔๕.๗๓
๗. มังคุด	๒๒,๐๓๑	๒๖,๑๒๖	๑๙,๘๓๖	๒๐,๘๐๘	๑๑,๐๗๔.๒๐	๗,๖๑๗.๒๘	๕๕๘	๔๐๐.๘๗
๘. สลัด	๓,๒๕๓	๓,๓๐๑.๕๐	๒,๙๐๗	๒,๘๗๗.๕๐	๑,๗๔๔.๔๒	๑,๗๗๘.๗๒	๖๔๑.๒๗	๖๔๙.๓๓
๙. ข้าว	๓๗,๗๒๑.๒๕	๓๗,๒๙๕.๙๖	๓๗,๕๑๑.๒๕	๓๗,๒๙๓.๐๓	๑๖,๕๘๗.๔๖	๑๖,๖๕๐.๑๙	๓๒๖.๐๖	๔๐๒.๑๔

ที่มา : สำนักงานเกษตรจังหวัดนราธิวาส โทร. ๐-๗๓๕๓-๒๒๒๒, ๐-๗๓๕๓-๒๒๑๘

๖.๒ การประมง

ในปีพ.ศ. ๒๕๖๓ จังหวัดนราธิวาส ประกอบด้วยอำเภอเมืองนราธิวาสและอำเภอดากใบ และพื้นที่อื่นๆ ประกอบอาชีพทำการประมงชายฝั่ง มีประชากรประมง จำนวน ๑,๙๒๔ คนเรือและประกอบอาชีพการเพาะเลี้ยงสัตว์น้ำจืด มีเกษตรกร จำนวน ๒,๔๔๓ ราย ผู้ทำการประมงที่ใช้เรือประมงพื้นบ้านขนาดต่ำกว่า ๑๐ ตันกรอส ที่ทำการจ้องควิตรวจืดขนาดและจัดทำอัตลักษณ์เรือ จำนวน ๑,๒๔๗ ลำ (ราย) และแรงงานในเรือประมง จำนวน ๑,๕๗๑ ราย

ตาราง : ผู้ทำการประมงพื้นบ้าน จังหวัดนราธิวาส พ.ศ. ๒๕๖๓

ลำดับที่	อำเภอ/ตำบล	เจ้าของเรือ	แรงงานในเรือ	ครัวเรือน
๑	อำเภอเมืองนราธิวาส จำนวน ๑,๕๔๒ ราย (๕๔.๗๒%)	๒๒๔	๑๘๒	๓๐๙
	ตำบลโคกเคียน	๒๗๑	๔๓๓	๔๔๙
	ตำบลบางนาค	๒๐๔	๒๒๘	๓๓๒
	ตำบลกะลุวอเหนือ			
๒.	อำเภอดากใบ จำนวน ๑,๑๗๐ ราย (๔๑.๕๒%)			
	ตำบลไพรวัน	๑๐๖	๒๑๘	๒๓๖
	ตำบลศาลาใหม่	๒๒๙	๓๔๕	๔๐๖
	ตำบลเจ๊ะเท	๑๔๕	๑๑๘	๑๐๐
	ตำบลเกาะสะทอน	๖	๓	๘

ลำดับที่	อำเภอ/ตำบล	เจ้าของเรือ	แรงงานในเรือ	ครัวเรือน
๓.	พื้นที่ อื่นๆ จำนวน ๑๐๖ ราย (๓.๗๖%)	๖๒	๔๔	๙๔
	รวม	๑,๒๔๗	๑,๕๗๑	๑,๙๒๔

ตาราง : ครัวเรือนที่เพาะเลี้ยงสัตว์น้ำจืด จำแนกตามประเภทการเลี้ยง และผลผลิตการเลี้ยงสัตว์น้ำจืดเป็นรายอำเภอ พ.ศ. ๒๕๖๓

อำเภอ	ครัวเรือน	ประเภทการเลี้ยง (ไร่)					ผลผลิตการเลี้ยงสัตว์น้ำจืด (กก.)
		รวมเนื้อที่	บ่อ	นา	ร่องสวน	กระชัง	
รวม	๒,๕๘๕	๖๗๓.๒๘	๖๓๙.๖๒	-	๓๓.๔๕	๐.๒๑	๕๙๓,๑๑๐
เมืองนราธิวาส	๑๘๖	๑๐๐.๓๐	๘๘.๗๒	-	๑๑.๕๘	-	๕๑,๙๐๕
ตากใบ	๒๖๒	๙๗.๗๘	๘๔.๙๙	-	๑๒.๗๙	-	๖๕,๘๗๐
บาเจาะ	๒๖๔	๘๑.๔๓	๗๖.๔๔	-	๔.๙๙	-	๖๔,๐๘๕
ยี่งอ	๒๑๔	๔๔.๔๗	๔๓.๖๗	-	๐.๘๐	-	๕๑,๗๖๕
ระแงะ	๑๘๙	๓๙.๑๒	๓๙.๐๖	-	-	๐.๐๖	๔๒,๙๔๕
รือเสาะ	๓๗๓	๑๒๒.๙๐	๑๒๐.๐๙	-	๒.๖๖	๐.๑๕	๙๐,๖๑๕
ศรีสาคร	๑๐๘	๓๑.๕๔	๓๑.๕๑	-	๐.๐๓	-	๒๐,๕๘๐
แว้ง	๑๕๙	๕๑.๑๖	๕๑.๑๓	-	๐.๐๓	-	๓๕,๑๐๕
สุคีริน	๑๖๕	๓๒.๔๗	๓๒.๓๙	-	๐.๐๘	-	๓๔,๒๓๐
สุโหงโกลก	๓๐	๖.๖๐	๖.๔๑	-	๐.๑๙	-	๘,๑๒๐
สุโหงปาตี	๒๗๕	๒๒.๓๔	๒๒.๓๔	-	-	-	๕๕,๔๐๕
จะแนะ	๑๘๓	๑๕.๐๗	๑๕.๐๗	-	-	-	๓๖,๔๐๐
เจาะไอร้อง	๑๗๗	๒๘.๑๐	๒๗.๘๐	-	๐.๓๐	-	๓๖,๐๘๕

ที่มา : สำนักงานประมงจังหวัดนราธิวาส โทร. ๐-๗๓๕๓-๒๐๕๓

๖.๓ การปศุสัตว์

จังหวัดนราธิวาส มีเกษตรกรผู้เลี้ยงสัตว์ จำนวน ๘๐,๓๔๔ ครัวเรือน (ข้อมูล ณ ๓๐ ธันวาคม ๒๕๖๓) ชนิดสัตว์ที่ได้รับความนิยมในการเลี้ยงสัตว์ ได้แก่ กระบือ แพะ แกะ สุกร ไก่ และเป็ด ส่วนใหญ่จะเป็นการเลี้ยงแบบเกษตรกรรายย่อยและเลี้ยงเพื่อการบริโภค ที่เหลือจะนำไปจำหน่าย ในพื้นที่ ค่าสัดส่วนจำนวนเกษตรกรผู้เลี้ยงสัตว์และจำนวนปศุสัตว์ที่เพิ่มขึ้น เนื่องจากได้รับการส่งเสริมจากหน่วยงานภาครัฐที่ให้การสนับสนุนปัจจัยการผลิตและส่งเสริมความรู้ด้านวิชาการให้กับเกษตรกร ที่เข้าร่วมโครงการในพื้นที่ อีกทั้ง เกษตรกรได้เห็นความสำคัญของอาชีพการเลี้ยงปศุสัตว์ที่สามารถเป็นรายได้หลักที่มีรายได้เสริมเหมือนอย่างเช่นอดีต

สำหรับการส่งเสริมจากหน่วยงานภาครัฐให้เกษตรกรรวมกลุ่มเป็นกลุ่มเกษตรกร เพื่อสามารถบริหารจัดการด้านการผลิตและด้านการตลาด พร้อมได้ส่งเสริมการจัดฝึกอบรมเกษตรกรสู่การเป็นเกษตรกรต้นแบบ (Smart Farmer) ด้านปศุสัตว์ เพื่อให้เกษตรกรสามารถถ่ายทอดองค์ความรู้สู่เกษตรกรในพื้นที่ใกล้เคียง มีศูนย์การเรียนรู้การเพิ่มประสิทธิภาพการผลิตสินค้าเกษตร เป็นศูนย์การเรียนรู้ด้านการเกษตรที่มีอยู่ในพื้นที่ของจังหวัดนราธิวาส

ตาราง : ผลผลิตปศุสัตว์ที่สำคัญ ปี ๒๕๕๙ - ๒๕๖๓

ปี	ไก่ (ตัว)	เป็ด (ตัว)	ห่าน (ตัว)	โค (ตัว)	แพะ (ตัว)	สุกร (ตัว)	กระบือ (ตัว)	แกะ (ตัว)
๒๕๕๙	๔๕๐,๕๔๔	๑๖๑,๙๓๔	-	๕๑,๗๖๙	๒๒,๖๑๘	๔,๕๑๒	๑,๙๓๑	๑,๖๓๐
๒๕๖๐	๖๑๐,๘๘๒	๒๒๓,๗๙๖	-	๗๒,๓๖๔	๓๖,๓๘๖	๕,๙๖๐	๒,๕๔๗	๑,๖๓๙
๒๕๖๑	๗๕๐,๗๓๐	๓๓๐,๗๙๐	๑,๐๗๙	๗๓,๗๙๐	๓๘,๙๔๖	๖,๒๕๗	๒,๓๔๐	๒,๔๙๔
๒๕๖๒	๘๗๕,๒๔๑	๒๗๘,๙๓๔	๑,๖๐๒	๘๔,๓๖๒	๔๕,๑๑๐	๖,๙๒๑	๒,๔๖๒	๒,๘๙๓
๒๕๖๓	๑,๐๖๔,๖๕๒	๓๒๔,๙๓๓	๒,๒๓๔	๙๗,๘๑๖	๕๓,๗๕๗	๖,๗๔๖	๒,๖๒๙	๓,๖๒๖

ที่มา : สำนักงานปศุสัตว์จังหวัดนราธิวาส โทร. ๐-๗๓๕๑-๑๒๐๕

๖.๔ การบริการ

จังหวัดนราธิวาสมีสถานบริการ ดังนี้

๑. โรงแรม จำนวน ๑๑๔ แห่ง รวมจำนวนห้องพักทั้งสิ้น ๒,๘๔๔ ห้อง มีผู้มาใช้บริการ จำนวน ๕๗,๔๕๙ ราย

- ตั้งแต่เดือน มกราคม - ธันวาคม ๒๕๖๓ มีผู้ใช้บริการ จำนวน ๔๕,๕๔๔ ราย

- ตั้งแต่เดือน มกราคม - มีนาคม ๒๕๖๔ มีผู้ใช้บริการ จำนวน ๑๑,๙๑๕ ราย

๒. ปั้มน้ำมัน จำนวน ๔๐ แห่ง

๓. ปั้มน้ำแก๊ส จำนวน ๑ แห่ง

ที่มา : กองคลัง องค์การบริหารส่วนจังหวัดนราธิวาส

๖.๕ การท่องเที่ยว

จังหวัดนราธิวาสมีที่ตั้งทางภูมิศาสตร์ที่เป็นประตูสู่อาเซียนทางใต้ผ่านทิศตะวันออกของมาเลเซียและติดอ่าวไทย ประกอบกับมีทุนมนุษย์และวัฒนธรรมที่มีอัตลักษณ์ของความเป็นมลายู ๘๐ % เชื่อมโยงกับมาเลเซียและอินโดนีเซีย รวมทั้งมีทุนทางทรัพยากรธรรมชาติที่สมบูรณ์ มีแหล่งท่องเที่ยวที่หลากหลาย ทั้งแหล่งท่องเที่ยวเชิงนิเวศน์ เช่น ป่าฮาลา-บาลา แหล่งท่องเที่ยวเชิงวัฒนธรรม เช่น มัสยิดตะโลละมานะและแหล่งท่องเที่ยวที่มนุษย์สร้างขึ้น เช่น พิพิธภัณฑ์ประวัติศาสตร์/อุโมงค์ หมู่บ้านจุฬาภรณ์พัฒนา ๑๒ และไม้ดอกสุคริริน เป็นต้น

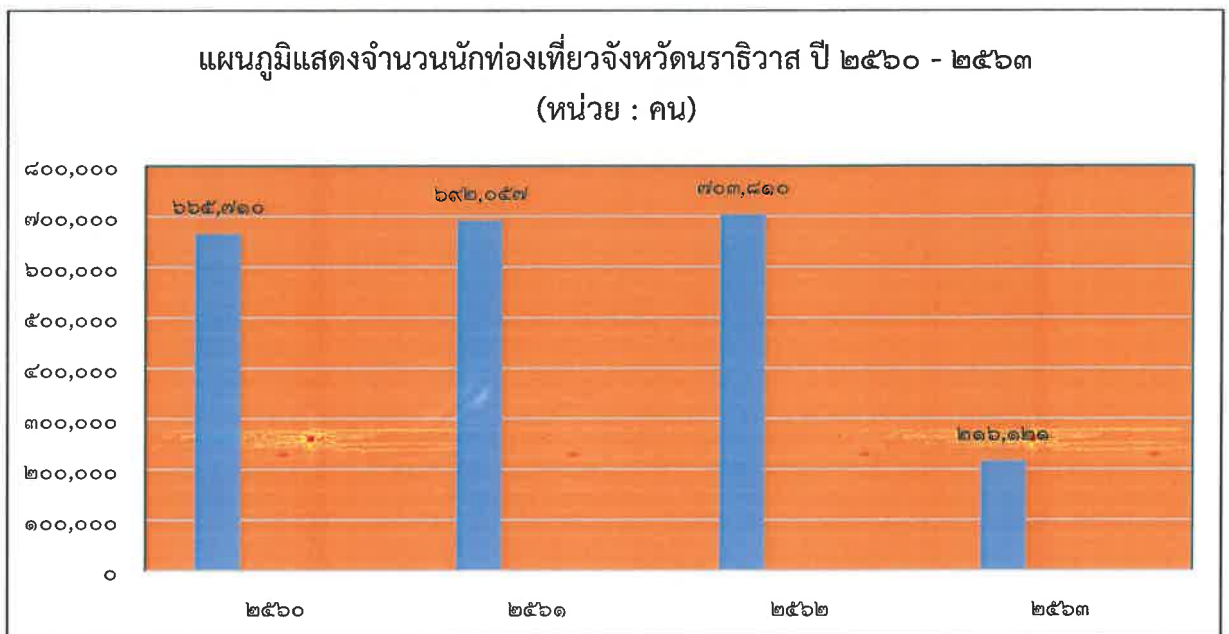
๑) นักท่องเที่ยว : แม้จะเกิดเหตุการณ์ความไม่สงบในพื้นที่ ก็ยังมีนักท่องเที่ยวเพิ่มขึ้นทุกปี โดยในปี ๒๕๖๒ มีนักท่องเที่ยว ๖๙๔,๗๐๕ คน เพิ่มขึ้นจากปีที่ผ่านมาที่มีนักท่องเที่ยวจำนวน ๖๘๒,๓๘๒ คน เพิ่มขึ้นจำนวน ๑๒,๓๒๓ คน คิดเป็นร้อยละ ๑.๘๑ ส่วนใหญ่จะเป็นนักท่องเที่ยวชาวต่างชาติโดยเฉพาะมาเลเซีย สิงคโปร์และอินโดนีเซีย ถึงแม้จะมีเหตุการณ์ความไม่สงบในพื้นที่ แต่เพื่อให้สถานการณ์การท่องเที่ยวกลับมาคึกคัก จังหวัดนราธิวาสได้จัดกิจกรรมส่งเสริมการท่องเที่ยวทั้งที่เป็นเทศกาลประจำปีและกิจกรรมใหม่ๆ เช่น กิจกรรม แสง สี เสียง สื่อมสม งานสมโภชน์ศาลเจ้าแม่โต๊ะโม๊ะ กิจกรรม Big-Bike ไทย-อาเซียน กิจกรรมแข่งขันชมมวยไทย Top King Service กิจกรรมวัฒนธรรมไทยเชื่อมโยงอาเซียน กิจกรรมส่งเสริมช่องทางการตลาดในชื่อ OTOP ทั่วไทย ประสานใจสู่แดนใต้ เป็นต้น ประกอบกับจังหวัดนราธิวาส มีสายการบินให้บริการ จำนวน ๒ สายการบิน ทำให้นักท่องเที่ยวมีความสะดวกในการเดินทางมาท่องเที่ยวมากยิ่งขึ้น

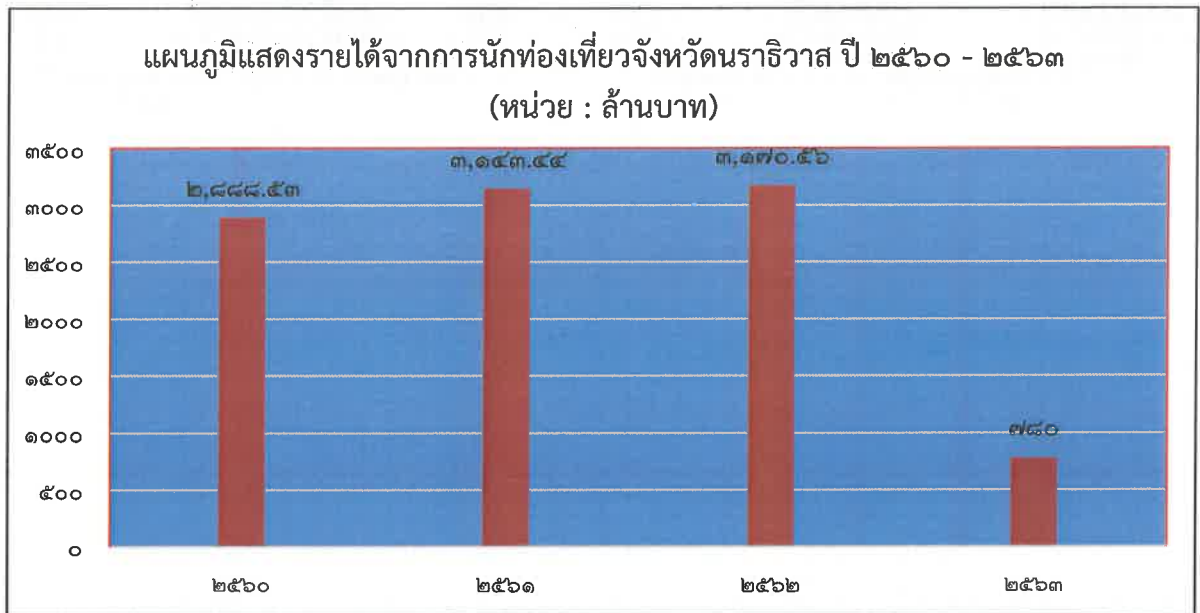
๒) รายได้จากการท่องเที่ยว

จังหวัดนราธิวาสมีรายได้จากการท่องเที่ยวมีแนวโน้มเพิ่มขึ้นทุกปี ในปี ๒๕๖๒ มีรายได้จากการท่องเที่ยว ๓,๒๑๘,๔๑ ล้านบาท เพิ่มขึ้นจากปีที่ผ่านมาที่มีรายได้ ๓,๑๒๘.๗๐ ล้านบาท คิดเป็นร้อยละ ๒.๘๖ โดยส่วนใหญ่เป็นรายได้จากนักท่องเที่ยวชาวมาเลเซีย สิงคโปร์ อินโดนีเซีย อินเดีย และจีน ตามลำดับ การท่องเที่ยวในจังหวัดนราธิวาส โดยรวมตั้งแต่ปี พ.ศ. ๒๕๖๓ - ๒๕๖๔ ได้รับผลกระทบจากการปิดน่านฟ้าและปิดพรมแดนระหว่างประเทศเพราะได้รับผลกระทบจากการแพร่ระบาดของ ของโรคโควิด-๑๙ และมาตรการสกัดกั้นการแพร่ระบาดของประเทศไทยและนานาชาติ โดยเฉพาะประเทศมาเลเซีย ส่งผลให้นักท่องเที่ยวชาวต่างประเทศไม่สามารถเดินทางเข้ามาท่องเที่ยวในจังหวัดได้ ขณะที่ชาวไทยเองก็เดินทางท่องเที่ยวในประเทศลดลง

ตาราง : แสดงข้อมูลการท่องเที่ยว ปี ๒๕๖๐ - ๒๕๖๓

รายละเอียด	ปี ๒๕๖๐	ปี ๒๕๖๑	ปี ๒๕๖๒	ปี ๒๕๖๓	อัตราการเปลี่ยนแปลง/% (๖๓/๖๒)
จำนวนผู้มาเยี่ยมเยือน					
จำนวนผู้มาเยี่ยมเยือนชาวไทย	๒๕๓,๔๘๒	๒๕๙,๘๕๓	๒๖๒,๓๐๙	๑๓๕,๓๔๓	-๔๘.๔๐
จำนวนผู้มาเยี่ยมเยือนชาวต่างชาติ	๔๑๒,๒๒๘	๔๓๒,๒๐๔	๔๔๑,๕๐๑	๘๐,๗๗๘	-๘๑.๗๐
รวม จำนวนผู้มาเยี่ยมเยือน	๖๖๕,๗๑๐	๖๙๒,๐๕๗	๗๐๓,๘๑๐	๒๑๖,๑๒๑	-๖๙.๒๙
รายได้ผู้มาเยี่ยมเยือน/หน่วย : ล้านบาท					
รายได้ผู้มาเยี่ยมเยือนชาวไทย	๙๒๒.๖๙	๙๗๒.๐๓	๙๖๖.๓๕	๔๒๒.๑๓	-๕๖.๓๒
รายได้ผู้มาเยี่ยมเยือน ชาวต่างชาติ	๑,๙๖๕.๘๔	๒,๑๗๑.๔๑	๒,๒๐๔.๒๑	๓๕๗.๙๘	-๘๓.๗๖
รวม รายได้ผู้มาเยี่ยมเยือน	๒,๘๘๘.๕๓	๓,๑๔๓.๔๔	๓,๑๗๐.๕๖	๗๘๐.๐๐	-๗๕.๔๐





ปัญหาอุปสรรคหลักของการท่องเที่ยวในพื้นที่ คือปัญหาความไม่สงบซึ่งสร้างความไม่มั่นใจต่อนักท่องเที่ยวเป็นอย่างมาก แต่ในระยะ ๕ ปีที่ผ่านมา กลับพบว่ารายได้จากการท่องเที่ยวและจำนวนนักท่องเที่ยวเพิ่มสูงขึ้นอย่างต่อเนื่องทุกปี โดยกลุ่มนักท่องเที่ยวหลักคือ กลุ่มเอเชียตะวันออกเฉียงใต้ ซึ่งนักท่องเที่ยวที่เข้ามาเยือนจังหวัดนราธิวาสมากที่สุด คือ มาเลเซีย ซึ่งมีสัมพันธ์ไมตรีต่อกันมาช้านาน แม้จะเกิดเหตุการณ์ความไม่สงบในพื้นที่ นักท่องเที่ยวเหล่านี้ก็ยังคงมาท่องเที่ยวเพิ่มขึ้นอย่างต่อเนื่อง ปัจจัยสำคัญที่ทำให้นักท่องเที่ยวมาท่องเที่ยวคือ แหล่งท่องเที่ยว โครงสร้างพื้นฐานการคมนาคมที่มีความสะดวก และรสชาติของอาหาร เป็นต้น และในปี ๒๕๕๙ จังหวัดนราธิวาส มีเที่ยวบินเพิ่มอีก ๑ เที่ยวบิน รวมเป็น ๓ เที่ยวบิน คาดการณ์ได้ว่าในอนาคตการท่องเที่ยวจังหวัดนราธิวาสจะขยายตัวอย่างต่อเนื่อง ดังนั้นเพื่อส่งเสริมการท่องเที่ยวภายใต้เศรษฐกิจนำความปลอดภัย จังหวัดนราธิวาสจึงได้จัดกิจกรรมส่งเสริมการท่องเที่ยวอย่างต่อเนื่อง และสิ่งสำคัญเพื่อรองรับการท่องเที่ยว คือ การพัฒนาแหล่งท่องเที่ยวและการพัฒนาโครงสร้างพื้นฐานด้านคมนาคม อาทิ การพัฒนาเส้นทางคมนาคมให้เข้าถึงแหล่งท่องเที่ยวได้สะดวกยิ่งขึ้น และประชาชนในพื้นที่ ต้องเป็นมิตรที่ดีต่อนักท่องเที่ยว เพื่อการขยายตัวของเศรษฐกิจการท่องเที่ยว จึงจะเกิดความมั่นคงต่อเนื่อง แม้ว่าจะอยู่ท่ามกลางสถานการณ์ไฟใต้ก็ตาม

ที่มา : สำนักงานการท่องเที่ยวและกีฬาจังหวัดนราธิวาส โทร. ๐-๗๓๕๓-๒๑๖๒

แหล่งท่องเที่ยวเชิงวัฒนธรรม

๑) วัดเขากง

วัดเขากง ตั้งอยู่หมู่ที่ ๔ ตำบลลำภู ขึ้นชมพระพุทธรูปกลางแจ้งที่ตั้งงามและใหญ่ที่สุดในภาคใต้ โดยพระพุทธรูปทักษิณมิ่งมงคลสีทององค์นี้ ประดิษฐานในปางปฐมเทศนาขัดสมาธิเพชรอยู่บนยอดเขา มีพุทธลักษณะตามแบบศิลปะสกุลช่างอินเดียตอนใต้ เริ่มสร้างเมื่อปี พ.ศ. ๒๕๐๙ แล้วเสร็จในปี พ.ศ. ๒๕๑๒ และองค์พระเป็นคอนกรีตเสริมเหล็ก ประดับด้วยโมเสกสีทอง หน้าตักกว้าง ๑๗ เมตร ความสูงวัดจากพระเศวตบัลลังก์ถึงบัวใต้พระเพลา ๒๔ เมตร ส่วนที่เนินเขาถูกถัดไป คุณจะพบเจดีย์สิริมหาเมฆาทรระฆัง ซึ่งเหนือซุ้มประตูทั้ง ๔ ทิศ จะมีเจดีย์รายประดับอยู่ ภายในประดิษฐานพระพรหม บนยอดสุดบรรจุพระบรมสารีริกธาตุอันศักดิ์สิทธิ์ สำหรับพระอุโบสถนั้นตั้งอยู่บนเนินเขาอีกลูกหนึ่ง อุโบสถหลังนี้มีผนังด้านนอกประดับด้วยกระเบื้องดินเผาแกะสลักทั้งสี่ด้าน โดยเฉพาะด้านหลังเป็นรูปช้างหมอบถวายดอกบัว หน้าบันเป็นรูปนักรบมีเทวดาถือคนโทถวาย ดูงดงามยิ่งนัก

๒) วัดชลธาราสিংเห

วัดชลธาราสিংเห (วัดพิทักษ์แผ่นดินไทย) เป็นวัดเก่าแก่ ตั้งอยู่หมู่ที่ ๓ ตำบลเจ๊ะเห อำเภอตากใบ จากสี่แยกตลาดอำเภอตากใบแยกซ้ายประมาณ ๑๐๐ เมตร เมื่อครั้งอังกฤษได้มลายูเป็นเมืองขึ้นนั้น อังกฤษพยายามจะรวมเมืองนราธิวาสไว้ในเขตมลายูด้วย แต่ทว่าทางไทยเราได้อ้างว่าหัวเมืองนี้เป็นของไทยมานาน โดยยกเอาวัดชลธาราสিংเห ที่อำเภอตากใบ ซึ่งเป็นวัดไทยมาเป็นข้ออ้าง อังกฤษจึงยอมให้นราธิวาส รวมอยู่ในเขตของไทย ในบริเวณวัดชลธาราสিংเห มีสิ่งก่อสร้างทางพุทธศาสนาศิลปะฝีมือแบบไทยปักษ์ใต้ เป็นจุดเด่น และงดงามหลายชั้น ในโบสถ์เก่าซึ่งสร้างขึ้นในรัชสมัยพระบาทสมเด็จพระจุลจอมเกล้าเจ้าอยู่หัว มีภาพจิตรกรรมฝาผนัง ซึ่งเขียนโดยฝีมือพระภิกษุชาวสงขลางดงามมาก และถ่ายทอดรูปแบบชีวิตวัฒนธรรมความเป็นอยู่ท้องถิ่นปักษ์ใต้ไว้เด่นน่าสนใจเป็นพิเศษ เปิดให้ชมทุกวัน ระหว่างเวลา ๐๘.๐๐ น. - ๑๗.๐๐ น. โดยต้องขออนุญาตจากท่านเจ้าอาวาสก่อน

๓) มัสยิด ๓๐๐ ปี (มัสยิดวาดีอัลฮูเซ็น)

มัสยิดเก่าแก่แห่งหมู่บ้านตะโละมาเนาะที่ครั้งหนึ่งเคยเป็นแหล่งผลิตคัมภีร์อัลกุรอานที่เขียนด้วยมือ ทั้งนี้ ตามประวัติกล่าวว่านายวันฮูเซ็น อัศ-ซานาวี ผู้อพยพมาจากบ้านสะนอยานยา จังหวัดปัตตานี เป็นผู้สร้างมัสยิดแห่งนี้ขึ้นเมื่อ พ.ศ. ๒๑๖๗ โดยแรกสร้างนั้นเป็นหลังคามุงใบลาน ต่อมาเปลี่ยนเป็นกระเบื้องดินเผา ซึ่งปัจจุบันชาวบ้านตะโละมาเนาะยังคงใช้มัสยิดนี้เป็นสถานที่ประกอบพิธีศาสนกิจอยู่เป็นประจำ สิ่งที่น่าสนใจที่สุดของมัสยิด ๓๐๐ ปี คือ ลักษณะสถาปัตยกรรมที่แตกต่างจากมัสยิดทั่วไป กล่าวคือ เป็นอาคาร ๒ หลังติดต่อกัน สร้างด้วยไม้ตะเคียนทั้งหลัง ใช้ไม้สลักแทนตะปู รูปทรงของอาคารเป็นแบบไทยพื้นเมืองประยุกต์เข้ากับศิลปะจีน และมลายูที่ได้รับการออกแบบมาอย่างลงตัว ส่วนเด่นที่สุดของอาคาร คือ เหนือหลังคาจะมีฐานมารองรับจั่วบนหลังคาอยู่ชั้นหนึ่ง ส่วนหออาซานซึ่งมีลักษณะเป็นกังหัน ก็ตั้งอยู่บนหลังคาส่วนหลังฝาเรือนใช้ไม้ทั้งแผ่นแล้วเจาะหน้าต่าง ส่วนช่องลมแกะเป็นลวดลายใบไม้ ดอกไม้สลักลายจีน โดยทั่วไปเข้าชมได้บริเวณภายนอกเท่านั้น หากต้องการเข้าชมภายในต้องได้รับอนุญาตจากโต๊ะอิหม่ามประจำหมู่บ้าน

ที่ตั้ง : บ้านตะโละมาเนาะ ตำบลลูโะสาวอ ห่างจากจังหวัดนราธิวาส ระยะทางประมาณ ๒๕ กิโลเมตร ตามทางหลวงแผ่นดินหมายเลข ๔๒ จากนั้นแยกที่บ้านปือราแง

๔) พิพิธภัณฑสถานท้องถิ่นขุนละหาร ตั้งอยู่บ้านกาเต็ง หมู่ที่ ๗ ตำบลละหาร ก่อตั้งเมื่อ พ.ศ. ๒๕๕๒ โดยนายรัศมีนทร์ นิตธิธรรม (ผู้ใหญ่เมือง) เป็นผู้ก่อตั้ง ได้สืบทอดเจตนารมณ์ของบรรพบุรุษเพื่อรักษาศิลปะ ภูมิปัญญาท้องถิ่น แหล่งเรียนรู้ทางวัฒนธรรมให้กับเยาวชนรุ่นหลัง โดยมีกิจกรรมให้เด็กในชุมชนช่วงปิดเทอม เช่น เรียนรู้เรื่องศิลปะป้องกันตัวท้องถิ่น เรียกว่า ซีละ หรือ การราดารีอานา ภายในพิพิธภัณฑสถานแบ่งเป็น ๖ ห้อง ได้แก่

ห้องที่ ๑ ห้องภูมิหลัง จัดแสดงเครื่องมือ เครื่องใช้ เครื่องปั้นดินเผายุคก่อนประวัติศาสตร์สมัยลังกาสูกะ

ห้องที่ ๒ ห้องเครื่องใช้ไม้สอย จัดแสดงเครื่องมือ เครื่องใช้ ของชาวมลายูในชายแดนใต้ เช่น เครื่องทองเหลือง และเครื่องปั้นดินเผา เป็นต้น

ห้องที่ ๓ ห้องพิธีกรรม จัดแสดงแบบประเพณี พิธีกรรมของชาวมลายูในชายแดนภาคใต้ เช่น การแห่นก มะโย่ง และแม่พิมพ์ขนม

ห้องที่ ๔ ห้องสายน้ำ จัดแสดงวัสดุ อุปกรณ์ การประกอบอาชีพ ประมงน้ำจืด ประมงน้ำเค็ม

ห้องที่ ๕ ห้องศาสตราจารย์ จัดแสดงศาสตราจารย์ชาวมาลาญในอดีต เช่น กริช ดาบ
ห้องที่ ๖ ห้องนันทนาการ จัดแสดงวัสดุ อุปกรณ์ สำหรับนันทนาการของชาว
มาลาญในอดีต เช่น ที่ดักนกคุ้ม กรงตักแตนประชันเสียง

แหล่งท่องเที่ยวทางธรรมชาติ (Natural Attraction)

๑. ชายหาดนราทัศน์ (Naratat Beach)

เป็นชายหาดธรรมชาติ มีหาดทรายสีขาวงดงามยาว ๕ กิโลเมตร ไปสิ้นสุดที่
ปลายแหลมด้านปากแม่น้ำบางนรา ตั้งอยู่ใกล้บริเวณปากแม่น้ำบางนรา ซึ่งใช้เป็นสถานที่จัดการแข่งขันเรือ
กอล์ฟและที่จัดขึ้นเป็นประจำทุกปี แนวสนทำให้บรรยากาศริมทะเลร่มรื่นมากขึ้น ชาวบ้านนิยมมาพักผ่อนหย่อน
ใจกันที่นี่ ใกล้ๆ กันมีหมู่บ้านชาวประมงตั้งกระจุกกระจายตามริมแม่น้ำบางนรา มีร้านอาหารริมหาดบริการ
อาหารได้ หลายแบบพร้อมสิ่งอำนวยความสะดวก และบริเวณเวียงอ่าว มีเรือกอล์ฟ ของชาวประมงจอดอยู่
มากมายอยู่เลยจากตัวเมืองนราธิวาสไปตามถนนสายพิชิตบำรุง ประมาณ ๑ กิโลเมตร นักท่องเที่ยวสามารถ
ใช้บริการรถจักรยานยนต์ รถสามล้อถีบ หรือรถสองแถวเล็กจากตัวเมืองนราธิวาสไปยังหาดนราทัศน์
ได้สะดวก

๒. อ่าวมะนาว (Manao Bay)

ตั้งอยู่หมู่ที่ ๑ ตำบลกะลุวอเหนือหาดยาวประมาณ ๔ กิโลเมตร เชื่อมต่อเป็นชายหาดที่
ยาวต่อเนื่องจากชายฝั่งทะเลด้านตะวันออกของจังหวัดปัตตานี แบ่งออกเป็นหลายกลุ่มโดยภูมิประเทศเป็น
หิน ขอบเขตที่หาดอ่าวมะนาวที่พระราชทานกักกันบริเวณราชินีเวศอยู่ทางใต้ ชายหาดเป็นสถานที่ที่เหมาะสม
สำหรับการพักผ่อนกับสวนรุกขชาติเต็มไปด้วยต้นสน นอกจากนี้ยังมีเส้นทางศึกษาธรรมชาติป่าชายหาด
ระยะทางประมาณ ๑ กิโลเมตร พันธุ์ไม้ที่พบจะเป็นไม้ที่ชอบความแห้งแล้ง เช่น จิกทะเล มะนาวผี เตยทะเล
(ผลมีหน้าตาคล้ายสับปะรด) สามารถพบได้ในพื้นที่นี้ ที่พักผ่อนตัวบริเวณใกล้เคียงมีการเปิดบริการพักค้างคืน
มีบ้านพักของเอกชนในบริเวณใกล้เคียงให้บริการ เส้นทางหลวงหมายเลข ๔๐๘๔ (นราธิวาส - ตากใบ)
ประมาณ ๓ กิโลเมตรและมีทางแยกไปสู่หาดอีก ๓ กิโลเมตร

๓. น้ำตกปาโจ (Bajo Waterfall)

น้ำตกนี้สูง ๖๐ เมตรนับว่าเป็นน้ำตกที่ใหญ่ที่สุดในจังหวัดและสวยงามแห่งหนึ่งของ
ภาคใต้ ตั้งอยู่ ๑ กิโลเมตรจากอำเภอบาเจาะ หรือจากตัวจังหวัดนราธิวาส ๒๖ กิโลเมตร ใช้ทางหลวง
หมายเลข ๔๒ ไปยังอำเภอบาเจาะถึงบริเวณสี่แยกเข้าตัวอำเภอบาเจาะ ให้เลี้ยวเข้าไปตามถนนอีกประมาณ ๒
กิโลเมตร ถึงที่ทำการอุทยานแห่งชาติบูโด-สุไหงปาตี

๔. น้ำตกฉัตรวาริน (Chat Warin Waterfall)

น้ำตกฉัตรวาริน อยู่ที่ตำบลโต๊ะเต็ง ไม่ไกลจากตัวเมือง ไปตามทางหลวงหมายเลข
๔๐๕๖ ถึงโรงพยาบาลสุไหงปาตีแล้วเลี้ยวซ้ายไปตามถนนอีก ๖ กิโลเมตร ทางเข้าลาดยางตลอด อยู่ในพื้นที่
อุทยานแห่งชาติบูโด-สุไหงปาตี เป็นน้ำตกขนาดกลาง มีน้ำตลอดทั้งปี สภาพแวดล้อมร่มรื่นด้วยพันธุ์ไม้นานาชนิด

๕. ป่าพรุโต๊ะแดง (Pa Phru To Daeng)

สถานที่ตั้ง : อำเภอสูไหงโก-ลก อยู่ห่างจาก อำเภอสูไหงโก-ลก บนถนนไปตากใบ
ประมาณ ๑๙ กิโลเมตร ป่าพรุโต๊ะแดงเป็นผืนป่าขนาดใหญ่ครอบคลุมพื้นที่ ๘๐,๐๐๐ ไร่ เป็นเขตป่าพรุ
ที่หลงเหลืออยู่ใน ประเทศไทยและที่ใหญ่ที่สุดในปัจจุบัน พื้นที่ยังคงอุดมไปด้วยพืชสัตว์
ป่าพรุสิรินธร เป็นหนึ่งในจำนวนป่าพรุที่เหลืออยู่ในประเทศไทย มีสิ่งมีชีวิตที่น่าอัศจรรย์หลายชนิด
ในป่านี้ซึ่งมีอิทธิพลอย่างมากกับการศึกษา และดำเนินงานวิจัยวิทยาศาสตร์สาขาต่างๆ พันธุ์ไม้ที่พบในป่าพรุ
มีกว่า ๔๐๐ ชนิดและสัตว์ป่าที่พบกว่า ๒๐๐ ชนิด เช่น ค่าง ชะมด หมูป่า หมิวขอ แมวป่าหัวแบน

(ซึ่งเป็นสัตว์คุ้มครองที่หายากอีกชนิดหนึ่งของไทย) หนูสิงคโปร์ พบค่อนข้างยากในคาบสมุทรมลายู แต่ชุกชุมมากบนเกาะสิงคโปร์ สำหรับประเทศไทยพบในที่ชุกชุมในป่าพรุโต๊ะแดงนี้เท่านั้น

๖. เขตรักษาพันธุ์สัตว์ป่า ฮาลา - บาลา

เป็นพื้นที่อนุรักษ์แห่งใหม่ของประเทศไทย และได้รับการประกาศจัดตั้งอย่างเป็นทางการเมื่อปี พ.ศ. ๒๕๓๙ อันเป็นแนวชายแดนไทย - มาเลเซีย มีพื้นที่ประมาณ ๒๗๐,๗๒๕ ไร่ โดยครอบคลุมพื้นที่ทิวเขาสันกาลาคีรี ป่าฮาลาและป่าบาลาเป็นผืนป่าดงดิบที่ไม่ต่อเนื่องกัน แต่ได้รับการประกาศเป็นเขตรักษาพันธุ์สัตว์ป่าเดียวกัน คือ ป่าฮาลา ในเขตอำเภอเบตง จังหวัดยะลา และ อำเภอจะนะ จังหวัดนราธิวาส แต่ส่วนที่เปิดให้ประชาชนเข้าไปศึกษาธรรมชาติได้ จะเป็นป่าบาลาเท่านั้น ป่าบาลามีพื้นที่ครอบคลุม อำเภอแว้ง และอำเภอสูคีริน จังหวัดนราธิวาส

๖.๖ อุตสาหกรรม

สถิติโรงงานอุตสาหกรรมในโรงงานจังหวัดนราธิวาส ปี ๒๕๕๙ - ๒๕๖๓

ปี	จำนวนโรงงาน	จำนวนเงินทุน (ล้านบาท)	คนงาน (คน)	เครื่องจักร (แรงม้า)
๒๕๕๙	๒๗๐	๒,๒๗๒.๓๒	๓๐๗๔	๖๘,๓๕๙.๓๖
๒๕๖๐	๒๗๑	๒,๘๖๒.๔๐	๓๓๐๐	๑๐๓,๘๓๙.๔๔
๒๕๖๑	๔๒๒	๓,๐๖๗.๔๕	๓๙๐๓	๑๐๘,๔๗๓.๐๔
๒๕๖๒	๒๑๖	๓,๑๔๘.๗๔	๓๒๐๒	๑๑๑,๑๘๔.๓๑
๒๕๖๓	๑๕๘	๔,๓๓๕.๙๒	๓๔๓๑	๑๕๑,๘๐๕.๖๙

ที่มา : สำนักงานอุตสาหกรรมจังหวัดนราธิวาส ข้อมูล ณ วันที่ ๓๑ ธันวาคม ๒๕๖๓ โทร. ๐-๗๓๕๑-๒๐๒๖

พระราชบัญญัติโรงงาน (ฉบับที่ ๒) พ.ศ. ๒๕๖๒ มีผลบังคับใช้ ณ วันที่ ๒๗ ตุลาคม ๒๕๖๒ กำหนดกำลังแรงม้าของเครื่องจักรจากเดิมตั้งแต่ ๕ แรงม้า ขึ้นไป หรือ ๗ คน ขึ้นไป เป็นตั้งแต่ ๕๐ แรงม้า ขึ้นไป หรือ ๕๐ คน ขึ้นไป มีผลทำให้โรงงานจำนวนหนึ่งจะไม่อยู่ภายใต้บังคับของพระราชบัญญัติโรงงาน

การทำเหมืองแร่และเหมืองหิน

จังหวัดนราธิวาส มีเหมืองแร่ จำนวนทั้งสิ้น ๔ เหมือง ประกอบด้วยเหมืองแร่ หินแกรนิต (เพื่ออุตสาหกรรมก่อสร้าง) จำนวน ๒ เหมือง และเหมืองแร่อินทนิล จำนวน ๑ เหมือง และเหมืองแร่แมงกานีส ,หินอุตสาหกรรมชนิดหินเซอร์เพนทีไนต์ จำนวน ๑ เหมือง

อุตสาหกรรมที่สำคัญในปัจจุบัน

(๑) อุตสาหกรรมแปรรูปไม้และผลิตภัณฑ์จากไม้เฟอร์นิเจอร์และเครื่องเรือน ปัจจุบันมีโรงงานทั้งสิ้น จำนวน ๓๙ โรงงาน เงินลงทุน ๒๑๗.๗๖ ล้านบาท คนงาน ๑,๐๘๒ คน

(๒) อุตสาหกรรมอาหาร ประกอบด้วยการผลิตกิจการเกี่ยวกับการทำน้ำแข็งหรือตัดชอย บด หรือย่อน้ำแข็ง เป็นหลัก เช่น โรงงานน้ำแข็ง โรงงานน้ำดื่มและน้ำแข็ง โรงงานน้ำแข็งของ รองลงมา ได้แก่ กิจการเกี่ยวกับอาหารจากแป้งและกิจการเกี่ยวกับน้ำดื่ม เครื่องดื่มที่ไม่มีแอลกอฮอล์ น้ำอัดลม ตามลำดับ ปัจจุบันมีโรงงาน ทั้งสิ้น ๓๙ โรงงาน เงินลงทุน ๖๓๖.๓๔ ล้านบาท คนงาน ๖๔๑ คน

(๓) อุตสาหกรรมผลิตภัณฑ์ยาง ปัจจุบันมีโรงงาน จำนวน ๔ โรง เงินลงทุน ๒๙๓.๓๐ ล้านบาท คนงาน ๕๔๗ คน

(๔) อุตสาหกรรมวัสดุก่อสร้าง เช่น ผลิตภัณฑ์คอนกรีตแผ่นพื้นสำเร็จ ท่อคอนกรีตอัดแรง อิฐดินเผาและทำวงกบ ขอบหน้าต่าง บานประตู บ้านหน้าต่าง ทำเครื่องเรือนหรือเครื่อง ตกแต่งภายในอาคาร

(๕) อุตสาหกรรมในครัวเรือนหรืออุตสาหกรรมชุมชน (ผู้ประกอบการ OTOP) จำนวน ๘๔๓ ราย ผลิตภัณฑ์เด่น ได้แก่ ข้าวเกรียบปลา โรตีสกรอบ ปลาเกลือเค็ม ทุเรียนกวน ผ้าบาติก ผ้าปาเต๊ะ

๖.๗ การพาณิชย์และกลุ่มอาชีพ

๑. ในปี ๒๕๖๓ จังหวัดนราธิวาส มีสถาบันเกษตรกร จำนวน ๕๐๑ กลุ่ม สมาชิก ๑๒,๐๓๒ คน แยกเป็นกลุ่ม ยุวเกษตรกร ๑๒๔ กลุ่ม สมาชิก ๒,๖๗๕ คน กลุ่มแม่บ้านเกษตรกร ๑๕๙ กลุ่ม สมาชิก ๓,๘๓๒ คน กลุ่มส่งเสริมอาชีพ ๑๐๔ กลุ่ม สมาชิก ๒,๒๙๑ คน กลุ่มสหกรณ์ จำนวน ๖๒ กลุ่ม สมาชิก ๖๔,๗๑๖ คน Smart farmer (เกษตรกรรุ่นใหม่) สมาชิก ๑๙๓ คน Young smart farmer (เกษตรกรแบบมีแผนการผลิต) จำนวน ๑๐๕ คน อาสาสมัครเกษตรกรหมู่บ้าน จำนวน ๗๗ คน อาสาสมัคร เกษตรและสหกรณ์ระดับตำบล จำนวน ๗๗ ราย จากจำนวนสถาบันเกษตรกรดังกล่าว ในภาพรวมส่วนใหญ่ กลุ่มเกษตรกรทำธุรกิจจำหน่ายปุ๋ยเคมี กลุ่มแม่บ้านเกษตรกร สมาชิกทำธุรกิจเกี่ยวกับการแปรรูปผลผลิต ทางด้านการเกษตร และหัตถกรรมในครัวเรือน ส่วนกลุ่มยุวเกษตรกร กิจกรรมที่ดำเนินการในกลุ่ม คือ การเพาะพันธุ์ไม้ผลจำหน่าย ซึ่งสามารถสร้างรายได้ให้กับสมาชิกเพิ่มเติมจากการทำการเกษตร

๒. วิสาหกิจชุมชน ในปี ๒๕๖๓ จังหวัดนราธิวาส มีการจดทะเบียนเป็นวิสาหกิจชุมชน จำนวน ๕๐๑ กลุ่ม สมาชิก ๑๒,๐๓๒ คน เครือข่ายวิสาหกิจชุมชน จำนวน ๑ กลุ่ม มีสมาชิก จำนวน ๑๐ คน โดยวิสาหกิจชุมชน ส่วนใหญ่ดำเนินการด้านการแปรรูปผลผลิตของทางการเกษตร

ตาราง : ข้อมูลเกษตรกร องค์กรเกษตรกร วิสาหกิจชุมชน

ที่	อำเภอ	วิสาหกิจชุมชน		เครือข่ายวิสาหกิจชุมชน		กลุ่มยุวเกษตรกร		กลุ่มแม่บ้านเกษตรกร		กลุ่มส่งเสริมอาชีพ		Smart farmer	Young smart farmer	อาสาสมัครเกษตรกรหมู่บ้าน
		กลุ่ม	สมาชิก	กลุ่ม	สมาชิก	กลุ่ม	สมาชิก	กลุ่ม	สมาชิก	กลุ่ม	สมาชิก			
๑	เมืองนราธิวาส	๓๑	๑,๐๘๔	๐	๐	๑๒	๒๖๒	๑๕	๒๔๐	๘	๑๗๐	๓	๘	๖๔
๒	ยี่งอ	๔๑	๑,๑๒๓	๐	๐	๘	๑๕๖	๑๒	๒๓๒	๕	๑๒๗	๖	๕	๔๐
๓	บาเจาะ	๓๐	๗๑๗	๐	๐	๑๑	๒๒๐	๑๕	๒๔๑	๑๔	๑๔๐	๒๐	๗	๔๖
๔	ระแงะ	๕๒	๑,๑๖๐	๐	๐	๑๑	๒๖๐	๑๓	๒๗๔	๗	๑๖๕	๒๐	๑๓	๖๑
๕*	รือเสาะ	๓๕	๖๓๙	๐	๐	๘	๑๘๐	๑๖	๒๓๓	๑๑	๑๘๙	๑๖	๑๐	๗๒
๖	ตากใบ	๖๒	๑,๑๙๖	๐	๐	๑๒	๒๙๔	๑๘	๔๒๓	๖	๑๒๕	๒๑	๘	๕๒
๗	สุโหงโกลก	๓๒	๓๑๙	๐	๐	๑๑	๒๑๘	๘	๘๘	๗	๑๓๕	๙	๑๐	๑๙
๘	สุโหงปาดี	๒๕	๖๔๓	๐	๐	๘	๑๘๐	๑๒	๒๒๙	๑๐	๓๑๐	๑๒	๔	๕๐
๙	แว้ง	๓๙	๖๓๖	๐	๐	๙	๑๗๒	๑๑	๒๑๘	๘	๑๖๒	๒๐	๑๒	๔๖

ที่	อำเภอ	วิสาหกิจชุมชน		เครือข่ายวิสาหกิจชุมชน		กลุ่มยุวเกษตรกร		กลุ่มแม่บ้านเกษตรกร		กลุ่มส่งเสริมอาชีพ		Smart farmer	Young smart farmer	อาสาสมัครเกษตรกรหมู่บ้าน
		กลุ่ม	สมาชิก	กลุ่ม	สมาชิก	กลุ่ม	สมาชิก	กลุ่ม	สมาชิก	กลุ่ม	สมาชิก			
๑๐	ศรีสาคร	๒๖	๑,๑๑๐	๐	๐	๑๓	๒๙๐	๑๑	๓๖๘	๕	๖๕	๑๙	๑๒	๓๕
๑๑	สุคีริน	๖๑	๒,๕๔๗	๐	๐	๘	๑๔๕	๑๔	๑,๑๐๙	๑๔	๑,๑๐๙	๑๕	๓	๔๑
๑๒	จะนะ	๑๕	๒๓๐	๐	๐	๕	๑๓๐	๖	๑๑๑	๕	๕๘	๑๕	๗	๓๑
๑๓	เจาะไอร้อง	๕๒	๖๒๘	๑	๑๐	๘	๑๖๘	๘	๖๖	๘	๑๐๙	๑๗	๖	๓๓
รวม		๕๐๑	๑๒,๐๓๒	๑	๑๐	๑๒๔	๒,๖๗๕	๑๕๙	๓,๘๓๒	๑๐๔	๒,๒๙๑	๑๙๓	๑๐๕	๕๙๐

ที่มา : สำนักงานเกษตรจังหวัดนราธิวาส สำนักงานสหกรณ์จังหวัดนราธิวาส และสำนักงานเกษตรและสหกรณ์จังหวัดนราธิวาส ปี ๒๕๖๓ รวบรวมเดือนมกราคม ๒๕๖๔ โทร. ๐-๗๓๕๓ - ๒๗๔๔ - ๕ โทรสาร ๐ ๗๓๕๓ - ๒๗๔๔ - ๕

๖.๘ แรงงาน

ประชากรและกำลังแรงงาน จังหวัดนราธิวาส มีจำนวนประชากรผู้มีอายุ ๑๕ ปีขึ้นไป จำนวน ๕๑๘,๕๗๙ คน เป็นผู้อยู่ในกำลังแรงงาน จำนวน ๓๔๕,๗๙๙ คน คิดเป็นร้อยละ ๖๖.๗๐ สำหรับผู้มีงานทำ จำนวน ๓๒๓,๕๔๐ คน คิดเป็นร้อยละ ๖๒.๗๐ ผู้ว่างงาน จำนวน ๒๒,๐๑๔ คน คิดเป็นร้อยละ ๔.๒๐

การมีงานทำ โดยกลุ่มผู้ที่ทำงานนอกภาคเกษตรกรรมจะทำงานในสาขาการขายส่ง การขายปลีก จำนวน ๔๗,๔๕๑ คน (ร้อยละ ๑๔.๗๐) รองลงมาได้แก่ การก่อสร้าง จำนวน ๒๘,๖๕๖ คน (ร้อยละ ๘.๙๐) กิจกรรมโรงแรมและอาหาร จำนวน ๒๘,๒๖๕ คน (ร้อยละ ๘.๗๐) การบริหารราชการ จำนวน ๒๓,๒๒๗ คน (ร้อยละ ๗.๒๐) และการศึกษา จำนวน ๑๘,๙๕๔ คน (ร้อยละ ๕.๙๐)

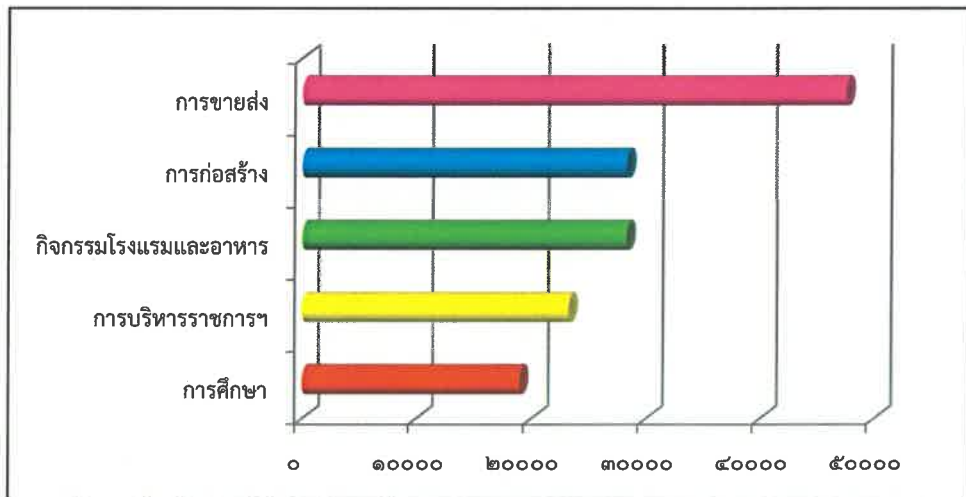
การว่างงาน จำนวนผู้ว่างงานมีทั้งสิ้น ๒๒,๐๑๔ คน คิดเป็นร้อยละ ๖.๘๒ ซึ่งแบ่งออกเป็นเพศชาย จำนวน ๑๕,๓๕๓ คน ร้อยละ ๔.๔๓ หญิง จำนวน ๖,๖๖๒ คน ร้อยละ ๑.๙๒ การบริหารจัดการหางานในประเทศ ในช่วง ปี ๒๕๖๓ (มกราคม - ธันวาคม) นายจ้าง/สถานประกอบการได้แจ้งตำแหน่งงานว่าง จำนวน ๒,๖๐๔ อัตรา โดยมีผู้สมัครงาน ๑,๕๑๔ คน และการบรรจุงานต่อตำแหน่งงานว่าง จำนวน ๑,๘๕๘ ร้อยละ ๘๓.๒๒ ส่วนตำแหน่งงานว่าง ตามระดับการศึกษาที่ต้องการสูงสุด คือ มัธยมศึกษามีความต้องการร้อยละ ๔๒.๓๙ (๑,๑๐๔ อัตรา) รองลงมาเป็นระดับประถมศึกษาและต่ำกว่ามีความต้องการร้อยละ ๑๓.๘๙ (๕๒๓ อัตรา) ปวส.มีความต้องการร้อยละ ๑๑.๗๘ (๓๐๗ อัตรา)ปริญญาตรี มีความต้องการร้อยละ ๙.๗๕ (๒๕๔ อัตรา) ตามลำดับ สำหรับอาชีพที่ต้องการบรรจุมากที่สุด คือ อาชีพงานพื้นฐาน คิดเป็นร้อยละ ๔๔.๐๐ (๑,๑๔๗ อัตรา) และอุตสาหกรรมที่มีตำแหน่งงานว่างมากที่สุด คือ การขายส่ง การขายปลีก การซ่อมแซมยานยนต์ จำนวน ๕๗๗ อัตรา คิดเป็นร้อยละ ๒๒.๒๐

การใช้แรงงานต่างด้าว จำนวนคนต่างด้าวที่ได้รับอนุญาตทำงาน ข้อมูล ณ เดือน ธันวาคม ๒๕๖๓ มีจำนวนทั้งสิ้น ๑,๗๒๙ คน (เมียนมา ๑,๑๘๕ คน ลาว ๕๕ คน และกัมพูชา ๑๓๙ คน) จำแนกเป็นกลุ่มต่างๆ ดังนี้

๑. ส่งเสริมการลงทุน	จำนวน ๒ คน
๒. ประเภทชั่วคราว	จำนวน ๙๑ คน
๓. ในความดูแลของมหาดไทย	จำนวน ๘ คน
๔. ผ่อนผันตามมติคณะรัฐมนตรี	จำนวน ๒๔๙ คน

สำหรับผู้มีงานทำ ๓๔๕,๘๐๓ คน พบว่าทำงานในภาคเกษตรกรรม ๑๓๔,๙๐๑ คน คิดเป็นร้อยละ ๒๙.๐๑ ของผู้มีงานทำทั้งหมด ส่วนผู้ที่ทำงานนอกภาคเกษตรกร ๑๔๖,๙๔๓ คน คิดเป็นร้อยละ ๔๒.๔๙ โดยกลุ่ม ผู้ที่ทำงานนอกภาคเกษตรกรรมจะทำงานในสาขาการขนส่ง การขายปลีก จำนวน ๔๗,๔๕๑ คน ร้อยละ ๑๓.๗๒ รองลงมา ได้แก่ งานก่อสร้าง จำนวน ๒๘,๖๕๖ คน ร้อยละ ๘.๒๘ กิจกรรม โรงแรมและอาหาร จำนวน ๒๘,๒๖๕ คน ร้อยละ ๘.๑๗ การบริหารราชการฯ จำนวน ๒๓,๒๒๗ คน ร้อยละ ๖.๗๑ และการศึกษา จำนวน ๑๘,๙๕๔ คน ร้อยละ ๕.๔๘

**แผนภูมิผู้มีงานทำในจังหวัดนราธิวาส จำแนกตามประเภทอุตสาหกรรมนอกภาคเกษตรกรรม
๕ อันดับแรก ปี ๒๕๖๓**



ที่มา : สำนักงานสถิติจังหวัดนราธิวาส

ความต้องการแรงงานในอนาคต คาดว่าจะมีอัตราเพิ่มขึ้น โดยเฉพาะเมื่อนิคมอุตสาหกรรมในเขตพัฒนาเศรษฐกิจพิเศษนราธิวาสเกิดขึ้น เกิดการจ้างงานประชาชนในพื้นที่เพิ่มขึ้น อาทิ แรงงานภาคการก่อสร้าง อสังหาริมทรัพย์ ทั้งนี้สอดคล้องตามนโยบายการจัดตั้งนิคมอุตสาหกรรมในเขตพัฒนาเศรษฐกิจพิเศษนราธิวาส เพื่อสนับสนุนให้เกิดโครงการนิคมอุตสาหกรรมในพื้นที่จังหวัดชายแดนภาคใต้ สำหรับเป็นแหล่งแปรรูปผลผลิตและส่งเสริมให้เกิดการจ้างงานประชาชนในพื้นที่

จังหวัดนราธิวาสขาดแคลนแรงงานระดับเทคนิคเป็นจำนวนมาก โดยเฉพาะผู้ที่จบการศึกษาระดับ ปวช.-ปวส. ในทุกสาขา สาขาวิชาซีพีทีสถานประกอบการต้องการมาก ได้แก่ อุตสาหกรรมไม้และผลิตภัณฑ์ไม้ยางพารา ช่างยนต์สำหรับเครื่องจักรกลหนัก และยานยนต์ ช่างก่อสร้าง อาคาร/ถนน และช่างบังคับเครื่องจักรกลงานก่อสร้าง ช่างซ่อมเครื่องยนต์เรือ Food science มีคฤหัสถ์ที่สามารถใช้ภาษาอังกฤษสื่อสารได้ ช่างออกแบบบรรจุภัณฑ์การเกษตรและอุตสาหกรรม ช่างก่อสร้าง แรงงาน กรีตยาล และสาขาอาหาร

๗. ศาสนา ประเพณี วัฒนธรรม

๗.๑ การนับถือศาสนา

ประชาชนส่วนใหญ่่นับถือศาสนาอิสลาม คิดเป็นร้อยละ ๘๒ นับถือศาสนาพุทธ ร้อยละ ๑๗ อีกร้อยละ ๑ นับถือศาสนาอื่นๆ มีวัด ๗๑ แห่ง สำนักสงฆ์ ๘ แห่ง โบสถ์คริสต์ ๕ แห่ง มัสยิด ๖๗๖ แห่ง ประชาชนใช้ภาษาพูดหลากหลาย เพราะมีหลายกลุ่มมาตั้งถิ่นฐานในจังหวัดนราธิวาส ที่มาจากภาคกลางก็จะใช้ภาษาไทยมาตรฐาน หากมาจากจังหวัดอื่นๆ ในภาคใต้ จะมีสำเนียงพูดหลายสำเนียง

เช่น สำเนียงภาษาใต้ตอนบน ภาษาใต้ตอนล่าง และยังมีภาษาพูดและสำเนียงที่แปลกไปจากภาษาไทยภาคใต้ในจังหวัดอื่นๆ มากเป็นพิเศษ คือ สำเนียงภาษาเงาะ มีพูดกันมานานและมีอยู่ในกลุ่มคนไทยพุทธดั้งเดิมของจังหวัดนราธิวาส เป็นเอกลักษณ์ประจำถิ่นของอำเภอตากใบ สำหรับคนไทยที่นับถือศาสนาอิสลาม จะใช้ภาษาซึ่งเรียกว่า “ภาษามลายูถิ่น” หรือ “ภาษายาวี” ในชีวิตประจำวันคล้ายคลึงกับภาษามลายูในประเทศมาเลเซีย อินโดนีเซีย และบรูไน

ตารางแสดง : วัด สำนักสงฆ์ โบสถ์คริสต์ มัสยิด พระภิกษุ และสามเณร จำแนกเป็นรายอำเภอ พ.ศ. ๒๕๖๒

อำเภอ	วัด (แห่ง)	สำนักสงฆ์ (แห่ง)	โบสถ์คริสต์ (แห่ง)	มัสยิด (แห่ง)	พระภิกษุ (รูป)	สามเณร (รูป)
รวมยอด	๗๑	๘	๕	๖๗๖	๓๒๔	๔
อำเภอเมืองนราธิวาส	๑๓	๑	๓	๗๒	๖๔	๑
อำเภอตากใบ	๒๐	๑	-	๓๗	๗๐	-
อำเภอบาเจาะ	๒	-	-	๕๒	๔	-
อำเภอช้างอ	๒	-	-	๕๐	๕	-
อำเภอระแงะ	๕	๑	-	๙๐	๓๐	๒
อำเภอรือเสาะ	๔	๑	-	๘๘	๑๙	๑
อำเภอศรีสาคร	๓	๑	-	๔๙	๑๒	-
อำเภอแว้ง	๓	-	-	๕๐	๑๓	-
อำเภอสุคิริน	๖	๑	-	๒๘	๔๑	-
อำเภอสุไหงโก-ลก	๔	-	๒	๓๓	๓๘	-
อำเภอสุไหงปาดี	๘	-	-	๔๗	๒๔	-
อำเภอจะแนะ	-	๑	-	๔๔	๑	-
อำเภอเจาะไอร้อง	๑	๑	-	๓๖	๓	-

ที่มา : สำนักงานสถิติจังหวัดนราธิวาส โทร. ๐-๗๓๖๔-๒๖๔๐

๗.๒ ประเพณีและงานประจำปี

๑. ประเพณีของชาวไทยพุทธ

๑.๑) ประเพณีชิงเปรต การชิงเปรตเป็นประเพณีเนื่องในเทศกาลเดือนสิบของชาวไทยที่นับถือศาสนาพุทธมีการจัดในวัดทุกวัด ในวันแรม ๑๔ ค่ำ หรือ ๑๕ ค่ำ เดือน ๑๐ โดยทำร้านสำหรับไว้วางอาหารคาวหวานเพื่ออุทิศส่วนกุศลไปให้เปรตชน (ปู่ ย่า ตา ยาย และบรรพบุรุษที่ล่วงลับไปแล้ว) ร้านที่วางอาหารเรียกว่า ร้านเปรต สร้างไว้กลางวัด ยกเสาสูง ๒ เสาบ้าง เสาเดี่ยวบ้าง และนิยมจัดทำร้านเปรตจำนวน ๒ ร้าน โดยแบ่งออกเป็นร้านเสาสูง สำหรับคนหนุ่มที่มีกำลังวังชาในการปีนป่าย อีกร้านเป็นเสาเตี้ยสูงประมาณ ๑๐๐ ซม. สำหรับให้เด็กและผู้หญิงได้แย่งชิงเพื่อความสนุกสนาน บนร้านเปรตจะมีสายสิญจน์วงล้อมไว้รอบและต่อยาวไปจนถึงที่พระสงฆ์นั่งทำพิธีกรรมเมื่อทำพิธีเสร็จแล้ว จะมีผู้ตีระฆังให้สัญญาณบรรดาผู้มาร่วมทำบุญจะเข้าไปรุมแย่งสิ่งของอาหารคาวหวานที่อยู่บนร้านเปรตอย่างสนุกสนานซึ่งเรียกว่า **ชิงเปรต**

๑.๒) ประเพณีบังสกุลบัว การบังสกุลบัวคือการทำบุญระลึกถึงญาติที่ล่วงลับไปแล้วและนำกระดูกมาบรรจุไว้ในบัว (ที่บรรจุอัฐิ) ประจำหมู่บ้าน ในแต่ละหมู่บ้าน ในแต่ละวัดหรือบัวประจำตระกูล มีขึ้นระหว่างเดือน ๕ แรม ๑ ค่ำ ของทุกปีเป็นต้นไป ถือเป็นงานชุมนุมญาติของแต่ละหมู่บ้านตำบล เมื่อถึงวันบังสกุลบัว ญาติพี่น้องลูกหลานที่ไปประกอบอาชีพหรือไปอยู่ต่างถิ่น จะพร้อมใจกันกลับบ้านเพื่อทำบุญในวันนี้ และจะมีการทำความสะอาดตกแต่งบัว บางที่เรียกประเพณีนี้ว่า **ทำบุญรดน้ำบัว**

๑.๓) ประเพณีลาซัง ลาซัง เป็นประเพณีประจำปีของชาวไทยพุทธ แถวอำเภอตากใบ เรียกว่าลัมซังกินขนมจีน ประเพณีเกิดขึ้นเนื่องจากความเชื่อเรื่องทีนา เรื่องแมโพสพ โดยเชื่อว่าถ้าจัดทำพิธีนี้แล้วจะทำให้หน้าข้าวปีต่อไปงอกงาม ให้ผลผลิตสูง เพราะชาวนารู้คุณเจ้าทีนาและแมโพสพ หลังจากที่เก็บเกี่ยวข้าวเสร็จแล้ว ผู้นำชุมชนก็จะกำหนดวันลัมซังพร้อมนิมนต์พระจากวัดใกล้ๆ ๓ - ๕ รูป เพื่อพิธีทางศาสนาหลังเสร็จพิธีแล้วชาวบ้านจะนำขนมจีนมาถวายพระ เมื่อพระฉันเสร็จ ผู้ร่วมงานจะร่วมกันรับประทานอาหาร คือขนมจีนร่วมกัน ในภาคบ่ายจะมีกิจกรรมการละเล่นต่างๆ เป็นการสนุกสนาน เช่น ชักกะเย่อ แอ้ชิงรู ชนวัว (ปัจจุบันไม่ค่อยจัดแล้ว) ตีไก่ เล่นไพ่ เล่นลูกกอล์ฟ (ลูกเต๋า) เล่นโปในบางตำบลของอำเภอตากใบ เช่น พร่อน เกาะสะทอน โฆษิต จะจัดเป็นเทศกาลประจำปี มีภาพยนตร์ หนังสิตลุง และการแสดงอื่นๆ ในภาคกลางคืน

๑.๔) ประเพณีลากพระ ลากพระหรือชักพระ จะกระทำกันหลังจากวันมหาปวารณาหรือวันออกพรรษา ๑ วัน คือ ตรงกับวันแรม ๑ ค่ำ เดือน ๑๑ พุทธศาสนิกชนจะพร้อมใจกันอาราธนาพระพุทธรูปขึ้นประดิษฐานบนบุษบกที่วางอยู่เหนือรถหรือล้อเลื่อนแล้วแหนชักลากไปตามถนนไปรวมกัน ณ จุดที่นัดหมาย อาจจะเป็นวัดใดวันหนึ่งหรือสถานที่ที่ผู้จัดงานกำหนดไว้ รถหรือล้อเลื่อนนั้นชาวบ้านมักเรียกว่า เรือพระ ปกติจะตกแต่งเป็นรูปเรือ โดยใช้คนลากเชือกเป็น ๒ สายบนเรือพระจะมีคนตีโพนเพื่อปลุกใจให้ชาวบ้านกระตือรือร้นมาร่วมพิธีลากพระและเรียกให้ชาวบ้านที่อยู่แถวถนนได้มาร่วมพิธีเท่าที่มีเวลา อาจจะมีเพียงช่วงระยะทาง ๑๐ - ๒๐ เมตร และร่วมทำบุญตามศรัทธาเมื่อเรือพระแต่ละลำเดินทางไปถึงจุดนัดหมายก็จะมีพิธีกรรมและกิจกรรม โดยชาวบ้านจะนำอาหารถวายพระสงฆ์ที่มาพร้อมกับเรือพระ หรือพระสงฆ์ที่ชาวบ้านนิมนต์มาเพื่อร่วมงานลากพระ และเมื่อพระฉันเสร็จแล้ว ชาวบ้านก็จะร่วมรับประทานอาหาร และร่วมกิจกรรมเพื่อความสนุกสนานและความสามัคคี กิจกรรมที่จัดในงานประเพณีลากพระ ได้แก่ การประกวดเรือพระ การแข่งขันตีโพนหรือลองใหญ่ แข่งขันชั้ดต้ม แข่งขันกีฬาพื้นบ้าน)

๑.๕) ประเพณีกินวาน หมายถึงการให้वानให้เพื่อนบ้านมาช่วยกันลงแรงทำงานอย่างใดอย่างหนึ่ง เพื่อให้งานหนักหรืองานเร่งด่วนสำเร็จลุล่วงทันกาลโดยผู้ร่วมลงแรงไม่คิดค่าแรงงาน บางอย่างอาจผลัดเปลี่ยนช่วยกันทำเป็นบ้านๆ ไป เช่นเดียวกับทางภาคกลางที่เรียกว่า *ลงแขก* การให้วานใช้วิธีบอกกล่าวกันด้วยวาจา ผู้ให้วานอาจจะบอกด้วยตนเองหรือมอบหมายให้คนอื่นไปบอกแทน จึงเรียกรูปการให้วานนี้ว่า *ออกปาก* และถือเป็นประเพณีที่เจ้าภาพจะต้องเลี้ยงอาหารผู้มาร่วมลงแรงผู้ที่ไปร่วมจึงมักใช้คำว่า *ไปกินวาน* ปัจจุบันประเพณีนี้ กำลังสูญหายไป เนื่องจากมีเครื่องจักรกลมาทำหน้าที่แทนแรงคน จึงหลงเหลืออยู่ในกลุ่มเครือญาติ เพื่อนสนิทกลุ่มเล็กหรือในกลุ่มคนยากจนที่ไม่มีกำลังที่จะจัดซื้อเครื่องจักรกล

๒. ประเพณีของชาวไทยมุสลิม

๒.๑) มาแกบูลิละ “มาแกบูลิละ” เป็นภาษาท้องถิ่น แปลว่า “กินเหนียว” ประเพณีการกินเหนียวของชาวไทยที่นับถือศาสนาอิสลาม จะใช้ในหลายโอกาส เช่น แต่งงานและ เข้าสู่หัตถ์คำว่า “กินเหนียว” มีใช้ว่าเจ้าของจะบริการอาหารเฉพาะข้าวเหนียวเท่านั้น แต่เป็นการเลี้ยงอาหารธรรมดาทั่วไปนั่นเอง

๒.๒) การเข้าสู่หัตถ์ เป็นหลักการของศาสนาอิสลาม อันเกี่ยวเนื่องกับความสะอาด คือ การขลิบผิวหนังหุ้มส่วนปลายอวัยวะเพศชาย หรือเรียกตามภาษาท้องถิ่นว่า “มาโชะยาวิ” จะกระทำแก่เด็กชายที่มีอายุระหว่าง ๒ - ๑๐ ปี ส่วนการจัดเลี้ยงอาหารในวันเข้าสู่หัตถ์ถือว่าเป็นประเพณีอย่างหนึ่ง

๒.๓) วันฮารีรายอ มีอยู่ ๒ วัน คือ

๑. วันอิฎิ้ลฟิตรี หรือที่เรียกว่า “วันฮารีรายอ” เป็นวันรื่นเริงเนื่องจากการสิ้นสุดการถือศีลอด ในเดือนรอมฎอน เป็นการกลับเข้าสู่สภาพเดิม คือ สภาพที่ไม่ต้องอดอาหาร ไม่ต้องอดน้ำ ฯลฯ อีกต่อไป วันอิฎิ้ลฟิตรี ตรงกับวันที่หนึ่งของเดือนเซาวาล ซึ่งเป็นเดือนที่ ๑๐ ทางจันทรคติ และทางราชการกำหนดให้เป็นวันหยุดราชการใน ๔ จังหวัดชายแดนภาคใต้ ๑ วัน

๒. วันอิฎิ้ลอฎฮา หรือที่เรียกว่า วันฮารีรายอฮัจญ์ หมายถึงวันรื่นเริงเนื่องในวันเชือดสัตว์พลีเป็นทานบริจาคอาหารแก่คนยากจนและประชาชนทั่วไป ตรงกับวันที่ ๑๐ ของเดือนซุลฮิจญะ เป็นเวลาเดียวกับการประกอบพิธีฮัจญ์ ณ นครเมกกะของมุสลิมทั่วโลก ดังนั้น ชาวไทยมุสลิมจึงนิยมเรียกวินตรุษนี้ว่า วันอีตใหญ่หรือวันรายอฮัจญ์และทางราชการกำหนดให้เป็นวันหยุดราชการใน ๔ จังหวัดชายแดนภาคใต้ ๑ วัน

๒.๔) วันเมาลิด เมาลิด เป็นภาษาอาหรับ แปลว่า เกิด ที่เกิด หรือวันเกิด หมายถึงวันสมภพของนบีมุฮัมมัด ตรงกับวันที่ ๑๒ ของเดือนรอบิอุลอาวาล หรือเดือนที่ ๓ ตามปฏิทินอาหรับ วันเมาลิด นอกจากจะเป็นวันเฉลิมฉลองเนื่องในวันสมภพของนบีมุฮัมมัดแล้ว ยังเป็นการรำลึกถึงวันที่ท่านลี้ภัยจากนครเมกกะไปสู่นครมาดีนะห์ และเป็นวันมรณกรรมของท่านอีกด้วย กิจกรรมต่างๆ ในวันเมาลิด ได้แก่ การอัญเชิญคัมภีร์อัล-กุรอาน การแสดงปาฐกถาธรรม การแสดงนันทนาการ การเลี้ยงอาหาร ฯลฯ

๒.๕) วันอาซุรอ “อาซุรอ” เป็นภาษาอาหรับ หมายถึง วันที่ ๑๐ ของเดือนมุฮัรรอมเป็นเดือนทางศักราชอิสลาม ในสมัยท่าน นบีนุส ได้เกิดน้ำท่วมใหญ่ เกิดความเสียหายแก่ทรัพย์สินไร่นาของประชาชนทั่วไป ทำให้เกิดการขาดอาหารบริโภค จึงประกาศให้ผู้ที่มีสิ่งของที่เหลือพอจะรับประทานได้ให้เอามารวมกัน เนื่องจากต่างคนต่างมีของคนละอย่าง ไม่เหมือนกัน ในสมัยท่าน นบีมุฮัมมัด (คือล) ได้เกิดเหตุการณ์ทำนองเดียวกัน ขณะที่กองทหารของท่านกลับจากการรบ ณ บะดร์ ปรากฏว่าทหารมีอาหารไม่พอกิน ท่านนบีมุฮัมมัด (คือล) จึงใช้วิธีการของท่าน นบีนุส โดยให้ทุกคนเอาข้าวของที่รับประทานได้มากวนเข้าด้วยกัน แล้วแบ่งกันรับประทานในหมู่ทหาร

๓. งานประจำปี

(๑) งานกาชาดและงานประจำปีจังหวัดนราธิวาสเป็นเทศกาลประจำปี ที่จังหวัดนราธิวาสได้จัดขึ้นทุกปีมีวัตถุประสงค์เพื่อหารายได้ช่วยเหลือสนับสนุนสำนักงานกาชาดจังหวัด มีการจัดงานประมาณ ๑๐ วัน ๑๐ คืนภายในงานจะมีการออกร้านของหน่วยงานราชการกลุ่มแม่บ้าน ร้านค้าของประชาชน มีสินค้าผลิตภัณฑ์ตำบลและสินค้านานาชนิดจำหน่าย ตอนกลางคืน มีมโหรีสพสมโภชตลอดงานซึ่งจะจัดในช่วงประมาณเดือนเมษายน - พฤษภาคม ของทุกปี

(๒) งานของดีเมืองนรา เป็นงานที่รวบรวมสิ่งที่เป็นจุดเด่นของจังหวัดนราธิวาส เช่น งานแสดงผลผลิตภัณฑ์ศิลปาชีพพิเศษ งานวันกระจูด งานประชันเสียงนกเขาชวา งานวันลองกอง และงานแข่งเรือเรือกอและหน้าพระที่นั่งฯ กำหนดจัดงานประมาณวันที่ ๒๑ - ๒๕ กันยายน ของทุกปี

(๓) งานสมโภชเจ้าแม่โต๊ะโมะ อำเภอสู่โขงโก-ลก เป็นเทศกาลสำคัญของอำเภอสู่โขง โก-ลก ประกอบด้วยขบวนแห่เจ้าแม่รถบุปผชาติ ขบวนเชิดสิงโตและมังกร การเข้าทรงแสดงอภินิหารสำหรับภาคมหรสพมีการแสดงอุปรากรจีน (จิว) พิธีสะเดาะเคราะห์เพื่อเป็นสิริมงคลเติมโชคเสริมดวง การประกวดสิงโตนานาชาติ (ประเภทลีลา) ชมการแสดงการเชิดสิงโต มังกรทอง การแสดง เอ็งกอ การรำไทเก๊ก ฯลฯ และการออกร้านจำหน่ายสินค้าต่างๆ กำหนดจัดงานเดือน ๓ ของจีน เมษายน-พฤษภาคม ของทุกปี งานสมโภชเจ้าแม่โต๊ะโมะจัดขึ้นเป็นประจำทุกปีเพื่อเป็นการเฉลิมฉลองวันคล้ายวันเกิดของเจ้าแม่

โต๊ะโมะซึ่งเปี่ยมไปด้วยบุญญาบารมี ปกป้องรักษาให้ทุกคนรอดพ้นจากภัยอันตรายทั้งปวงโดยเจ้าแม่โต๊ะโมะ เป็นองค์เทพยดาที่มีคนไทยเชื้อสายจีนทั่วประเทศให้ความเคารพศรัทธาเป็นจำนวนมาก รวมไปถึงคนจีนชาว มาเลเซียและสิงคโปร์ด้วย

๗.๓ ภูมิปัญญาท้องถิ่น ภาษาถิ่น

๑. ภูมิปัญญาประจำถิ่น

๑.๑) ใบไม้สีทอง

ใบไม้สีทอง หรือ ย่านดาโอ๊ะ เป็นไม้เถาขนาดใหญ่ ใบอ่อนมีขนสีน้ำตาลแดง หรือขน สีทองแดงซึ่งเป็นที่มาของชื่อ เป็นไม้ถิ่นเดียวของไทย พบครั้งแรกที่น้ำตกป่าโจ จังหวัดนราธิวาส ใบไม้สีทอง เป็นไม้เลื้อย มีลำต้นเป็นเถาขนาดใหญ่ เติบโตโดยการเกาะเลื้อยพันขึ้นไปผลิใบคลุมเรือนยอดของต้นไม้ใหญ่ ในป่า สูงถึง ๓๐ เมตร ใบรูปหัวใจ ปลายใบรูปหัวใจกลับ กว้าง ๑๐ เซนติเมตร ยาว ๑๘ เซนติเมตร ผิวใบมีขน ละเอียดคล้าย กำมะหยี่สีทองหรือสีเหลืองเคลือบสีเงินปกคลุม ใบมีสองชนิด คือ กลุ่มใบสีเขียว ทำหน้าที่สังเคราะห์แสงและกลุ่มใบสีทองซึ่งบริเวณปลายกิ่งขณะยังเป็นใบอ่อนมีสีม่วงแล้วค่อยๆเปลี่ยน เมื่อใบแก่ขึ้นเป็นลำดับจนกระทั่งใบแก่เต็มที่จะเป็นสีคล้ายสีทองแดงระยะสุดท้ายจะเปลี่ยนเป็น สีเงินแล้ว จะทิ้งใบ ระยะที่จะเห็นใบเป็นสีทองชัดเจนในช่วงเดือน มิถุนายน - กรกฎาคมของทุกปี ต้นที่ปรากฏใบสีทอง ต้องมีอายุมากกว่า ๕ ปี ดอกสีขาวเกิดเป็นช่ออยู่บริเวณปลายกิ่ง ลักษณะคล้าย ดอกเสี้ยว เส้นผ่าศูนย์กลาง ประมาณ ๒ เซนติเมตร ช่อหนึ่งๆ มี ตั้งแต่ ๑๐ ดอกขึ้นไปมีกลิ่นหอม ออกดอกประมาณเดือน ตุลาคม - กุมภาพันธ์ ผลเป็นฝักแบบคล้ายฝักดาบ ยาว ๒๓ เซนติเมตร กว้าง ๖ เซนติเมตร มีขนสีน้ำตาลแดง คล้ายกำมะหยี่ปกคลุม หนึ่งฝักมีประมาณ ๔ - ๖ เมล็ด ปัจจุบันมีเพียงแห่งเดียวในโลก คือ บริเวณน้ำตกป่าโจ อุทยานแห่งชาติ อำเภอบาเจาะ จังหวัดนราธิวาส

๑.๒) ผ้าบาติก

ลักษณะที่โดดเด่นของผ้าบาติก คือ ศิลปหัตถกรรมบนผืนผ้าอั่งดงาม เกิดจากฝีมือ และความคิดสร้างสรรค์ของมนุษย์ที่เขียนลวดลายสีสรรและเอกลักษณ์ที่สะท้อนถึงศิลปวัฒนธรรม ความเป็นชาตินั้น ๆ เช่น การนำเสนอภาพธรรมชาติ ภาพวัฒนธรรม และภาพจากจินตนาการของผู้เขียน เป็นภาพเขียน Free Hand ๑ ตัว ๑ ลาย ๑ เดียวในโลก การทำผ้าบาติก หรือผ้าปาเต๊ะ เป็นคำที่ใช้เรียก ผ้าชนิดหนึ่งที่มีวิธีการทำโดยใช้เทียนปิดส่วนที่ไม่ต้องการให้ติดสี และใช้วิธีการแต้ม ระบาย หรือย้อมใน ส่วนที่ต้องการให้ติดสี ผ้าบาติกบางชิ้นอาจจะผ่านขั้นตอนการปิดเทียน แต้มสี ระบายสีและย้อมสี นับเป็น สิบ ๆ ครั้ง ส่วนผ้าบาติกอย่างง่ายอาจทำโดยการเขียนเทียนหรือพิมพ์เทียนแล้วจึงนำไปย้อมสีที่ต้องการ คำว่าบาติก {Batik} หรือปาเต๊ะ เดิมเป็นคำในภาษาชวาใช้เรียกผ้าที่มีลวดลายที่เป็นจุด คำว่า ดิก มีความหมายว่าเล็กน้อยหรือจุดเล็กๆ ดังนั้น คำว่า บาติก จึงหมายความว่า เป็นผ้าที่มีลวดลาย เป็นจุด ๆ ต่างๆ แหล่งกำเนิดของผ้าบาติกมีนักวิชาการชาวยุโรปหลายคนเชื่อว่ามีขึ้นในอินเดียนก่อนแล้วจึงแพร่หลาย เข้าไปในอินโดนีเซีย ผ้าบาติกจึงเป็นที่นิยมใช้กันมากในกลุ่มประเทศเอเชียตะวันออกเฉียงใต้ รวมทั้งภาคใต้ ของประเทศไทย การทำผ้าบาติกของคนไทยส่วนใหญ่จะมีโรงงานอยู่ในเขต อำเภอสู่โขงโก-ลก จังหวัดนราธิวาส

๑.๓) กระจูด กระจูด หรือ จุด (ชื่อวิทยาศาสตร์: *Lepironia articalata*) เป็นพันธุ์ไม้ จำพวก "กก" (Sedge) ลักษณะลำต้นกลมสีเขียวอ่อน ดินสอดำ สูงประมาณ ๑ - ๒ เมตร ออกดอกเป็น กระจุกแน่นคล้ายดอกกระเทียมที่ข้างลำต้นใกล้ยอดกระจุกหนึ่ง แต่มีช่อดอกปลายลำต้นอีกหนึ่งช่อซึ่งมีใบเล็ก ประกอบช่อดอกด้วย กระจูดชอบขึ้นในพื้นที่น้ำขังซึ่งเรียกว่าโพระหรือพรุ มีถิ่นกำเนิดจากทางเกาะมาดากัสการ์ มอริเชียส ลังกา สุมาตรา แหลมมาลายู และหมู่เกาะต่าง ๆ ในแหลมมาลายู อินโดจีนตอนริมฝั่งทะเล ฮ่องง

บอร์เนียว ตลอดถึงออสเตรเลีย ริมฝั่งตะวันออก การใช้ประโยชน์ ต้นกระจุต นำไป ผึ่งแดดให้แห้งสนิท สามารถนำมาผลิตงานจักสานเป็นเสื่อปูรองนั่งที่เรียกกันว่า 'เสื่อกระจุต' หรือ 'เสื่อกระจุต' โดยการสานเสื่อกระจุตโดยทั่วไปนิยมสานลวดลาย มาตรฐาน คือ ลายขัดสอง หรือลายขัดสาม และมีการพัฒนาดัดแปลงลวดลาย เช่น ลายลูกแก้ว ลายดาวล้อมเดือน ลายดอกจันทร์ ลายก้านต่อดอก ลายโคม ลายแก้วเนื่อง ลายแก้วบ้านดอน ลายตัวหนังสือ เป็นต้น และมีการทำผลิตภัณฑ์ เช่น สายกระเป๋าเครื่องใช้ต่าง ๆ ใช้ทำใบเรือ ทำเชือกผูกมัด

๑.๔) เครื่องจักสานย่านลิเภา

เป็นเครื่องจักสานประเภทหนึ่ง ที่สานด้วยย่านลิเภา ซึ่งเป็นพืชตระกูลเฟิร์น หรือ เภาวัลย์ชนิดหนึ่ง (ภาษาท้องถิ่นภาคใต้เรียกเภาวัลย์ว่า “ย่าน”) มีคุณสมบัติที่ดี คือ ลำต้นเหนียว ชาวบ้านจึงนำมาจักสานเป็นภาชนะเครื่องใช้ต่างๆ แหล่งผลิตที่สำคัญ ของเครื่องจักสานย่านลิเภา อยู่ที่บ้านหมน ตำบลท่าเรือ อำเภอเมือง จังหวัดนครศรีธรรมราช และกลายเป็นสินค้าที่มีชื่อเสียงในปัจจุบัน ทั้งในประเทศและต่างประเทศ สามารถสร้างอาชีพ สร้างรายได้ ให้แก่ประชาชนในท้องถิ่น รวมถึงทำให้เศรษฐกิจของภูมิภาคดีขึ้น เนื่องจากเป็นสินค้าที่เป็นหัตถกรรมชั้นสูง และมีราคา ค่อนข้างแพง เครื่องจักสานย่านลิเภา จัดว่าเป็นงานฝีมือชั้นเยี่ยมของชาวภาคใต้ โดยเฉพาะที่จังหวัดนครศรีธรรมราช ถือเป็นแหล่งที่มีชื่อเสียงในงานหัตถกรรมชนิดนี้มากที่สุด มีกำเนิดจากการจักสานย่านลิเภา เป็นข้าวของเครื่องใช้พื้นบ้านที่มีเอกลักษณ์สืบทอดจากบรรพบุรุษหลายร้อยปี จนกระทั่ง เป็นที่รู้จักของคน เมืองหลวง เมื่อเจ้านายจากหัวเมืองใต้ นำชิ้นมาถวายในราชสำนัก และเผยแพร่ในหมู่เจ้านาย มาตั้งแต่สมัยต้นกรุงรัตนโกสินทร์ จนในปี พ.ศ. ๒๕๑๓ สมเด็จพระนางเจ้าสิริกิติ์พระบรมราชินีนาถ ทรงมีพระราชดำริ ให้สอนการสานย่านลิเภา ในโครงการศิลปาชีพ มีการพัฒนารูปแบบได้อย่างสวยงามประณีต เป็นที่นิยมอย่างกว้างขวาง ทั้งระดับท้องถิ่น ภูมิภาค และทั่วประเทศ ด้วยคุณสมบัติเฉพาะตัวของย่านลิเภา ที่มองๆ ดูก็คล้ายๆ กับ เภาวัลย์นั้น จะมีความเหนียว ทนทานอายุใช้งานมากเป็นร้อย ๆ ปี สถานที่ที่พบย่านลิเภาได้ง่ายมีมากทางภาคใต้ คือ จังหวัดนครศรีฯ สตูล สงขลา ยะลา ปัตตานี นราธิวาส เป็นต้น

๑.๕) เรือกอและ

เรือกอและถือกำเนิดขึ้นในสยามประเทศตั้งแต่เมื่อใดไม่มีหลักฐานชัดเจน แต่ในข้อมูลหลายแห่งสันนิษฐานว่าน่าจะจะมีมาตั้งแต่สมัยสุโขทัย (บ้างก็ว่ามีมาก่อนยุคสุโขทัย) ซึ่งเข้ามาพร้อม ๆ กับการ เผยแผ่ศาสนาอิสลามและการเข้ามาตั้งรกรากของชาวมุสลิมในภาคใต้ตอนล่างของไทย ก่อนจะสั่งสมภูมิปัญญาเรื่อยมาจนถึงปัจจุบัน โดยแหล่งกำเนิดและสร้างสรรค์เรือกอและในภาคใต้ที่ยิ่งใหญ่ในอดีต คือที่บ้านตำบลปะเสยะวอ อ.สายบุรี จ.ปัตตานี ในอดีตเรือกอและใช้ใบ ปัจจุบันเปลี่ยนมาใช้เครื่องกอและเป็นเรือที่มีความโดดเด่นในเรื่องของการสู้คลื่นลมแรงและสูงได้ดี คว้ายาก เพราะมีแคมเรือลึกในอดีตเป็นเรือหาปลาที่มุ่งออกทะเลลึกโดยอาศัยการกางใบ นับเป็นหนึ่งในสุดยอดความงามแห่งนาวาศิลป์ แต่หลังจากมีเครื่องยนต์เข้ามา ชาวประมงก็เปลี่ยนมาใช้เรือกอและติดเครื่องยนต์แทนเพื่อความสะดวก รวดเร็ว คล่องตัว เรือกอและ มี ๒ แบบ คือ กอและ “หัวยาว” กับกอและ “หัวสั้น” แต่ว่าในตอนหลังเรือกอและหัวยาวที่ทำให้หัวเขียดยาวขึ้นไม่เป็นที่นิยม จึงไม่ค่อยมีคนผลิต เรือกอและหัวยาว จึงหลงเหลืออยู่น้อยและหาได้ยากเต็มที่ เรือกอและเป็นเอกลักษณ์ของภาคใต้ตอนล่างดินแดนปลายด้ามขวาน คนส่วนใหญ่ต่างนึกถึง “เรือกอและ” ด้วยความผูกพันที่มีต่อเรือกอและมาช้านาน ทำให้ชาวรา จังหวัดนราธิวาส ชูเรือกอและ เป็นหนึ่งในเอกลักษณ์สำคัญของจังหวัด สำหรับแหล่งผลิต เรือกอและขึ้นชื่อในรานั้นอยู่ที่หาดบ้านทอน หมู่บ้านทอน ตำบลโคกเคียน อำเภอเมือง ที่นี่เป็นแหล่งผลิตเรือกอและทั้งเรือจริงและเรือจำลองอันขึ้นชื่อแห่งบางนรา ที่หาดบ้านทอนจะมีการนำรูปเรือกอและจำลองมาตั้งแสดงให้เห็นถึงจุดเด่นของพื้นที่แห่งนี้ โดยตามชายหาด

หากชาวประมงไม่ได้นำเรือออกทะเล เราก็จะเห็นเรือกอและจอดอยู่เรียงรายตามชายหาด เพราะนั่นคือวิถีของคนเลแห่งบางนราสัญลักษณ์เรือกอและจำลองที่หาดบ้านทอน เรือกอและในอดีตได้แบ่งขนาดของเรือไว้เป็น ๔ ขนาด โดยยึดความยาวของเรือเป็นเกณฑ์ ได้แก่ ขนาดใหญ่ - ยาว ๒๕ ศอก ขนาดกลาง - ยาว ๒๒ ศอก ขนาดเล็ก - ยาว ๒๐ ศอก และขนาดเล็กสุดหรือที่เรียกว่า “ลูกเรือกอและ” ยาว ๖ ศอก

๒. ภาษาท้องถิ่น

สำหรับภาษาที่ใช้สื่อสารในพื้นที่ค่อนข้างหลากหลายเพราะมีหลายกลุ่มมาตั้งถิ่นฐานในพื้นที่ อาทิ ภาษาไทยมาตรฐาน ภาษาไทยภาคใต้อื่นๆ ภาษาถิ่นสำเนียง เจ๊ะเหเป็นภาษาอัตลักษณ์ประจำถิ่นของอำเภอตากใบ สำหรับประชากรที่นับถือศาสนาอิสลามนิยมใช้ภาษาพื้นเมืองหรือภาษายาวีในชีวิตประจำวันมากกว่าภาษาไทยซึ่งจะคล้ายคลึงกับภาษามลายูของประเทศมาเลเซีย อินโดนีเซียและบรูไน

๗.๔ OTOP สินค้าพื้นเมืองและของที่ระลึก

- **ลองกอง** เป็นพืชเศรษฐกิจสำคัญชนิดหนึ่งของจังหวัดนราธิวาสและเป็นผลไม้พื้นเมืองของจังหวัดนราธิวาสที่มีชื่อชนิดหนึ่งต้นลองกองที่มีอายุเก่าแก่ที่สุด ปลูกที่บ้านซีโป หมู่ที่ ๓ ตำบลเฉลิมอำเภอระแงะ

- **ผลิตภัณฑ์กระจุต** ทำจากต้นกระจุตส่วนมากนำมาจักสานเป็นเสื่อ แหล่งผลิตที่มีชื่อเสียงอยู่ที่บ้านทอน หมู่ที่ ๕ ตำบลโคกเคียน อำเภอเมืองนราธิวาส

- **เรือกอและจำลอง** เป็นเรือที่จำลองจากเรือกอและซึ่งเป็นเรือประมงพื้นบ้าน มีขนาดยาวประมาณ ๖ - ๑๒ นิ้ว และตกแต่งเขียนลายมีสีสันสวยงาม สะดุดตา ใช้สำหรับใส่ในตู้กระจกตั้งแสดงแหล่งผลิตที่มีชื่อเสียงอยู่ที่บ้านทอน หมู่ที่ ๕ ตำบลโคกเคียน อำเภอเมืองนราธิวาส

- **ผลิตภัณฑ์เซรามิก** ส่วนมากทำเป็นรูปแจกัน ดอกไม้และสัตว์แหล่งผลิตที่มีชื่อเสียงอยู่ที่ศูนย์ศิลปาชีพในบริเวณพระตำหนักทักษิณราชินีเวศน์

- **ผลิตภัณฑ์ย่านลิเภา** ทำจากต้นย่านลิเภา ซึ่งเป็นพืชชนิดหนึ่ง มีลักษณะเป็นเถาไม้เลื้อยส่วนใหญ่ใช้ทำเป็นกระเปาะถือของสุภาพสตรี

- **ผ้าบาติก** แสดงออกถึงความมีศิลปะของทางภาคใต้ตอนล่าง โดยมีลวดลายต่างๆ มากมายซึ่งมีการผลิตขึ้นหลายชนิด เช่น ผ้าโสร่ง ผ้าปาเต๊ะ รวมทั้งผลิตภัณฑ์อื่นๆ อีกมากมาย

- **ปลาทุเคเค็ม** เป็นปลาเค็มที่มีรสชาติอร่อยทำจากปลาทะเลสดๆ และมีกรรมวิธีการผลิตที่พิถีพิถันเป็นพิเศษแหล่งผลิตที่มีชื่อเสียงอยู่ที่ ร้านเจ็ยัวร์ บ้านเจ๊ะเห หมู่ที่ ๓ ตำบลเจ๊ะเหอำเภอตากใบ

- **ข้าวเกรียบปลา** เป็นข้าวเกรียบที่มีส่วนผสมจากปลาทะเลสดเป็นสินค้าพื้นเมืองของอำเภอตากใบและอำเภอเมืองนราธิวาสแหล่งผลิตที่มีชื่อเสียงอยู่ที่ บ้านสะปอม หมู่ที่ ๕ ตำบลกะลุวอเหนืออำเภอเมืองนราธิวาส

- **น้ำบูดู** เป็นสินค้าพื้นเมืองมีลักษณะการผลิตคล้ายน้ำปลาทำจากปลาทะเลสดนำไปปรุงกับผักสดหรือปรุงสำเร็จกินกับข้าวยากก็ได้ แหล่งผลิตที่มีชื่อเสียงอยู่ที่ บ้านทอน หมู่ที่ ๕ ตำบลโคกเคียนอำเภอเมืองนราธิวาส

- **ใบไม้สีทอง** พบมากที่น้ำตกปาโจ ตำบลบาเจาะ อำเภอบาเจาะเป็นพืชพันธุ์ไม้เลื้อยมีลักษณะใบเหมือนใบชงโคและที่บริเวณหลังใบมีลักษณะเป็นคล้ายกำมะหยี่ มีประกายสีทองใช้สำหรับใส่กรอบรูปกระจกแขวนแสดง

- **ต้นหมากแดง** เป็นปาล์มชนิดหนึ่ง พบอยู่ทั่วไปบริเวณป่าพรุซึ่งมีก้านและกาบใบเป็นสีแดง สดเหมาะสำหรับปลูกประดับสวนและบริเวณบ้าน

- **ปาล์มบังสุริย์** เป็นปาล์มชนิดหนึ่งที่หายากในจำนวนหลายชนิดและมีแหล่งกำเนิดเพียงแห่งเดียวในประเทศไทยที่จังหวัดนราธิวาสเท่านั้น มีลักษณะเด่นใบกว้าง เป็นรูปสี่เหลี่ยมข้าวหลามตัด เป็นปาล์มกอเดี่ยว มีใบสอดสลับขึ้นมารอบด้านก้านใบยาว ส่วนปลายโค้งมนเล็กน้อยตัวใบเป็นจิบพับคล้ายผ้าอัดจีบละเอียดทอดยาวไปตามแนวติดกันเป็นผืนใหญ่สีเขียวสดสลบอ่อน - แก่ และเป็นมัน ต้นที่งดงามจะมีใบแน่นดูเป็นกอใหญ่งามแปลกตา ปาล์มบังสุริย์มีดอกสีขาวออกระหว่างก้านใบเมื่อต้นเจริญเติบโตเต็มที่ จะคงสภาพอยู่นานนับปี

๘. ทรัพยากรธรรมชาติ

๘.๑ น้ำ

จังหวัดนราธิวาสมีแผนการบริหารจัดการน้ำอย่างเป็นระบบ ทั้ง ๓ สาย คือ

๑. แม่น้ำบางนรา รับจากเทือกเขาบูโด-สุโหงปาตี ผ่านคลองยะกังและคลองตันหยงมัส ไหลผ่านท้องที่อำเภอตากใบ อำเภอสุโหงปาตี อำเภอรณะงะ แล้วไหลลงสู่ที่อำเภอเมืองนราธิวาส มีความยาวประมาณ ๖๐ กิโลเมตร

๒. แม่น้ำสายบุรี ต้นน้ำเริ่มจากอำเภอสุคีริน ไหลผ่านอำเภอจะแนะ อำเภอศรีสาคร อำเภอหรือเสาะ จังหวัดนราธิวาส และอำเภอรามัน จังหวัดยะลา แล้วไหลลงอ่าวไทยที่อำเภอสายบุรี จังหวัดปัตตานี มีความยาวประมาณ ๑๙๕ กิโลเมตร

๓. แม่น้ำสุโหงโกลก เป็นแม่น้ำกั้นพรมแดนระหว่างประเทศไทยกับประเทศมาเลเซีย ต้นน้ำอยู่ที่เทือกเขาในประเทศมาเลเซียและท้องที่อำเภอแว้ง ไหลผ่านอำเภอสุโหงโกลก และไหลลงสู่อ่าวไทยที่อำเภอตากใบ มีความยาวประมาณ ๑๐๓ กิโลเมตร

๔. แม่น้ำตากใบ เป็นแม่น้ำที่เกิดจากการเปลี่ยนกระแสน้ำในทะเล ประกอบกับคลื่นได้ซัดทรายเข้าหาฝั่งให้เกิดเป็นสันทราย ส่วนภายในยังลึกเป็นแนวยาว จึงเกิดเป็นแม่น้ำยาวประมาณ ๑๔ กิโลเมตร อยู่ชายฝั่งตะวันออกในท้องที่ตำบลเจ๊ะเห ตำบลศาลาใหม่ และไหลไปบรรจบแม่น้ำสุโหงโกลกที่บ้านตาบา ตำบลเจ๊ะเห อำเภอตากใบ ต่อเขตแดนไทยมาเลเซีย

สำหรับแหล่งน้ำที่ใช้ในพื้นที่จังหวัดนราธิวาสส่วนใหญ่จะเป็นแหล่งน้ำจากบ่อบาดาลรวม ๘๑๖ แห่ง โดยมีปริมาณน้ำที่เก็บได้ ๒,๙๘๕ ลูกบาศก์เมตร/ชั่วโมง อำเภอที่มีปริมาณน้ำที่กักเก็บไว้เพื่อใช้อุปโภคบริโภคมากที่สุดคือ อำเภอเมืองนราธิวาส หรือเสาะ และบาเจาะ ตามลำดับและอำเภอที่มีปริมาณน้ำที่กักเก็บไว้น้อยที่สุด คือ อำเภอสุคีริน และ อำเภอศรีสาคร ตามลำดับ

๘.๒ ทรัพยากรป่าไม้

จังหวัดนราธิวาสมีพื้นที่ป่า ๗๔๗,๓๐๔.๒๒ ไร่ ประกอบด้วย ป่าสงวนแห่งชาติ จำนวน ๒๐ ป่า เนื้อที่ประมาณ ๖๙๕,๖๔๖.๗๕ ไร่ อุทยานแห่งชาติ จำนวน ๓ แห่ง เนื้อที่ประมาณ ๒๘๕,๔๖๗.๖๔ ไร่ และเขตรักษาพันธุ์สัตว์ป่า จำนวน ๒ แห่ง เนื้อที่ประมาณ ๔๒๗,๗๒๕.๐๑ ไร่ พื้นที่ทั้ง ๓ ส่วน บางส่วนทับซ้อนกัน แยกได้เป็นพื้นที่ป่าอนุรักษ์ ประมาณ ๗๑๓,๑๙๒.๖๕ ไร่ และพื้นที่ป่านอกเขตป่าอนุรักษ์ ประมาณ ๑๓๗,๐๒๔.๑๙ ไร่ รวมทั้งสิ้นประมาณ ๘๕๐,๒๑๖.๘๔ ไร่ โดยประกอบไปด้วย ป่าดิบชื้น ป่าชายเลน และป่าพรุ และจากข้อมูลสถิติกรมป่าไม้ ปี ๒๕๖๒ พื้นที่ป่าไม้ของจังหวัดนราธิวาส มีเนื้อที่ ๗๔๗,๓๐๔.๒๒ ไร่ คิดเป็นร้อยละ ๒๖.๖๒ ของเนื้อที่จังหวัด

ตาราง : พื้นที่ป่าสงวนแห่งชาติ

ลำดับที่	ชื่อป่า	ท้องที่	จำนวน (ไร่)
๑	ป่าสงวนแห่งชาติ ป่าไอย์สะเตียร์	อ.เจาะไอร้อง	๕๘๕
๒	ป่าสงวนแห่งชาติ ป่าปริญยอฝิ่งซ้ายแม่น้ำสายบุรี	อ.รีอเสาะ อ.ศรีสาคร	๑๒๕,๐๐๐
๓	ป่าสงวนแห่งชาติ ป่ากะลูปี้	อ.ระแงะ	๒,๐๔๓.๗๕
๔	ป่าสงวนแห่งชาติ ป่าเทือกเขาบาลา	อ.แว้ง อ.สุคิริน	๑๐๕,๖๒๕
๕	ป่าสงวนแห่งชาติ ป่าลุ่มน้ำบางนรา แปลงที่ ๑	อ.เจาะไอร้อง - อ.สุโหงปาตี	๑๙,๑๐๐
๖	ป่าสงวนแห่งชาติ ป่าบูเก๊ะตามง	อ.เจาะไอร้อง - อ.สุโหงปาตี	๖,๔๗๗.๙๙
๗	ป่าสงวนแห่งชาติ ป่าลุ่มน้ำบางนรา แปลงที่ ๒	อ.เมืองนราธิวาส อ.ตากใบ อ.สุโหงปาตี อ.สุโหงโก - ลก	๑๗๘,๘๕๐
๘	ป่าสงวนแห่งชาติ ป่าเทือกเขารือเสาะ - ยี่งอ - บาเจาะ	อ.บาเจาะ อ.ยี่งอ อ.รีอเสาะ อ.ระแงะ	๘๕,๓๑๒
๙	ป่าสงวนแห่งชาติ ป่าบูเก๊ะตาเว แปลงที่ ๑	อ.สุโหงปาตี	๓๑,๖๓๑
๑๐	ป่าสงวนแห่งชาติ ป่าบูเก๊ะตาเว แปลงที่ ๒	อ.เจาะไอร้อง	๑๙,๖๑๘
๑๑	ป่าสงวนแห่งชาติ ป่าอูแตแค	อ.รีอเสาะ	๓,๐๑๕
๑๒	ป่าสงวนแห่งชาติ ป่าบองอ	อ.ระแงะ	๕๘,๗๕๐
๑๓	ป่าสงวนแห่งชาติ ป่าเขาสำนัก	อ.เมืองนราธิวาส	๑,๒๕๐
๑๔	ป่าสงวนแห่งชาติ ป่าโคกไม้เรือ	อ.ตากใบ	๑๖,๔๘๑
๑๕	ป่าสงวนแห่งชาติ ป่าโคกจะโก	อ.ตากใบ อ.สุโหงโก-ลก	๖,๔๑๕
๑๖	ป่าสงวนแห่งชาติ ป่าเขาดันหยง	อ.เมืองนราธิวาส	๒,๖๘๗
๑๗	ป่าสงวนแห่งชาติ ป่าลูโบ๊ะลาเซาะ	อ.จะแนะ	๑๓,๑๒๕
๑๘	ป่าสงวนแห่งชาติ ป่าบุงอ	อ.ยี่งอ	๖๐๓
๑๙	ป่าสงวนแห่งชาติ ป่าฝิ่งขวาแม่น้ำสายบุรี	อ.สุคิริน	๘,๑๒๕
๒๐	ป่าสงวนแห่งชาติ ป่าเทือกเขากือหรือซอ	อ.สุโหงปาตี อ.แว้ง อ.สุคิริน	๘,๑๒๕
รวม ๒๐ ป่า			๖๙๕,๖๔๖.๗๕

ตาราง : แสดงข้อมูลอุทยานแห่งชาติ จังหวัดนราธิวาส

ลำดับที่	ชื่ออุทยานแห่งชาติ	ท้องที่	เนื้อที่ (ไร่)	หมายเหตุ
๑	อุทยานแห่งชาติ บูโตะ - สุโหงปาตี	อ.บาเจาะ อ.รีอเสาะ อ.ยี่งอ อ.ระแงะ อ.เจาะไอร้อง อ.สุโหงปาตี อ.สุคิริน	๑๗๑,๙๐๒	
๒	อุทยานแห่งชาติ น้ำตกซีโป	อ.ระแงะ อ.จะแนะ อ.ศรีสาคร อ.รีอเสาะ	๗๕,๗๘๓	อยู่ในขั้นตอน เตรียมการ
๓	อุทยานแห่งชาติ อ่าวมะนาว - เขาดันหยง	อ.เมืองนราธิวาส อ.บาเจาะ อ.เจาะ ไอร้อง	๒๙,๗๐๓	อยู่ในขั้นตอน สำรวจ
รวม			๒๗๗,๓๘๘	

ตาราง : แสดงข้อมูลเขตรักษาพันธุ์สัตว์ป่า จังหวัดนราธิวาส

ลำดับที่	ชื่ออุทยานแห่งชาติ	ท้องที่	เนื้อที่ (ไร่)	หมายเหตุ
๑	เขตรักษาพันธุ์สัตว์ป่า เฉลิมพระเกียรติสมเด็จพระเทพ รัตนราชสุดาฯ สยามบรมราชกุมารี	อ.บาเจาะ อ.เรือเสาะ อ.ยี่งอ อ.ระแงะ อ.เจาะไอร้อง อ.สุไหงปาดี อ.สุคิริน	๑๒๕,๘๖๐	
๒	เขตรักษาพันธุ์สัตว์ป่า ฮาลา - บาลา	อ.แว้ง อ.สุคิริน อ.จะแนะ อ.ศรีสาคร	๓๐๙,๘๑๔	
รวม			๔๓๕,๖๗๔	

ที่มา : สำนักงานทรัพยากรธรรมชาติและสิ่งแวดล้อมจังหวัดนราธิวาส โทร. ๐-๗๓๖๔-๒๖๕๒

ข้อมูลบ่อน้ำบาดาลและแหล่งน้ำธรรมชาติ จังหวัดนราธิวาส

ที่	อำเภอ	จำนวนบ่อน้ำบาดาล		จำนวนแม่น้ำ ลำธาร ธรรมชาติ		จำนวนหนอง บึง		หมายเหตุ
		ทั้งหมด (บ่อ)	สามารถใช้ ในฤดูแล้ง (บ่อ)	ทั้งหมด (สาย)	สามารถใช้ ใช้ในฤดู แล้ง (สาย)	ทั้งหมด (แห่ง)	สามารถใช้ ในฤดูแล้ง (ไร่หรือ แห่ง)	
๑	จะแนะ	๕๑	๕๑	๕	-	๕๕	-	
๒	เจาะไอร้อง	๕๐	๕๐	๓	-	๓๐	-	
๓	ตากใบ	๒๐	๒๐	๑๔	-	๑๕	-	
๔	บาเจาะ	๗๘	๗๘	๔	-	๔๗	-	
๕	เมืองนราธิวาส	๑๐๒	๑๐๒	๑๒	-	๖๐	-	
๖	ยี่งอ	๖๑	๖๑	๔	-	๕๓	-	
๗	ระแงะ	๑๐๑	๑๐๑	๙	-	๙๓	-	
๘	เรือเสาะ	๑๓๔	๑๓๔	๑๕	-	๗๖	-	
๙	แว้ง	๗๕	๗๕	๖	-	๔๑	-	
๑๐	ศรีสาคร	๓๓	๓๓	๗	-	๖๑	-	
๑๑	สุคิริน	๗	๗	๘	-	๙๔	-	
๑๒	สุไหงโก-ลก	๔๔	๔๔	๓	-	๑๕	-	
๑๓	สุไหงปาดี	๖๐	๖๐	๕	-	๔๓	-	
	รวม	๘๑๖	๘๑๖	๙๕	-	๖๘๓	-	

- หมายเหตุ : ๑. ข้อมูลบ่อน้ำบาดาลจาก เว็บไซต์ กรมทรัพยากรน้ำบาดาล เมื่อวันที่ ๑๔ พฤษภาคม ๒๕๖๔
๒. ข้อมูลแหล่งน้ำเป็นข้อมูลจากระบบข้อมูลกลางองค์กรปกครองส่วนท้องถิ่น ประจำปีงบประมาณ ๒๕๖๒
๓. (-) หมายถึง ไม่ทราบข้อมูล