



ข้อมูลภูมิปัญญาท้องถิ่น จังหวัดนราธิวาส (ด้านอุตสาหกรรมและหัตถกรรม)



ทำถักน้ำด้วยกาบหลาวชะโอน (ตีหมา)

จัดทำโดย กองการศึกษา ศาสนาและวัฒนธรรม อบจ.นราธิวาส

Website : www.narathiwatpao.go.th | Email : saraban@narathiwatpao.go.th | Tel : 0-7351-7972

คำนำ

รัฐธรรมนูญแห่งราชอาณาจักรไทย พุทธศักราชการ ๒๕๖๐ มาตรา ๕๗ รัฐต้อง (๑) อนุรักษ์พื้นที่ฟู และส่งเสริมภูมิปัญญาท้องถิ่น ศิลปะ วัฒนธรรม ขนบธรรมเนียมและจารีตประเพณีอันดีงามของท้องถิ่นและของชาติ และจัดให้มีพื้นที่สาธารณะ สำหรับกิจกรรมที่เกี่ยวข้อง รวมทั้งส่งเสริมและสนับสนุนให้ประชาชนชุมชน และองค์กรปกครองส่วนท้องถิ่น ได้ใช้สิทธิและมีส่วนร่วมในการดำเนินการด้านภูมิปัญญาไทยที่มีความสำคัญอย่างยิ่ง ช่วยสร้างชาติให้เป็นปึกแผ่นมั่นคง สร้างความภาคภูมิใจและศักดิ์ศรีเกียรติภูมิ แก่คนไทยสามารถปรับ ประยุกต์หลักธรรมคำสอนทางศาสนามาใช้ในชีวิตได้อย่างเหมาะสม สร้างความสมดุลระหว่างคนกับสังคม และธรรมชาติได้อย่างยั่งยืน ช่วยเปลี่ยนแปลงปรับปรุงวิถีชีวิตของคนไทยให้เหมาะสมได้ตามยุคสมัย

กองการศึกษา ศาสนาและวัฒนธรรม องค์การบริหารส่วนจังหวัดนราธิวาส ได้เล็งเห็นความสำคัญของภูมิปัญญาท้องถิ่น จึงได้จัดทำข้อมูลภูมิปัญญาท้องถิ่นด้านอุตสาหกรรมและหัตถกรรมเพื่อสืบสานและอนุรักษ์ภูมิปัญญาท้องถิ่นที่สำคัญ และมีประโยชน์ไว้ไม่ให้สูญหายไปจากชุมชนและหวังเป็นอย่างยิ่งว่าข้อมูลภูมิปัญญาท้องถิ่น เล่มนี้จะเป็นประโยชน์ต่อสาธารณชนในการถ่ายทอดความรู้และเป็นแนวทางในการค้นคว้าต่อไป

กองการศึกษา ศาสนา และวัฒนธรรม
องค์การบริหารส่วนจังหวัดนราธิวาส
ผู้จัดทำ

สารบัญ

เรื่อง	หน้า
คำนำ	ก
สารบัญ	ข
สภาพทั่วไปและข้อมูลพื้นฐาน	๑
ความหมายภูมิปัญญาท้องถิ่น	๖
- ด้านอุตสาหกรรมและหัตถกรรม	
การถ่ายทอดภูมิปัญญาท้องถิ่นการทำถักน้ำด้วยกาบหลาวชะโอน (ตีหมา)	๗
บรรณานุกรม	๑๔

สภาพทั่วไปและข้อมูลพื้นฐาน

๑. ด้านกายภาพ

๑.๑ ที่ตั้งและอาณาเขต

จังหวัดนราธิวาส เป็นจังหวัดชายแดนภาคใต้ มีอาณาเขตติดต่อกับประเทศมาเลเซีย ตั้งอยู่บนฝั่งทะเลด้านตะวันออกของแหลมมลายู ห่างจากกรุงเทพมหานครโดยทางรถยนต์ ๑,๑๔๙ กิโลเมตร และทางรถไฟ ๑,๑๑๖ กิโลเมตร สูดชายแดนไทยมาเลเซียที่สถานีรถไฟสุโงโกล

อาณาเขต จังหวัดนราธิวาส มีอาณาเขตติดต่อกับประเทศเพื่อนบ้านและจังหวัดใกล้เคียง ดังนี้

ทิศเหนือ	จดจังหวัดปัตตานีและอ่าวไทย
ทิศตะวันออก	จดอ่าวไทยและประเทศมาเลเซีย
ทิศใต้	จดประเทศมาเลเซีย
ทิศตะวันตก	จดจังหวัดยะลา

แนวเขตระหว่างประเทศ เป็นจังหวัดชายแดนที่เชื่อมกับรัฐกลันตัน ประเทศมาเลเซียทั้งทางบก และทางน้ำ มีเขตแดนติดต่อกันยาวประมาณ ๑๗๘.๖๐๐ กิโลเมตร มีพื้นที่ติดต่อกับประเทศมาเลเซีย รวม ๓ ด้าน คือ

ด้านพรมแดน	เขตปกครองฝั่งไทย	เขตปกครองฝั่งมาเลเซีย
ด้านตากใบ	อำเภอตากใบ	Tumpat (รัฐ Kalantan)
ด้านสุโงโกล	อำเภอสุโงโกล	Rangtaupanjang (รัฐ Kalantan)
ด้านบูเก๊ะตา	อำเภอแว้ง	Bukit Bunga (รัฐ Kalantan)



ตาราง : แสดงพื้นที่ของจังหวัดนราธิวาส จำแนกตามรายอำเภอ

อำเภอ	พื้นที่ (ต.ร. ก.ม.)
อำเภอเมืองนราธิวาส	๓๐๕.๑๑๕
อำเภอระแงะ	๔๓๔.๕๘๑
อำเภอสุโหงปาตี	๓๗๒.๖๓๖
อำเภอแว้ง	๓๗๔.๒๗๔
อำเภอช้าง	๒๐๐.๕๐๐
อำเภอตากใบ	๒๕๓.๔๕๐
อำเภอบาเจาะ	๑๗๑.๖๘๐
อำเภอรือเสาะ	๔๖๘.๓๒๔
อำเภอสุโหงโก-ลก	๑๓๙.๔๓๐
อำเภอศรีสาคร	๕๐๒.๘๗๐
อำเภอสุคีริน	๕๑๗.๐๐๐
อำเภอจะแนะ	๕๕๐.๐๐๐
อำเภอ เจาะไอร้อง	๑๖๓.๐๐๐

๑.๒ ลักษณะภูมิประเทศ

มีเนื้อที่ประมาณ ๔,๔๗๕.๔๓ ตารางกิโลเมตร หรือ ๒,๗๙๗,๑๔๓.๗๕ ไร่ พื้นที่ ๒ ใน ๓ ของพื้นที่ทั้งหมด เป็นป่าไม้และภูเขา มีภูเขาหนาแน่น แถบทิศตะวันตกเฉียงใต้จดเทือกเขาสันกาลาคีรี ซึ่งเป็นแนวกั้นพรมแดนไทย-มาเลเซีย ลักษณะของพื้นที่มีความลาดเอียงจากทิศตะวันตกไปสู่ทิศตะวันออก พื้นที่ราบส่วนใหญ่อยู่บริเวณติดกับอ่าวไทยและที่ราบลุ่มบริเวณแม่น้ำ ๔ สาย คือ แม่น้ำสายบุรี แม่น้ำบางนรา แม่น้ำตากใบ และแม่น้ำโก-ลก มีพื้นที่พรุประมาณ ๓๖๑,๘๖๐ ไร่ ป่าพรุที่สำคัญ คือ ป่าพรุโต๊ะแดง และป่าพรุบาเจาะ เป็นต้น

๑.๓ ลักษณะภูมิอากาศ

เป็นแบบมรสุมเขตร้อน แบ่งฤดูกาลออกเป็น ๒ ฤดู ได้แก่

๑. ฤดูฝน แบ่งออกเป็น ๒ ช่วง ได้แก่ช่วงที่รับลมมรสุมตะวันตกเฉียงใต้ ซึ่งพัดเอาความชื้นจากทะเลอันดามันและมหาสมุทรอินเดียเข้ามา ทำให้มีฝนตกชุกในเดือนพฤษภาคมถึงเดือนตุลาคม อีกช่วงหนึ่งก็คือช่วงที่รับลมมรสุมตะวันออกเฉียงเหนือ ซึ่งพัดเอาความชื้นจากอ่าวไทยเข้ามา ทำให้มีฝนตกชุกในเดือนพฤศจิกายนถึงเดือนมกราคม

๒. ฤดูร้อน อยู่ระหว่างเดือนกุมภาพันธ์ถึงเดือนเมษายน เนื่องจากได้รับลมตะวันออกเฉียงใต้ ซึ่งเป็นลมร้อนที่พัดมาจากทะเลจีนใต้ทำให้อากาศโดยทั่วไปร้อนและชื้น

๒. ด้านการเมือง/การปกครอง

๒.๑ เขตการปกครอง

จังหวัดนราธิวาสแบ่งการปกครองภูมิภาคออกเป็น ๑๓ อำเภอ การปกครองท้องถิ่น ๗๗ ตำบล ๕๘๙ หมู่บ้าน และมีการจัดการปกครองท้องถิ่น ดังนี้

๑. รูปแบบองค์การบริหารส่วนจังหวัด จำนวน ๑ แห่ง โดยใช้พื้นที่ทั้งจังหวัด
๒. รูปแบบเทศบาลใช้พื้นที่ตำบลทั้งตำบลแต่เทศบาลบางแห่งใช้พื้นที่ไม่ครบทั้งพื้นที่ตำบลปัจจุบันมีจำนวน ๑๖ เทศบาล แยกเป็นเทศบาลเมือง จำนวน ๓ แห่ง เทศบาลตำบล ๑๓ แห่ง
๓. รูปแบบองค์การบริหารส่วนตำบล ใช้พื้นที่ตำบลทั้งตำบลและบางแห่งรวมตำบลอื่นหรือพื้นที่ติดเขตเทศบาล จำนวน ๗๒ แห่ง

ตาราง : แสดงการแบ่งเขตการปกครอง

ลำดับที่	อำเภอ	ตำบล	หมู่บ้าน	เทศบาลเมือง	เทศบาลตำบล	อบต.
๑	อำเภอเมืองนราธิวาส	๖	๖๒	๑	๑	๕
๒	อำเภอดากใบ	๘	๕๒	๑	-	๗
๓	อำเภอบาเจาะ	๖	๕๐	-	๒	๖
๔	อำเภอยี่งอ	๖	๔๐	-	๑	๖
๕	อำเภอระแงะ	๗	๖๐	-	๒	๗
๖	อำเภอรือเสาะ	๙	๗๒	-	๑	๙
๗	อำเภอศรีสาคร	๖	๓๕	-	๑	๖
๘	อำเภอแว้ง	๖	๔๖	-	๒	๖
๙	อำเภอสู้คริน	๕	๔๑	-	๑	๕
๑๐	อำเภอสูโงโก-ลก	๓	๑๙	๑	๑	๒
๑๑	อำเภอสูโงปาตี	๖	๕๐	-	๑	๖
๑๒	อำเภอจะแนะ	๔	๒๙	-	-	๔
๑๓	อำเภอเจาะไอร้อง	๓	๓๓	-	-	๓
	รวม	๗๗	๕๘๙	๓	๑๓	๗๒

ที่มา : ที่ทำการปกครองจังหวัดนราธิวาส

๒.๒ การเลือกตั้ง

ข้อมูลเกี่ยวกับการเลือกตั้งขององค์การบริหารส่วนจังหวัดนราธิวาสครั้งล่าสุด
สมาชิกสภาองค์การบริหารส่วนจังหวัดนราธิวาส

แบ่งเขตเลือกตั้งออกเป็น ๓ เขต

- ผู้มีสิทธิเลือกตั้ง จำนวน ๔๕๙,๔๒๕ คน
- ผู้มาใช้สิทธิเลือกตั้ง จำนวน ๓๒๔,๔๑๔ คน คิดเป็นร้อยละ ๖๗,๖๗

นายกองค์การบริหารส่วนจังหวัดนราธิวาส

- ผู้มีสิทธิเลือกตั้ง จำนวน ๔๘๕,๔๐๗ คน
- ผู้มาใช้สิทธิเลือกตั้ง จำนวน ๓๒๔,๗๔๐ คน คิดเป็นร้อยละ ๖๖.๘๕

๓. ประชากร

๓.๑ ข้อมูลเกี่ยวกับจำนวนประชากร

ในปี ๒๕๕๘ จำนวนประชากร ๗๘๓,๐๘๒ คน จำนวนครัวเรือน ๒๐๑,๗๖ ครัวเรือน
ปี ๒๕๕๙ จำนวนประชากร ๗๘๙,๖๘๑ คน จำนวนครัวเรือน ๒๐๕,๕๓๙ ครัวเรือน ปี ๒๕๖๐ จำนวนประชากร
๗๙๖,๒๓๙ คน จำนวนครัวเรือน ๒๐๙,๑๕๙ ครัวเรือน ปี ๒๕๖๑ จำนวนประชากร ๘๐๒,๔๗๔ คน จำนวนครัวเรือน
๒๑๒,๘๗๓ ครัวเรือน

ตาราง : จำนวนประชากรของจังหวัดนราธิวาส จำแนกเป็นอำเภอ

ลำดับ ที่	อำเภอ	จำนวนประชากร (คน)							
		๒๕๕๘		๒๕๕๙		๒๕๖๐		๒๕๖๑	
		ชาย	หญิง	ชาย	หญิง	ชาย	หญิง	ชาย	หญิง
๑	อำเภอเมืองนราธิวาส	๖๐,๙๖๕	๖๑,๕๒๖	๖๑,๘๖๑	๖๒,๑๘๘	๖๒,๔๗๘	๖๒,๗๕๔	๖๒,๙๘๘	๖๓,๒๔๙
๒	อำเภอดากใบ	๓๔,๙๙๗	๒๖,๘๖๑	๓๕,๓๐๕	๓๖,๕๕๗	๓๕,๕๕๕	๓๖,๘๕๒	๓๘,๘๕๕	๒๗,๘๒๔
๓	อำเภอบาเจาะ	๒๖,๑๕๘	๒๖,๘๖๑	๒๖,๔๔๕	๒๗,๒๓๐	๒๖,๖๖๖	๒๗,๖๐๓	๒๖,๙๕๘	๒๗,๘๒๔
๔	อำเภอยี่งอ	๒๒,๓๐๗	๒๒,๙๘๒	๒๒,๕๐๓	๒๓,๑๙๑	๒๒,๖๔๖	๒๓,๓๗๐	๒๒,๘๘๐	๒๓,๖๓๓
๕	อำเภอระแงะ	๔๔,๘๔๕	๔๖,๔๑๘	๔๕,๐๙๓	๔๖,๖๐๕	๔๕,๔๐๓	๔๖,๙๖๓	๔๕,๖๘๑	๔๗,๒๑๑
๖	อำเภอรือเสาะ	๓๕,๑๖๓	๓๕,๗๓๘	๓๕,๔๙๓	๓๖,๐๒๑	๓๕,๘๒๖	๓๖,๒๙๐	๓๖,๑๑๕	๓๖,๖๑๐
๗	อำเภอศรีสาคร	๑๙,๗๐๘	๑๙,๑๑๐	๑๙,๙๓๓	๑๙,๓๔๔	๒๐,๑๗๘	๑๙,๖๔๙	๒๐,๔๑๘	๑๙,๘๓๙
๘	อำเภอแว้ง	๒๖,๑๘๓	๒๖,๘๒๒	๒๖,๓๔๑	๒๗,๐๘๔	๒๖,๕๒๙	๒๗,๓๑๔	๒๖,๙๒๗	๒๗,๕๓๕

ลำดับ ที่	อำเภอ	จำนวนประชากร (คน)							
		๒๕๕๘		๒๕๕๙		๒๕๖๐		๒๕๖๑	
		ชาย	หญิง	ชาย	หญิง	ชาย	หญิง	ชาย	หญิง
๙	อำเภอ สุคิริน	๑๓,๓๗๘	๑๒,๖๑๕	๑๓,๓๐๓	๑๒,๗๑๗	๑๓,๔๑๒	๑๒,๘๔๖	๑๓,๕๑๐	๑๒,๙๕๒
๑๐	อำเภอ สุโหง โก-ลก	๓๗,๒๕๔	๔๐,๖๐๙	๓๗,๓๗๒	๔๐,๘๒๙	๓๗,๕๕๗	๔๑,๐๑๙	๓๗,๘๑๖	๔๑,๒๔๒
๑๑	อำเภอ สุโหง ปาดี	๒๗,๕๑๔	๒๘,๒๙๙	๒๗,๗๑๑	๒๘,๕๑๐	๒๗,๙๑๓	๒๘,๗๗๙	๒๘,๐๖๖	๒๘,๙๐๒
๑๒	อำเภอ จะแนะ	๑๙,๑๖๕	๑๘,๔๘๗	๑๙,๒๗๔	๑๘,๖๓๗	๑๙,๔๙๐	๑๘,๘๕๒	๑๙,๗๐๙	๑๙,๐๖๖
๑๓	อำเภอ เจาะไอร ่อง	๑๙,๙๙๔	๑๙,๗๒๗	๒๐,๑๙๘	๑๙,๙๐๖	๒๐,๑๘๔	๒๐,๑๑๑	๒๐,๓๔๗	๒๐,๒๕๔
รวม ๑๓	อำเภอ	๓๘๗,๖๓๑	๓๙๕,๔๕๑	๓๙๐,๘๓๒	๓๙๘,๘๔๙	๓๙๓,๘๓๗	๔๐๒,๔๐๒	๓๙๗,๑๐๐	๔๐๕,๓๗๔

ที่มา : ศูนย์บริหารการทะเบียนภาค ๙ สาขาฉะเชิงเทรา ข้อมูล ณ วันที่ ๓๑ ธันวาคม ๒๕๖๑ โทร. ๐-๗๓๕๑-๒๓๖๘

ภูมิปัญญาท้องถิ่น

ความหมายของคำว่า "ภูมิปัญญา" ภูมิ หมายถึง พื้น - พื้นเพ ภูมิปัญญา คือ พื้นความรู้ ความสามารถภูมิปัญญา หมายถึง ความรู้ ความคิด ความเชื่อ ความสามารถ ที่กลุ่มชนได้จากประสบการณ์ที่สั่งสมไว้ในการดำรงชีพในระบบนิเวศน์และสิ่งแวดล้อมทางสังคมวัฒนธรรม ที่ได้มีการพัฒนาการสืบสานกันมา ที่เป็นผลของการใช้สติปัญญาปรับตัวกับสภาวะต่างๆ ในพื้นที่กลุ่มชนนั้นตั้งหลักแหล่งถิ่นฐานอยู่

ภูมิปัญญาท้องถิ่น หมายถึง องค์ความรู้ ความสามารถและประสบการณ์ที่ได้รับการถ่ายทอด สืบต่อกันมาทั้งทางตรงและทางอ้อม มีลักษณะเฉพาะถิ่น สะท้อนถึงภูมิปัญญาทำให้เกิดคุณค่าทางประวัติศาสตร์

ภูมิปัญญาท้องถิ่น มีอยู่ด้วยกันหลายสาขา ได้แก่

๑) ด้านอาหาร : มีความสามารถในการเลือกสรร ประดิษฐ์ และปรุงแต่งอาหารท้องถิ่น ให้มีรสชาติแบบดั้งเดิมหรือเหมาะสมกับสภาวะการณ์ต่างๆ ตลอดจนผลิตเป็นสินค้าได้

๒) ด้านการแต่งกาย : มีความสามารถในการอนุรักษ์ และสร้างสรรค์งานด้านการแต่งกายในรูปแบบของเครื่องแต่งกายประจำท้องถิ่นนั้นๆ เสื้อผ้า เครื่องประดับ ที่เป็นเอกลักษณ์ของกลุ่มชาติพันธุ์

๓) ด้านที่อยู่อาศัย สถาปัตยกรรม : ความสามารถในการสร้างสรรค์ผลงานด้านการส่งเสริมการอนุรักษ์ฟื้นฟูและพัฒนาบ้านอาคาร ในพื้นที่นั้นๆให้รักษาคุณค่าทางสถาปัตยกรรมท้องถิ่น

๔) ด้านความเชื่อ / ประเพณี : เป็นวิถีแห่งความเชื่อ และศรัทธาของกลุ่มคนในแต่ละท้องถิ่น มีความสามารถประยุกต์และปรับใช้ปรัชญาความเชื่อ / ประเพณีที่มีคุณค่าให้เหมาะสมต่อบริบททาง เศรษฐกิจ สังคม อีกทั้งยังเป็นการส่งเสริม สนับสนุน การจัดงานบุญประเพณีในเทศกาลสำคัญของชุมชน ท้องถิ่นที่สะท้อนถึงวิถีชีวิตที่งดงาม และมีคุณค่าต่อผู้คนในท้องถิ่น

๕) ด้านภาษาและวรรณกรรม : การใช้ภาษาถิ่นในชุมชน เป็นเสน่ห์และเป็นการสืบสานให้ภาษาถิ่นนั้นๆให้คงอยู่กับชุมชน ความสามารถในการอนุรักษ์ และสร้างสรรค์ผลงานด้านภาษา คือ ภาษาถิ่น รวมถึงด้านวรรณกรรมท้องถิ่น การฟื้นฟู การเรียนการสอนภาษาถิ่นของท้องถิ่น รวมทั้งการส่งเสริมการใช้ภาษาถิ่นของกลุ่มผู้ประกอบการและผู้คนในชุมชน

๖) ด้านแพทย์แผนไทย : ความสามารถในการจัดการป้องกันและรักษาสุขภาพของคนในชุมชน โดยเน้นให้ชุมชนสามารถพึ่งพาตนเองทางด้าน สุขภาพอนามัยได้ เช่นยาจากสมุนไพร นวดแผนโบราณ ฯลฯ

๗) ด้านอาชีพ : ความสามารถในการส่งเสริมถ่ายทอดภูมิปัญญาด้านอาชีพของชุมชนท้องถิ่น ที่มีแต่ดั้งเดิม เช่น งานช่างฝีมือ เป็นการพัฒนาต่อยอดอาชีพของท้องถิ่นด้วยการพัฒนาผลิตภัณฑ์ให้มีคุณค่าและเพิ่มมูลค่า

๘) ด้านศิลปกรรม : ความสามารถในการสร้างสรรค์ผลงานด้านศิลปะสาขาต่างๆ เช่น จิตรกรรม ประติมากรรม นาฏศิลป์ ดนตรี ทัศนศิลป์ คีตศิลป์ การละเล่นพื้นบ้านและนันทนาการ เป็นต้น

การถ่ายทอดภูมิปัญญาท้องถิ่น
การทำถักน้ำด้วยกาบหลาวชะโอน (ตีหมา)
ตำบลลุ่มมะปือซา อำเภอยี่งอ



ประวัติความเป็นมา

ในสมัยก่อนนั้น ไม่มีอุปกรณ์สำหรับตักน้ำ แม้กระทั่งเศษเหล็กพลาสติก จึงใช้กาบหลาวชะโอนที่มีอยู่ตามท้องถิ่นมาพับ และประดิษฐ์เป็นถักน้ำ (ตีหมา) ซึ่งในปัจจุบันก็ยังมีประชาชนใช้ตีหมาในการตักน้ำซึ่งมีให้เห็นตามชนบท แต่ส่วนมากจะทำขนาดเล็กเพื่อเป็นของที่ระลึก ซึ่งจำหน่ายได้ราคาดี

ประวัติครูภูมิปัญญาท้องถิ่น



ประวัติส่วนตัว

ชื่อ นายเจ๊ะหลง นามสกุล ยามีแล เชื้อชาติ ไทย สัญชาติ ไทย หมายเลขบัตรประชาชน ๓๙๖๐๔ ๐๐๑๓๖ ๖๘ ๕ ปีเกิด ๒๔๗๗ อายุ ๗๖ ปี ภูมิลำเนา (บ้านเกิด) ๔๑ หมู่ที่ ๑ ตำบลลุ่มมะปือซา อำเภอยี่งอ จังหวัดนราธิวาส รหัสไปรษณีย์ ๙๖๑๘๐ สถานที่ทำงาน ๔๑ หมู่ที่ ๑ ตำบลลุ่มมะปือซา อำเภอยี่งอ จังหวัดนราธิวาส รหัสไปรษณีย์ ๙๖๑๘๐

ประวัติครอบครัว

ชื่อบิดา นายเจ๊ะลี ยามีแล ปัจจุบันเสียชีวิตแล้ว ชื่อมารดา นางเจ๊ะมีเนาะ ยามีแล ปัจจุบันเสียชีวิตแล้ว เป็นบุตรคนที่ ๑ ในจำนวนพี่น้อง ๒ คน

(๑) นายเจ๊ะหลง ยามีแล อาชีพ เกษตรกร

(๒) นางเจ๊ะลีเมาะ ยามีแล อาชีพ กรีดยาง

ชื่อภรรยา นางยาระาะ ยะโกะ (นามสกุลเดิม) ยะโกะ อาชีพ เกษตรกร บุตร(ชาย) ๔ คนบุตร (หญิง) ๑ คน รวมทั้งหมด ๕ คน ได้แก่

(๑) นายอับดุลเลาะ ยามีแล อาชีพ กรีดยาง

(๒) นายสุ่หมิง ยามีแล อาชีพ ก่อสร้าง

(๓) นายอันวา ยามีแล อาชีพ รับจ้างทั่วไป

(๔) นายอัมรัม ยามีแล อาชีพ รับจ้างทั่วไป

(๕) นางสาวรุฮานี ยามีแล อาชีพ แม่บ้าน

ประวัติชีวิตและผลงาน

ได้รับการถ่ายทอดจาก บรรพบุรุษ และได้ทดลองทำและตกแต่งให้สวยงาม จนมีความชำนาญ และประกอบกับเป็นผู้รักงานฝีมือจึงมีความชำนาญ งานด้านช่างฝีมือหลายอย่าง เช่น สุ่มจับปลา ตีมา ฯลฯ จึงได้ถ่ายทอดให้เยาวชน และประชาชน ในชุมชนตลอดมา

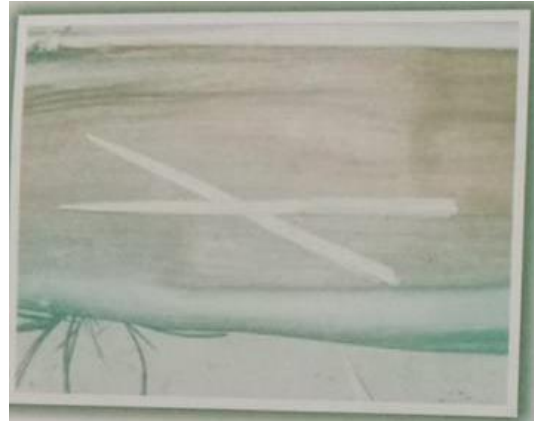
ประวัติการถ่ายทอดภูมิปัญญา

นายเจ๊ะหลง ยามีแล เป็นครูภูมิปัญญาด้านการทำถังต้มน้ำด้วยกาบหลาวชะโอน (ตีมา) ปัจจุบันจะมีผู้สนใจมาเรียนรู้วิธีการทำ และได้รับการคัดเลือกเป็นครูภูมิปัญญาท้องถิ่นตามโครงการวัฒนธรรมไทยสายใยชุมชน ตำบลลูโบะปือซา ของกระทรวงวัฒนธรรม จำนวน ๓ รุ่น ผู้รับการถ่ายทอด จำนวน ๖๐ คน

วัสดุ / อุปกรณ์



ย่านลำเพ็ญ



กาบหลาวชะโอน



กาบมะพร้าว



ไม้ไผ่



ไม้ไผ่

วิธีทำ / ขั้นตอนการทำ



๑. นำกาบหลาวชะโอนที่หล่นจากต้น (กาบหลาวชะโอนที่แก่เต็มที่แล้ว)



๒. นำกาบหลาวชะโอนมาแช่น้ำ ประมาณ ๑ คืน เพื่อให้ลำชะโอนอ่อน ทำให้สามารถตัดได้ง่าย แล้วนำคานมะพร้าวมาครูดเพื่อเอาหนามออกให้หมด



๓. ตัดส่วนโคนที่แข็ง และก้านของกาบหลาวชะโอนออก แล้วใช้กาบมะพร้าวครูดหลาวชะโอน ส่วนที่จะทำตีหมาอีกครั้งเพื่อให้ผิวเรียบ



๔. นำกาบหลาวชะโอนที่ตัดแล้ว นำมาพับครึ่ง เพื่อทำฐานของตีหมา



๕. ใช้มือทำรอยพับดังกล่าว แต่ยังไม่ต้องจับจีบเพื่อขึ้นทรงได้ง่าย



๖. ตัดขอบกาบหลาวชะโอน แล้วจับจีบกาบหลาวชะโอน โดยจับจีบสลับไปมาทั้ง ๒ ข้าง แล้วเอาด้านที่เป็นมันออกคั่นอก ทำขอบให้สวยงาม



๗. พับทั้ง ๒ ข้าง จัดแต่งให้สวยงาม



๘. นำย่านลำเพ็งสีน้ำตาลไปผึ่งแดดประมาณ ๑ ชั่วโมง เพื่อให้มีความเหนียวยิ่งขึ้น แล้วนำมาแช่น้ำประมาณ ๒ - ๓ ชั่วโมง เพื่อไม่ให้แข็ง สามารถผูกและมัดได้สะดวก



๙. ผูกทาบหลาวชะโอนทั้ง ๒ ข้างด้วยย่านลำเพ็งที่เตรียมไว้



๑๐. ตัดไม้ไผ่เป็นท่อนๆ เพื่อทำด้ามจับตีหมา เจาะตรงกลางของกาทหลาวชะโอนที่ผูกข้าง และเอา ย่านลำเพ็งที่ผูกไว้ออกทั้ง ๒ ข้าง (การเจาะแต่ละครั้งให้ไม้ไผ่เสมอกับขอบของตีหมา



๑๑. นำย่านลำเพ็งมาผูกกึ่งกลาง เพื่อยึดกาทหลาวชะโอนให้แน่น

การต่อยอดเพื่อให้เกิดรายได้

ปัจจุบัน ในท้องถิ่นยังมีการใช้ถังตักน้ำจากหลาวชะโอน(ตีมา) อยู่มาก เนื่องจากยังมีหลายหมู่บ้านที่ยังไม่มีประปาใช้ ซึ่งส่วนใหญ่ใช้บ่อดินจึงจำเป็นต้องใช้ตีหมาสำหรับตักน้ำ ส่วนตลาดก็มีความสนใจพอสมควร เนื่องจากมีผู้มาสั่งซื้อเพื่อใช้งาน และสั่งทำขนาดเล็กเพื่อเป็นของที่ระลึก จึงทำให้ภูมิปัญญา ด้านนี้มีความสำคัญ และมีผู้สนใจเรียนมากขึ้น ทำให้เป็นอาชีพเสริมรายได้ดี และยังเป็นการอนุรักษ์ภูมิปัญญาด้านนี้ให้คงอยู่ต่อไปด้วยความภาคภูมิใจ

บรรณานุกรม

สำนักงานวัฒนธรรม. (๒๕๕๕). การส่งเสริมครูภูมิปัญญาท้องถิ่น อำเภอเมือง. นราธิวาส.