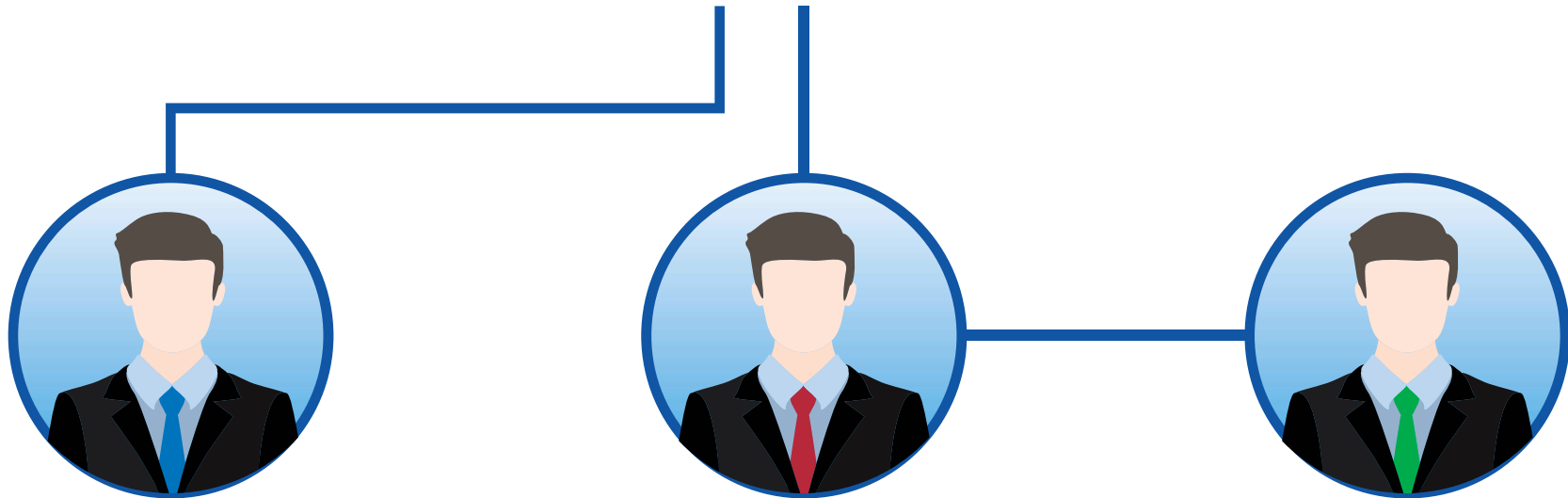




โครงสร้างส่วนราชการ อบจ.นราธิวาส



อบจ.นราธิวาส : ถนนศูนย์ราชการ ต.ลำภู อ.เมือง จ.นราธิวาส 96000



ฝ่ายนิติบัญญัติ

ฝ่ายบริหาร

ส่วนราชการ อบจ.



ฝ่ายบริหาร (คณะผู้บริหาร)



นายก อบจ.นราธิวาส



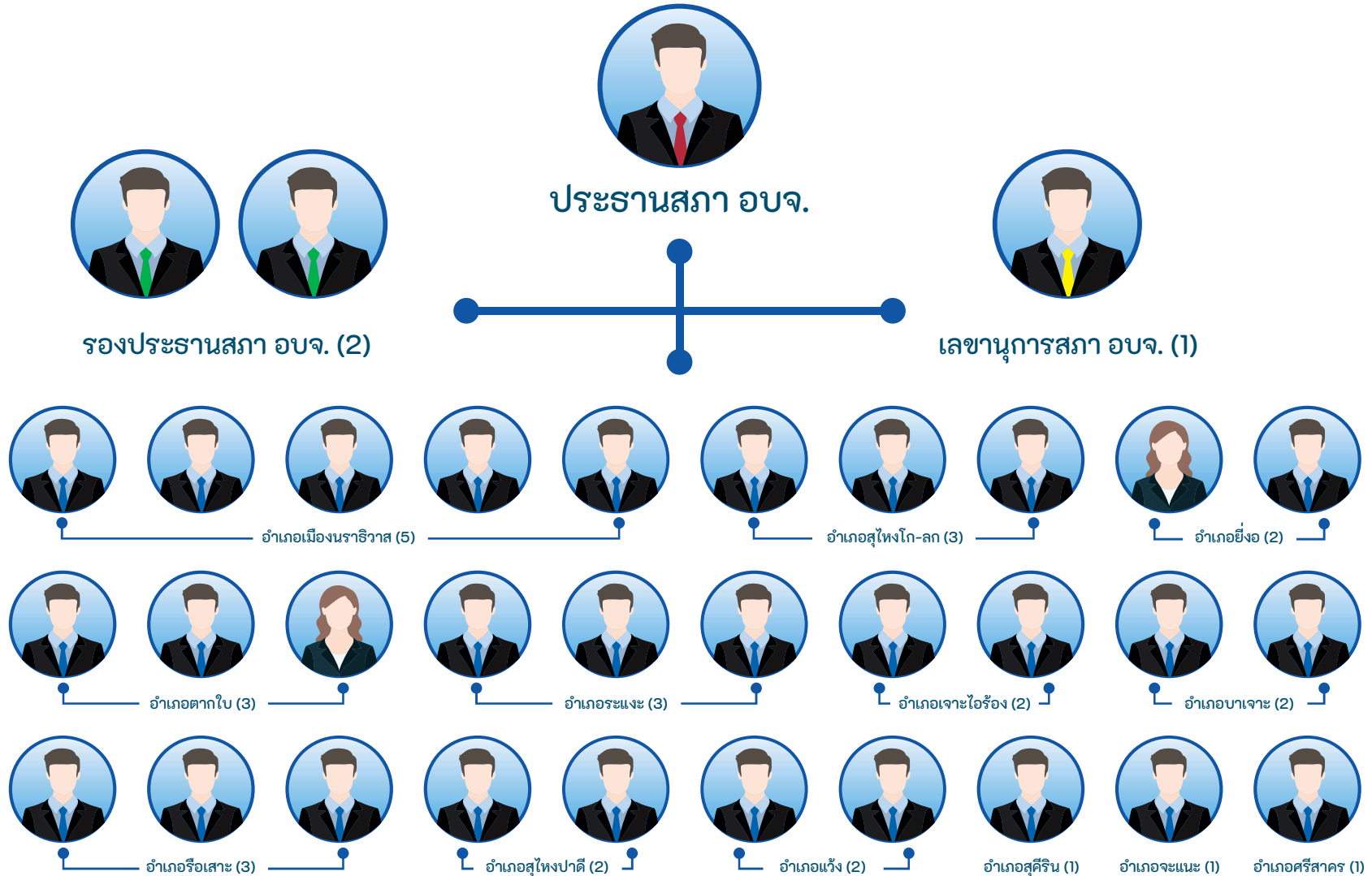
รองนายก อบจ.นราธิวาส (2)



ที่ปรึกษาและเลขานุการ (5)



ฝ่ายนิติบัญญัติ (คณะสมาชิกสภา อบจ.)



จังหวัดราษีไศล ประกอบด้วย 13 อำเภอ โดยแบ่งออกเป็น 30 เขต จึงทำให้ อบจ.ราษีไศล มีสมาชิกสภา อบจ. จำนวน 30 ราย โดยประธานสภา อบจ. รองประธานสภา อบจ. และเลขาธิการสภา อบจ. ได้รับการคัดเลือกจากสมาชิกสภา อบจ.



ส่วนราชการ อบจ.นราธิวาส



หน่วยตรวจสอบภายใน

ปลัด อบจ.นราธิวาส



รองปลัดฯ (สูง)



รองปลัดฯ (กลาง)

สำนักปลัด อบจ.

ฝ่ายอำนวยการ
ฝ่ายนิติการ
ฝ่ายสวัสดิการสังคม
ฝ่ายส่งเสริมการท่องเที่ยว

สำนักงานเลขานุการ อบจ.

ฝ่ายกิจการคณะผู้บริหาร
ฝ่ายกิจการสภา
ฝ่ายการประชุม

กองคลัง

ฝ่ายบริหารงานคลัง
ฝ่ายสถิติการคลัง
ฝ่ายพัฒนารายได้

กองช่าง

ฝ่ายเครื่องจักรกล
ฝ่ายสาธารณูปโภค
ฝ่ายก่อสร้างและซ่อมบำรุง
ฝ่ายสำรวจและออกแบบ

กองยุทธศาสตร์และงบประมาณ

ฝ่ายนโยบายและแผนงาน
ฝ่ายงบประมาณ
ฝ่ายสถิติข้อมูลและสารสนเทศ
ฝ่ายตรวจติดตามและประเมินผล

กองสาธารณสุข

ฝ่ายบริหารงานสาธารณสุข
ฝ่ายส่งเสริมสิ่งแวดล้อม

กองการศึกษา ศาสนาและวัฒนธรรม

ฝ่ายบริหารการศึกษา
ฝ่ายส่งเสริมการศึกษาศาสนา

กองพัสดุและทรัพย์สิน

ฝ่ายจัดหาพัสดุ
ฝ่ายทะเบียนพัสดุและทรัพย์สิน

กองการเจ้าหน้าที่

ฝ่ายสรรหาและบรรจุแต่งตั้ง
ฝ่ายส่งเสริมและพัฒนาบุคลากร
ฝ่ายวินัยและส่งเสริมคุณธรรม



อำนาจหน้าที่ อบจ.นราธิวาส

องค์การบริหารส่วนจังหวัดนราธิวาส เป็นหน่วยงานบริหารราชการส่วนท้องถิ่น รูปแบบหนึ่ง มีฐานะเป็นนิติบุคคลที่มีความรับผิดชอบทั่วทั้งเขตจังหวัด โดย หน้าที่ องค์การบริหารส่วนจังหวัดเป็นไปตามพระราชบัญญัติองค์การบริหารส่วนท้องถิ่น พ.ศ. 2540 และกฎกระทรวง (พ.ศ. 2541) และฉบับที่ 2 (พ.ศ. 2541) ดังนี้

1. ตราข้อบัญญัติโดยไม่ขัดหรือแย้งต่อกฎหมาย
2. จัดทำแผนพัฒนาองค์การบริหารส่วนจังหวัดแลประสานการจัดทำแผนพัฒนาส่วนจังหวัด ตามระเบียบที่คณะรัฐมนตรีกำหนด
3. สนับสนุนสภาตำบลและราชการส่วนท้องถิ่นอื่นในการพัฒนาท้องถิ่น
4. ประสานให้ความร่วมมือในการปฏิบัติหน้าที่ของสภาตำบล และราชการส่วนท้องถิ่น
5. จัดสรรเงินซึ่งตามกฎหมายจะต้องแบ่งให้สภาตำบลและราชการส่วนท้องถิ่น
6. อำนาจหน้าที่ของจังหวัดตาม พ.ร.บ.องค์การบริหารส่วนจังหวัด พ.ศ. 2498 เฉพาะในเขตสภาตำบล
7. คຸ້ມครอง ดูแลและบำรุงรักษาทรัพยากรธรรมชาติและสิ่งแวดล้อม บำรุงรักษา ศิลปะ จารีตประเพณี ภูมิปัญญาท้องถิ่น และวัฒนธรรมอันดีของท้องถิ่น (แก้ไขเพิ่มเติม ฉบับที่ 2) พ.ศ. 2542)
8. จัดทำกิจการใด ๆ อันเป็นอำนาจหน้าที่ของราชการส่วนท้องถิ่น ที่อยู่ในเขต องค์การบริหารส่วนจังหวัด และกิจการนั้นเป็นการสมควรให้ราชการส่วนท้องถิ่นอื่นร่วมกันดำเนินการหรือให้องค์การบริหารส่วนจังหวัดจัดทำ คือ
 - 8.1 จัดให้มีน้ำเพื่ออุปโภค บริโภค และการเกษตร
 - 8.2 กำจัดขยะมูลฝอยและสิ่งปฏิกูล
 - 8.3 บำบัดน้ำเสีย
 - 8.4 บำรุงรักษาทรัพยากรธรรมชาติและสิ่งแวดล้อม
 - 8.5 วางผังเมือง
 - 8.6 จัดให้มีและบำรุงรักษาทางบก ซึ่งอย่างน้อยต้องเป็นทางหลวงชนบท

ตามกฎหมายว่าด้วยทางหลวง

- 8.7 จัดให้มีและบำรุงรักษาทางน้ำ
- 8.8 จัดให้มีท่าเทียบเรือ ท่าข้ามที่จอดรถและตลาด
- 8.9 ป้องกันและบรรเทาสาธารณภัย
- 8.10 รักษาความสงบเรียบร้อยและศีลธรรมอันดีของประชาชน
- 8.11 จัดการศึกษา ทำนุบำรุงศาสนาและบำรุงรักษาศิลปะ จารีต ประเพณี ภูมิปัญญาท้องถิ่น หรือวัฒนธรรมท้องถิ่น
- 8.12 จัดให้มีและบำรุงสถานที่สำหรับการกีฬา สถานที่พักผ่อน หย่อนใจ สวนสาธารณะ และสวนสัตว์ ตลอดจนสถานที่อบรมสำหรับราษฎร
- 8.13 จัดให้มีการสังคมสงเคราะห์ และการสาธารณสุขการ
- 8.14 ป้องกันและการบำบัดรักษาโรค
- 8.15 จัดตั้งและการบำรุงรักษาสถานพยาบาล
- 8.16 ส่งเสริมการท่องเที่ยว
- 8.17 ส่งเสริมและแก้ไขปัญหาคาการประกอบอาชีพ
- 8.18 กิจการที่ได้มีการกำหนดไว้ในแผนพัฒนาจังหวัด และแผนพัฒนาองค์การบริหารส่วนจังหวัด
- 8.19 จัดทำกิจการอื่นใดตามที่ได้กำหนดไว้ในพระราชบัญญัติ นี้ หรือกฎหมายอื่นกำหนดให้เป็นอำนาจหน้าที่ขององค์การบริหารส่วนจังหวัด นอกจากนี้ยังมีอำนาจรวมถึงหน้าที่เป็นของราชการส่วนกลางหรืออำนาจที่ส่วน ภูมิภาคมอบให้องค์การบริหารส่วนจังหวัดปฏิบัติได้ ทั้งนี้ตามที่กำหนดในกฎ กระทรวง

พระราชบัญญัติกำหนดแผนและขั้นตอนการกระจายอำนาจ...



อำนาจหน้าที่ อบจ.นราธิวาส

พระราชบัญญัติกำหนดแผนและขั้นตอนการกระจายอำนาจให้แก่องค์กรปกครองส่วนท้องถิ่น พ.ศ. 2542

มาตรา 17 ภาย ใต้บังคับมาตรา 16 ในท้องที่การบริหารส่วนจังหวัดมีอำนาจและหน้าที่ในการจัดระบบบริการสาธารณะ เพื่อประโยชน์ของประชาชนในท้องถิ่นของตนเอง ดังนี้

1. การจัดทำแผนพัฒนาท้องถิ่นของตนเอง และประสานการจัดทำแผนพัฒนาจังหวัดตามระเบียบที่คณะรัฐมนตรีกำหนด
2. การสนับสนุนองค์กรปกครองส่วนท้องถิ่นอื่นในการพัฒนาท้องถิ่น
3. การประสานและให้ความร่วมมือในการปฏิบัติหน้าที่ขององค์กรปกครองส่วนท้องถิ่นอื่น
4. การแบ่งสรรเงินซึ่งตามกฎหมายจะต้องแบ่งให้แก่องค์กรปกครองส่วนท้องถิ่นอื่น
5. การคุ้มครอง ดูแล และบำรุงรักษาป่าไม้ ที่ดิน ทรัพยากรธรรมชาติและสิ่งแวดล้อม
6. การจัดการศึกษา
7. การส่งเสริมประชาธิปไตย ความเสมอภาค และสิทธิเสรีภาพของประชาชน
8. การส่งเสริมการมีส่วนร่วมของราษฎรในการพัฒนาท้องถิ่น
9. การส่งเสริมการพัฒนาเทคโนโลยีที่เหมาะสม
10. การจัดตั้งและดูแลระบบบำบัดน้ำเสียรวม
11. การกำจัดมูลฝอยและสิ่งปฏิกูลรวม
12. การจัดการสิ่งแวดล้อมและมลพิษต่างๆ
13. การจัดการและดูแลสถานี่ขนส่งทั้งทางบกและทางน้ำ
14. การส่งเสริมการท่องเที่ยว
15. การพาณิชย์ การส่งเสริมการลงทุน และการทำกิจการไม่ว่าจะดำเนินการเองหรือร่วมกับบุคคลอื่นหรือจากสหการ
16. การสร้างและบำรุงรักษาทางบกและทางน้ำที่เชื่อมต่อระหว่างองค์กรปกครองส่วนท้องถิ่นอื่น

17. การจัดตั้งและดูแลตลาดกลาง
 18. การส่งเสริมการกีฬา จารีตประเพณี และวัฒนธรรมอันดีงามของท้องถิ่น
 19. การจัดให้มีโรงพยาบาลจังหวัด การรักษาพยาบาล การป้องกันและควบคุมโรคติดต่อ
 20. การจัดให้มีพิพิธภัณฑ์และหอจดหมายเหตุ
 21. การขนส่งมวลชนและการวิศวกรรมจราจร
 22. การป้องกันและบรรเทาสาธารณภัย
 23. การจัดให้มีระบบรักษาความสงบเรียบร้อยในจังหวัด
 24. จัดทำกิจการใดอันเป็นอำนาจและหน้าที่ขององค์กรปกครองส่วนท้องถิ่นอื่น ที่อยู่ในเขต และกิจการนั้นเป็นการสมควรให้องค์กรปกครองส่วนท้องถิ่นอื่นร่วมกันดำเนินการ หรือให้องค์การบริหารส่วนจังหวัดจัดทำ ทั้งนี้ ตามที่คณะกรรมการประกาศกำหนด
 25. สนับสนุนหรือช่วยเหลือส่วนราชการ หรือองค์กรปกครองส่วนท้องถิ่นอื่นในการพัฒนาท้องถิ่น
 26. การให้บริการแก่เอกชน ส่วนราชการ หน่วยงานของรัฐ รัฐวิสาหกิจหรือองค์กรปกครองส่วนท้องถิ่นอื่น
 27. การสังคมสงเคราะห์ และการพัฒนาคุณภาพชีวิตเด็ก สตรี คนชรา และผู้ด้อยโอกาส
 28. จัดทำกิจการอื่นใดตามที่กำหนดไว้ในพระราชบัญญัตินี้หรือกฎหมายอื่นกำหนดให้เป็นอำนาจและหน้าที่ขององค์การบริหารส่วนจังหวัด
 29. กิจการอื่นใดที่เป็นผลประโยชน์ของประชาชนในท้องถิ่นตามที่คณะกรรมการประกาศกำหนด
- มาตรา 21 บรรดาอำนาจและหน้าที่ที่อยู่ในความรับผิดชอบของรัฐตามกฎหมาย รัฐอาจมอบอำนาจและหน้าที่ให้องค์กรปกครองส่วนท้องถิ่นดำเนินการแทนได้

ในการดำเนินงานตามอำนาจและหน้าที่...



อำนาจหน้าที่ อบจ.นราธิวาส

ในการดำเนินงานตามอำนาจและหน้าที่ที่ระบุไว้ในมาตรา 16 มาตรา 17 มาตรา 18 และมาตรา 19 องค์กรปกครองส่วนท้องถิ่นอาจร่วมมือกันดำเนินการหรืออาจร้องขอให้รัฐหรือ องค์กรปกครองส่วนท้องถิ่นอื่น แล้วแต่กรณี ดำเนินการแทนได้

ประกาศคณะกรรมการการกระจายอำนาจให้แก่องค์กรปกครองส่วนท้องถิ่น เรื่อง กำหนดอำนาจ และหน้าที่ในการจัดระบบบริการสาธารณะขององค์การบริหาร ส่วนจังหวัด ลงวัน ที่ 13 สิงหาคม 2546

ข้อ 1 ลักษณะของการดำเนินงานขององค์การบริหารส่วนจังหวัดในการให้บริการ สาธารณะในเขตจังหวัด

1. ดำเนินงานในโครงการที่มีขนาดใหญ่ที่เกินศักยภาพขององค์กร ปกครองส่วนท้องถิ่นอื่นในเขตจังหวัด
2. เป็นการดำเนินงานที่ปรากฏถึงกิจกรรมที่เป็นภาพรวมขององค์กร ปกครองส่วนท้องถิ่นในจังหวัด ที่มุ่งต่อประโยชน์ของท้องถิ่นหรือประชาชนเป็นส่วนรวม และไม่เข้าไปดำเนินงานที่องค์กรปกครองส่วนท้องถิ่นอื่นในจังหวัดสามารถดำเนินการ ได้เอง
3. เข้าไปดำเนินงานตามแผนงานหรือโครงการในลักษณะที่มีความ คับเกี่ยวต่อเนื่องหรือ มีผู้ที่ได้รับประโยชน์ในองค์กรปกครองส่วนท้องถิ่นมากกว่า ๑ แห่งขึ้นไป

ข้อ 2 ในการดำเนินการตามอำนาจและหน้าที่ขององค์การบริหารส่วนจังหวัด ตามข้อ 1 องค์การบริหารส่วนจังหวัดควรจะดำเนินการเพื่อให้เป็นไปในลักษณะดังนี้ คือ

1. การจัดทำแผนพัฒนาท้องถิ่นของตนเองและประสานการจัดทำแผน จังหวัด โดยการสร้างและพัฒนาระบบการประสานแผนการพัฒนาท้องถิ่นในจังหวัด เพื่อนำไปสู่การใช้จ่ายงบประมาณในการพัฒนาขององค์กรปกครองส่วนท้องถิ่นที่มีความ สมดุลและคุ้มค่าทางเศรษฐกิจ
2. การก่อสร้างและบำรุงรักษาโครงการที่เป็นโครงสร้างพื้นฐานขนาดใหญ่หรือมีการ เกี่ยวเนื่องกันหลายองค์กรปกครองส่วนท้องถิ่น หรือในลักษณะที่เป็นเครือข่าย

ช่วยหลักในการเชื่อมโยงกับแผนงานโครงการที่ดำเนินการโดยองค์กรปกครองส่วนท้องถิ่นอื่นในจังหวัด

3. การจัดการศึกษา สาธารณสุข การสังคมสงเคราะห์ การพัฒนา คุณภาพชีวิตให้กับประชาชนในระดับจังหวัด และไม่เป็นการซ้ำซ้อนกับองค์กรปกครอง ส่วนท้องถิ่นอื่นในจังหวัด โดยมีวัตถุประสงค์เพื่อขยายศักยภาพและมุ่งต่อผลสัมฤทธิ์ใน การพัฒนาการศึกษา สาธารณสุข การสังคมสงเคราะห์ การพัฒนาคุณภาพชีวิตของ ประชาชนขององค์กรปกครองส่วนท้องถิ่นอื่นในจังหวัด
4. การส่งเสริมจารีต ประเพณี วัฒนธรรม การท่องเที่ยว การส่งเสริม การลงทุน และพาณิชย์กรรมของจังหวัด
5. การจัดการทรัพยากรธรรมชาติและสิ่งแวดล้อมในระดับจังหวัด โดยเฉพาะอย่างยิ่ง การทำหน้าที่เป็นองค์กรหลักในการกำจัดมูลฝอย สิ่งปฏิกูลรวม การดูแล ระบบบำบัดน้ำเสียรวมให้แก่องค์กรปกครองส่วนท้องถิ่นในจังหวัด
6. ให้บริการด้านเทคนิค วิชาการ เครื่องมือ เครื่องจักรกล บุคลากร แก่องค์กรปกครองส่วนท้องถิ่นอื่นในเขตจังหวัด
7. ดำเนินการตามภารกิจที่ได้รับการถ่ายโอนภารกิจตามที่กำหนดไว้ ในแผนปฏิบัติ การกำหนดขั้นตอนการกระจายอำนาจให้แก่องค์กรปกครองส่วนท้องถิ่น โดยเฉพาะอย่างยิ่งกิจกรรมถ่ายโอนที่องค์การบริหารส่วนจังหวัด “มีหน้าที่ที่ต้องทำ”

ข้อ 3 การสนับสนุนงบประมาณให้แก่ราชการส่วนกลาง ส่วนภูมิภาค จะกระทำ ได้แต่เฉพาะกรณีที่อยู่ในอำนาจหน้าที่ขององค์การบริหารส่วนจังหวัด ที่จะต้องดำเนินการ เอง แต่ไม่สามารถดำเนินการเองได้ เนื่องจากเป็นงานปฏิบัติซึ่งจะต้องใช้เทคนิควิชาการ สูง และหน่วยงานของรัฐนั้นมีความสามารถที่จะดำเนินการได้ดีกว่า และผลของการให้การ สนับสนุนนั้นจะเป็นประโยชน์ต่อการดำเนินงานตามอำนาจหน้าที่ ขององค์การบริหาร ส่วนจังหวัด

การสนับสนุนให้แก่องค์กรปกครองส่วนท้องถิ่นอื่นในจังหวัด...



อำนาจหน้าที่ อบจ.นราธิวาส

การสนับสนุนให้แก่องค์กรปกครองส่วนท้องถิ่นอื่นในจังหวัด จะกระทำได้ในกรณีที่เร่งด่วนและจำเป็นหากไม่ดำเนินการจะก่อให้เกิดความเสียหายอย่างร้ายแรงต่อประชาชน

การให้การสนับสนุนแก่ประชาคม องค์กรประชาชน ควรเป็นไปในลักษณะของการส่งเสริมความสามารถดำเนินการ โดยใช้ศักยภาพของตนเองในการบริหารจัดการในลักษณะของการร่วมคิด ร่วมทำ ร่วมรับผลประโยชน์ โดยไม่ให้การสนับสนุนในลักษณะของการให้สิ่งของ หรือการเข้าไปดำเนินการแทน

ข้อ 4 หากมีปัญหา ข้อขัดข้อง ในการดำเนินงานตามอำนาจและหน้าที่ของ องค์การบริหารส่วนจังหวัดตามที่กำหนด ไว้ในข้อ 1 ข้อ 2 และข้อ 3 ให้ผู้ว่าราชการจังหวัด ทำหน้าที่ในการวินิจฉัยและดำเนินการตามประกาศนี้

ประกาศคณะกรรมการการกระจายอำนาจให้แก่องค์กรปกครองส่วนท้องถิ่น เรื่อง กำหนดอำนาจและหน้าที่ในการจัดระบบบริการสาธารณะของ องค์การบริหาร ส่วนจังหวัด (ฉบับที่ 2) ลงวันที่ 23 พฤศจิกายน 2552

ให้ยกเลิกวรรคหนึ่งและวรรคสองของข้อ 3 ของประกาศคณะกรรมการการกระจายอำนาจให้แก่องค์กรปกครองส่วนท้องถิ่น เรื่อง กำหนดอำนาจหน้าที่ในการจัดระบบบริการสาธารณะขององค์การบริหารส่วนจังหวัด ลงวันที่ 13 สิงหาคม 2546

ประกาศคณะกรรมการการกระจายอำนาจให้แก่องค์กรปกครองส่วนท้องถิ่น เรื่อง หลักเกณฑ์ในการสนับสนุนขององค์การบริหารส่วนจังหวัด เทศบาล และองค์การบริหารส่วนตำบลในการให้บริการสาธารณะ ลงวันที่ 23 พฤศจิกายน 2552

ข้อ 1 องค์การบริหารส่วนจังหวัด เทศบาล และองค์การบริหารส่วนตำบล อาจสนับสนุนงบประมาณให้องค์กรปกครองส่วนท้องถิ่นอื่น ส่วนราชการ หรือหน่วยงานอื่นของรัฐในจังหวัดในการศึกษาด้านการศึกษาหรือด้านสาธารณสุขได้ตามหลักเกณฑ์และเงื่อนไขที่กำหนดไว้ในประกาศนี้

ภารกิจอื่นนอกจากภารกิจด้านการศึกษาหรือด้านสาธารณสุข องค์กรปกครองส่วนท้องถิ่นตามวรรคหนึ่งจะสนับสนุนได้ เมื่อได้รับความเห็นชอบจากคณะกรรมการอำนาจการกระจายอำนาจให้แก่องค์กรปกครองส่วนท้องถิ่นระดับจังหวัดเป็นรายกรณีไป

ข้อ 2 การสนับสนุนงบประมาณขององค์กรปกครองส่วนท้องถิ่นตามข้อ 1 จะกระทำต่อเมื่อ

1. ภารกิจที่จะสนับสนุนจะต้องเป็นภารกิจที่อยู่ในอำนาจหน้าที่ของ องค์กรปกครองส่วนท้องถิ่นผู้สนับสนุน
2. องค์กรปกครองส่วนท้องถิ่นผู้สนับสนุน ต้องกำหนดโครงการอันเป็น ภารกิจหลักของตนเองตามแผนพัฒนาท้องถิ่นที่กำหนดไว้ในงบประมาณรายจ่ายประจำปีและงบประมาณรายจ่ายเพิ่มเติมเสียก่อน แล้วจึงสนับสนุนงบประมาณให้แก่องค์กร ปกครองส่วนท้องถิ่นอื่น ส่วนราชการ หรือหน่วยงานอื่นของรัฐ
3. การให้การสนับสนุนงบประมาณแก่องค์กรปกครองส่วนท้องถิ่นอื่น ส่วนราชการ หรือหน่วยงานอื่นของรัฐ ต้องคำนึงถึงสถานะทางการคลังขององค์กร ปกครองส่วนท้องถิ่นผู้สนับสนุนด้วย

ข้อ 3 ให้องค์กรปกครองส่วนท้องถิ่นอื่น ส่วนราชการ หรือหน่วยงานอื่นของรัฐ ที่ขอรับการสนับสนุนเสนอโครงการที่จะขอรับการสนับสนุนต่อองค์การบริหารส่วน จังหวัด เทศบาล หรือองค์การบริหารส่วนตำบล ที่จะให้การสนับสนุนแล้วแต่กรณี พร้อมทั้งเหตุผลและรายละเอียดว่าโครงการมีงบประมาณไม่เพียงพอในการดำเนินการและมีความจำเป็นต้องได้รับการสนับสนุน

การเสนอขอรับการสนับสนุนตามวรรคหนึ่ง องค์กรปกครองส่วนท้องถิ่นอื่น ส่วนราชการ หรือหน่วยงานอื่นของรัฐที่ขอรับการสนับสนุนต้องแสดงให้เห็นถึงกิจกรรม ในโครงการที่เสนอ โดยแบ่งส่วนที่ผู้รับการสนับสนุนมีงบประมาณของตนเองและส่วนที่ จะขอรับการสนับสนุนให้ชัดเจน

ข้อ 4 เมื่อองค์กรปกครองส่วนท้องถิ่นผู้สนับสนุน...



อำนาจหน้าที่ อบจ.นราธิวาส

ข้อ 4 เมื่อองค์กรปกครองส่วนท้องถิ่นผู้สนับสนุนเห็นสมควรสนับสนุนโครงการตามข้อ ๓ ให้นำโครงการนั้นบรรจุไว้ในข้อบัญญัติงบประมาณรายจ่ายประจำปีหรือข้อบัญญัติงบประมาณรายจ่ายเพิ่มเติม

ในกรณีที่มีเหตุฉุกเฉินและมีความจำเป็นต้องดำเนินการตามโครงการโดยด่วน จะไม่ ดำเนินการตามวรรคหนึ่งก็ได้ แต่ให้รายงานการสนับสนุนดังกล่าวต่อคณะอนุกรรมการอำนวยการกระจายอำนาจให้แก่องค์กรปกครองส่วนท้องถิ่นระดับจังหวัดทราบด้วย

ข้อ 5 การสนับสนุนขององค์การบริหารส่วนจังหวัด ให้สนับสนุนเป็นเงิน บุคลากร วัสดุครุภัณฑ์ และปรับปรุง ซ่อมแซม หรือก่อสร้างอาคาร ตลอดจนสิ่งก่อสร้างอื่น ได้ไม่เกินร้อยละสิบของรายได้ของปีงบประมาณที่ผ่านมา โดยไม่รวมเงินอุดหนุนจากรัฐ

การคำนวณวงเงินงบประมาณตามวรรคหนึ่ง ให้รวมถึงงบประมาณที่สนับสนุนให้แก่องค์กรปกครองส่วนท้องถิ่นอื่น ส่วนราชการ หรือหน่วยงานอื่นของรัฐ ในเขตจังหวัดด้วย

การสนับสนุนตามวรรคหนึ่ง จะสนับสนุนโดยใช้งบประมาณของตนและดำเนินการแทนก็ได้

ข้อ 6 กรณีที่องค์กรปกครองส่วนท้องถิ่นใด มีความจำเป็นต้องสนับสนุนงบประมาณในโครงการใดเกินอัตราหรือไม่อาจดำเนินการ ตามหลักเกณฑ์ที่กำหนดไว้ในข้อ 5 ข้อ 6 และข้อ 7 ให้เสนอต่อคณะอนุกรรมการอำนวยการกระจายอำนาจให้แก่องค์กรปกครองส่วนท้องถิ่นระดับจังหวัดเป็นผู้พิจารณาอนุมัติเป็นรายกรณีไป

กฎกระทรวง พ.ศ. 2541 ออกตามความในพระราชบัญญัติองค์การบริหารส่วนจังหวัด พ.ศ. 2540 ลงวันที่ 15 กันยายน 2541

ให้กิจการดังต่อไปนี้ เป็นกิจการที่ราชการส่วนท้องถิ่นอื่นสมควรให้องค์การบริหารส่วนจังหวัด ร่วมดำเนินการ หรือให้องค์การบริหารส่วนจังหวัดจัดทำ

1. จัดให้มีน้ำเพื่ออุปโภค บริโภค และการเกษตร
2. กำจัดขยะมูลฝอยและสิ่งปฏิกูล
3. บำบัดน้ำเสีย
4. บำรุงรักษาทรัพยากรธรรมชาติและสิ่งแวดล้อม
5. วางผังเมือง
6. จัดให้มีและบำรุงรักษาทางบก ซึ่งอย่างน้อยต้องเป็นทางหลวงชนบทตามกฎหมายว่าด้วยทางหลวง
7. จัดให้มีและบำรุงรักษาทางน้ำ
8. จัดให้มีท่าเทียบเรือ ท่าข้าม ที่จอดรถ และตลาด
9. ป้องกันและบรรเทาสาธารณภัย
10. รักษาความสงบเรียบร้อยและศีลธรรมอันดีของประชาชน
11. จัดการศึกษา ทำนุบำรุงศาสนา และบำรุงรักษาศิลปะ จารีตประเพณี ภูมิปัญญาท้องถิ่น หรือวัฒนธรรมอันดีของท้องถิ่น
12. จัดให้มีและบำรุงสถานที่สำหรับการกีฬา สถานพักผ่อนหย่อนใจ สวนสาธารณะ และสวนสัตว์ ตลอดจนสถานที่ประชุมอบรมสำหรับราษฎร
13. จัดให้มีการสังคมสงเคราะห์และการสาธารณสุข
14. ป้องกันและบำบัดรักษาโรค
15. จัดตั้งและบำรุงสถานพยาบาล
16. ส่งเสริมการท่องเที่ยว
17. ส่งเสริมและแก้ไขปัญหากการประกอบอาชีพ
18. กิจการที่ได้มีการกำหนดไว้ในแผนพัฒนาจังหวัดและแผนพัฒนา อบจ.